



**COGAMI**



Memoria de actividades  
2016





## INTRODUCCIÓN

Carta do Presidente de COGAMI  
Presentación COGAMI  
Organigrama

Áreas de COGAMI

05 FORTALECIMENTO DO MOVEMENTO ASOCIATIVO 

11 FORMACIÓN E EMPREGO 

15 TRABALLO SOCIAL 

19 ACCESIBILIDADE 

25 LECER 

29 INNOVACIÓN E MELLORA 

33 COMUNICACIÓN E RELACIÓNS INSTITUCIONAIS 

39 ACTIVIDADES VINCULADAS Á ECONOMÍA SOCIAL 

47 MEMORIA ECONÓMICA 

53 ASOCIACIÓNS MEMBRO 

74 FINANCEIROS 





Outro ano que pasa e xa imos camiño dos trinta, pouco a pouco imos facéndonos maduriños.

O ano 2016 pódese dicir que foi un ano tranquilo por non sufrir a entidade grandes sobressaltos. O grupo de empresas está estabilizado e o conxunto de actividades desenvolvidas pola organización vaise facendo de xeito normalizado. Tamén no resumo de ano podemos dicir que as entidades estiveron máis presentes, dende a parte organizativa traballouse para ter maior coñecemento das necesidades e da realidade de cada unha das asociacións que dan vida a COGAMI. Sen dubida, é unha obriga na que debemos perseverar.

Como todos os anos, temos unha serie de materias pendentes que se repiten: a falta de accesibilidade, a institucionalización, as dificultades do acceso ao emprego, ao emprego de calidade, as dificultades de financiamento das actividades das entidades, a situación da muller e as nenas con discapacidade... Estes temas están presentes, avanza pero, moi lonxe da velocidade que nos gustaría a nós. Tede por certo que está sempre presente nos obxectivos da Xunta Directiva de COGAMI.

Tamén foi un ano de traballo e reflexión no plan estratéxico de COGAMI, na busca dun modelo de organización que nos faga máis eficaces para acadar o nosos obxectivos e na utilización dos sempre escasos recursos.

No resumo do ano non podo esquecer a miña elección como presidente de COCEMFE, un reto non só para min, senón para o conxunto da entidade. A miña presenza en COCEMFE é o resultado da imaxe de COGAMI. Son presidente por ser a imaxe visible do traballo dunha organización; dunha organización que en moitos casos é un exemplo para o movemento asociativo da discapacidade.

E esa imaxe tédela creada, cada un e cada unha de vós, co voso compromiso, no día a día, con esa idea que é COGAMI. E só me queda transmitirvos o agradecemento da organización e das persoas con discapacidade que a forman ou se achegan a ela, por un traballo ben feito.

Como teño dito en moitas ocasións, temos o privilexio, a honra de traballar nunha das profesións máis bonitas que se pode ter. Traballar apoiando para que outros teñan máis posibilidades de atopar a felicidade, no noso caso multiplicado pola realidade das nosas compañeiras, compañeiros, usuarias, usuarios, clientes,... a nosa xente, a dura realidade das persoas con discapacidade de Galicia.

Ánimo, cada día alguén se sente mellor porque seguides mantendo viva esa ilusión que é COGAMI.

Unha forte aperta.



## PRESENTACIÓN

COGAMI, a Confederación Galega de Persoas con Discapacidade, é unha entidade sen ánimo de lucro, declarada de utilidade pública e constituída por 58 asociacións e delegacións de entidades de persoas con discapacidade física e orgánica. Presta servizos ás persoas con discapacidade e xestiona directamente 11 iniciativas empresariais de economía social que empregan a máis de 800 persoas, moitas delas iniciadas a partir de proxectos europeos.

## MISIÓN

Conseguir a plena inclusión das persoas con discapacidade en todos os ámbitos da sociedade, a través da defensa e promoción dos seus dereitos, da reivindicación do cambio social, da potenciación do asociacionismo e da prestación de servizos que satisfagan as súas necesidades e expectativas.

## VISIÓN

Un movemento asociativo consolidado e amplamente recoñecido pola sociedade en xeral, polos seus valores e liderado na busca de novas metodoloxías de traballo coas persoas con discapacidade e na prestación de servizos de excelencia dirixidos ás mesmas.

## VALORES

COGAMI adhírese á Declaración Universal dos Dereitos Humanos, á carta de Dereitos Sociais da UE, ás normas unificadas de Igualdade e á Convención da ONU sobre os Dereitos das Persoas con Discapacidade. Ademais, adopta estes valores:

Valores de Xestión:

**Transparencia**

**Mellora continua**

**Innovación**

**Calidade**

**Profesionalidade**

**Democracia interna**

**Enfoque de xénero**

Valores da entidade:

**Defensa de dereitos das persoas con discapacidade**

**Igualdade interseccional**

**Solidariedade**

**Participación**

**Implicación Social**

**Independencia**



Xunta Directiva de COGAMI

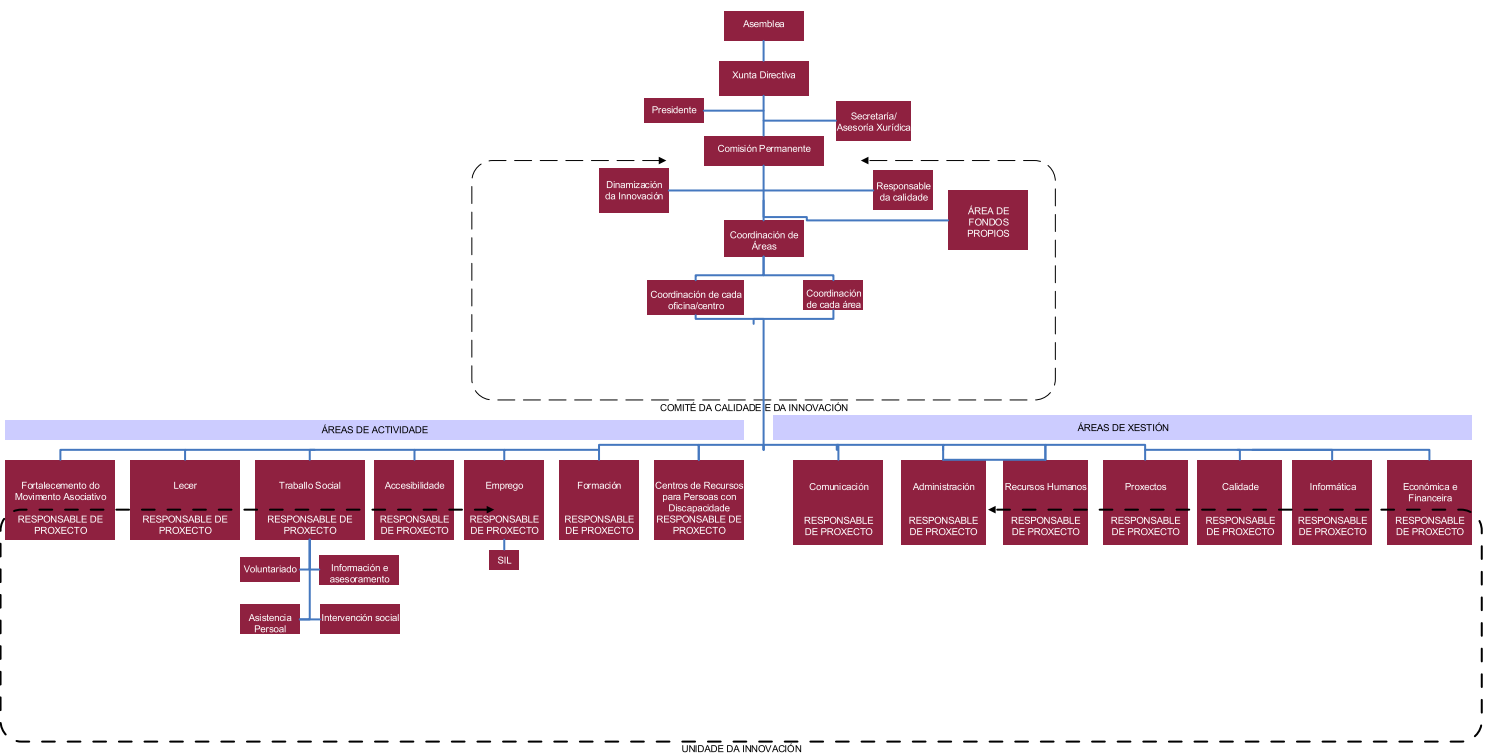
**ESTRUTURA ASOCIATIVA**

A nivel autonómico, COGAMI é unha das fundadoras do Comité de Entidades Representantes de Persoas con Discapacidade de Galicia (CERMI Galicia) e tamén da Rede Galega contra a Pobreza (EAPN-Galicia). A nivel estatal, forma parte de COCEMFE (Confederación Coordinadora Estatal de Personas con Discapacidad Física y Orgánica de España).

COGAMI está constituída por 16 asociacións membro directo, sendo estas 4 federacións provinciais, 2 entidades autonómicas e 11 asociacións comarcais. Estas catro federacións están integradas por outras asociacións, ata conformar un movemento asociativo de 58 entidades e delegacións.

**RECOÑECEMENTO A EXCELENCIA**

COGAMI conta dende o ano 2013 cun **SELO DE EXCELENCIA EUROPEA 400+EFQM**, un recoñecemento á mellora continua na xestión e atención ás persoas con discapacidade. Este percorrido na procura da excelencia iniciouse en 2009 cando se consegue o **SELO COMPROMISO COA EXCELENCIA 200+EFQM**, un camiño orientado a responder con calidade ás necesidades das persoas con discapacidade, das entidades asociadas, dos financeiros, dos colaboradores e das persoas que se comprometen profesionalmente coa Organización.





# Fortalecimento do movimento associativo





## 1. DINAMIZACIÓN ASOCIATIVA

A área de Fortalecemento do Movemento Asociativo (FMA) desenvolve actividades de información e asesoramento, xestión de recursos, programación e organización de cursos formativos, de saúde e sensibilización social, así como de participación en programas de lecer, co fin de apoiar toda a rede de entidades que conforman COGAMI.

Segundo as necesidades das persoas con discapacidade, falamos de:

1. servizos de prevención da dependencia e promoción da autonomía.
2. apoio ás necesidades formativas das persoas con discapacidade.
3. apoio ao lecer lúdico-educativo.

Todas estas actividades e programas enmarcados dentro destas áreas e que se desenvolveron en 2016, contaron cunha **participación de 1.231 persoas** con discapacidade.

## **1.231 persoas do movemento asociativo participaron en actividades**

### Servizos de prevención da dependencia e promoción da autonomía

Realízanse programas e actividades dirixidas ao apoio mediante rehabilitación para conseguir mellorar a independencia funcional físico-motora dos participantes, deter ou minimizar os procesos dexenerativos, estimular as posibilidades de movemento e autonomía persoal, potenciar as capacidades residuais e loitar contra as secuelas da inactividade. **Participaron 101 persoas** en actividades que se diferencian segundo sexan:

- **Actividades Físicas**, encamiñadas a mellorar as capacidades físicas realizando fisioterapia, natación terapéutica ou a hidroterapia.



Inauguración das novas instalacións que ten COGAMI en Lugo



Concelleiras de Narón visitan as instalacións de COGAMI en Ferrol



Xuntanza da Comisión Sociosanitaria

- **Coñecementos Cognoscitivos** para mellorar as capacidades cognoscitivas mediante o traballo das habilidades sociais e comunicativas, da atención psicolóxica e da autonomía.

### Apoio ás necesidades das persoas con discapacidade e ás familias

Son accións dirixidas a capacitar ás persoas participantes do programa a través de actividades formativas de carácter básico ocupacional e actividades dirixidas ao ámbito familiar. **Participaron 103 persoas** a través de programas de formación de carácter básico e ocupacional, como son o de Atención Diúrna Ocupacional en Tomiño e Mos, Obradoiros Ocupacionais en Ferrol e Monterroso, o Programa de Desenvolvemento Integral para persoas con grandes discapacidades en A Mariña e Informática á Carta en Pontearreas.

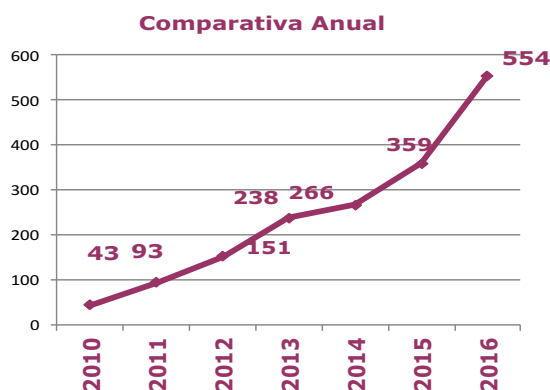
### Apoio ao lecer lúdico-educativo

Actividades ligadas ao lecer e tempo libre para persoas con discapacidade, xunto con outras relacionadas co ámbito educativo, cultural, formativo, etc. En 2016 **desenvolvéronse 89 actividades** de lecer e educativas, nas que **participaron 1.027 persoas**.

## 2. ASOCIACIONISMO

Cabe salientar o constante incremento das solicitudes de apoio recibidas dende as asociacións. Recibimos **534 solicitudes de apoio** durante o ano 2016, un incremento de 54% con respecto ao anterior e dun 1840% o ano 2010. Das solicitudes de 2016, o 97% están resoltas e o 3% están en proceso de resolución. Tamén foron resoltas durante o ano 18 procesos de apoio que quedaron pendentes de finalizar en 2015.

**Resoltas o 97% das solicitudes de apoio enviadas polas entidades**



## Formación continua para entidades

Dentro do convenio de Formación Continua de COGAMI, ao que están adheridos un total de 12 asociacións e centros, impartíronse 2 cursos de formación dirixidos ás persoas traballadoras destas entidades, sendo estes:

- Curso de Produtos de apoio, realizado nas instalacións de COGAMI en Santiago e tamén nas de Vigo, no que participaron 14 persoas de 5 entidades diferentes.
- Curso de Psicomotricidade, realizado nas instalacións de COGAMI en Monforte de Lemos, na asociación AGORA, e en Outes, na asociación ADISBIMUR, nos que participaron 18 persoas, de 6 entidades diferentes.

Un total de **32 persoas traballadoras** beneficiáronse da formación continua, de sete das doce entidades de COGAMI que están adheridas ao convenio.

## 58 asociacións e delegacións de discapacidade física e orgánica conforman COGAMI

### Actividades participativas

Durante 2016, organizáronse 3 actividades dirixidas especificamente ás asociacións, nas que **participaron 137 persoas de 33 entidades** diferentes. Tamén se participou na organización dun curso de formación sobre comunicación de EAPN Galicia, no que participaron 11 persoas de 11 entidades diferentes. Outras actividades destacadas foron:

- Xornada informativa sobre axudas individuais da Xunta de Galicia
- Xornada formativa sobre o SharePoint
- Presentación do Observatorio da Discapacidade.

## Proxecto En-Red-Arte

En colaboración coa Consellería de Cultura, Educación e Ordenación Universitaria, COGAMI puxo en marcha o proxecto “En-Red-Arte”, un amplo programa de actividades culturais que xa iniciou o ano anterior, e que contemplou 6 obradoiros distintos: artes plásticas, escritura creativa, fotografía artística, teatro, música popular e danza contemporánea. **Participaron neste proxecto 241 persoas** con discapacidade procedentes de 16 asociacións e centros de COGAMI.

### Novas incorporacións:

O ano 2016 supuxo a entrada na Organización de novas entidades a través da Federación COGAMI Pontevedra:

- ASEARPO – Asociación Enfermos de Artrite Pontevedra



- ACADAR Pontevedra – Asociación de Mulleres con Discapacidade de Galicia



ACADAR

Asociación de mulleres con discapacidade de Galicia

### Comisión Sociosanitaria:

Composta por 23 entidades, a Comisión Sociosanitaria de COGAMI participou nun total de 12 xuntanzas e actos durante o ano 2016, con diferentes grupos de interese e autoridades.





Xornadas informativas de axudas individuais

Esta comisión presentou alegacións ao proxecto de Decreto polo que se regula o sistema de garantía de tempos máximos de acceso ás prestacións sanitarias públicas, por exemplo coa Dirección Xeral de Asistencia Sanitaria, ademais de tramitar varias incidencias que viñeron derivadas polas asociacións.

### 3. CENTROS DE RECURSOS PARA PERSOAS CON DISCAPACIDADE

#### En funcionamento e con Permiso de inicio de Actividade (PIA) Xunta de Galicia

Actualmente, están en funcionamento tres centros de COGAMI con autorización da Xunta, que son:

**Centro de día de Monteporreiro:** con capacidade para 20 prazas. Durante este ano participaron 14 persoas procedentes de Pontevedra<sup>(8)</sup>, Barro<sup>(1)</sup>, Poio<sup>(1)</sup>, Cangas<sup>(1)</sup>, Moraña<sup>(1)</sup>, Moaña<sup>(1)</sup>, e Valga<sup>(1)</sup>.

**Centro de recursos (centro día e centro ocupacional) para persoas con discapacidade** de Medelo: Con capacidade para 50 prazas, en 2016 participaron 21 persoas

procedentes dos concellos de: Estrada<sup>(15)</sup>, Silleda<sup>(1)</sup>, Cuntis<sup>(2)</sup>, Vedra<sup>(1)</sup>, Vila de Cruces<sup>(1)</sup> e Forcarei<sup>(1)</sup>.

**Centro de día de Fingoi:** Foi autorizado en 2015 para unha capacidade de 60 prazas. Durante o ano tivo 10 persoas usuarias en estancia de xornada completa e 13 en media xornada. De momento as persoas con praza repártense da seguinte maneira: Lugo<sup>(15)</sup>, Sarria<sup>(3)</sup>, Outeiro de Rei<sup>(1)</sup>, O Incio<sup>(1)</sup>, Begonte<sup>(1)</sup>, O Corgo<sup>(1)</sup> e Rábade<sup>(1)</sup>.

## **167 persoas usuarias nos centros de recursos**

Nos tres centros, as persoas usuarias participan nun programa mixto onde se desenvolven diversos programas de forma simultánea a través de diferentes áreas de habilitación e atención, como son:

Habilitación e mantemento físico-cognitivo: realizáronse actividades físicas e deportivas, rehabilitación, terapia ocupacional, audición e linguaxe, natación terapéutica, hidroterapia.



Natación terapéutica en O Porriño



Obradoiro de encadernación no centro de Monterroso

**Habilitación formativa e profesional:** impartíuse informática e TICs, formación básica e académica, talleres de habilidades prelaborais e formación profesional.

**Atención persoal:** realízase intervención e apoio psicolóxico e obradoiros de habilidades persoais e xerais.

**Atención social:** desenvólvense obradoiros de habilidades sociais e comunicativas, desenvolvemento na comunidade, programas de traballo social individualizado, promoción da vida independente e actividades no exterior.

**Centro de recursos de Mos:** acadou o permiso de inicio de actividade (PIA) Xunta de Galicia no mes de marzo de 2016, para o centro de día con 34 prazas, o centro ocupacional con 22 prazas, outras 15 prazas de formación e 5 para a vivenda tutelada.

Durante 2016 participaron 45 persoas en atención diúrna ocupacional, 37 persoas en terapia ocupacional e 27 persoas en fisioterapia con itinerarios personalizados de apoio á autonomía persoal.



O centro de Mos participa en A Pedaliña en Vigo





# Formación e emprego





Curso de operacións auxiliares en Vigo



A Secretaria Xeral de Emprego visita a aula dun curso de COGAMI en Lugo

## FORMACIÓN

O programa de formación desenvolvido por COGAMI adáptase ás necesidades e capacidades das persoas con discapacidade, tendo por finalidade dotalas de competencias de cara ao emprego.

### Cursos impartidos

Cada vez que se imparte un curso, téñense en conta as necesidades da persoa e tamén as demandas do tecido empresarial da zona, porque o obxectivo final desta formación é lograr a inserción laboral das persoas con discapacidade, as principais destinatarias deste servizo.

Durante 2016, **impartíronse 26 cursos** nos que **participaron 364 persoas**, das que 192 realizaron prácticas en empresas.

**364 persoas  
formáronse nos 26  
cursos impartidos**

### Cursos AFD

Ao igual cos anteriores, subvencionados pola Consellería de Economía, Emprego e Industria, en 2016 COGAMI impartiu **8 cursos AFD** nos que se **formaron 112 persoas**. As temáticas foron de Operacións de gravación e tratamento de datos e documentos, Actividades auxiliares en viveiros, xardíns e centros de xardinería (impartidos os dous en Lugo), Operacións

auxiliares de servizos administrativos e xerais (impartido en Pontevedra, Lugo e Vigo), Actividades de xestión administrativa (en Ourense e Cabana de Bergantiños) e Atención sociosanitaria a persoas dependentes en institucións sociais (impartido en Vigo).

### Cursos Fundación ONCE

Realizáronse **8 accións formativas** nas que se **formaron 113 persoas** en diferentes especialidades: Manipulador de alimentos e Actividades auxiliares de comercio (impartidos en Santiago de Compostela), Controlador de accesos (realizado en A Coruña, Ourense e Vigo), Windows word (en Monforte de Lemos), Actividades auxiliares en viveiros, xardíns e centros de xardinería (impartido en Mos) e Pintura e materiais de imprimación e protectores en construción (realizado en O Barco de Valdeorras).

### Outros cursos

Outras formacións impartidas por COGAMI foron: 2 cursos para o CPAP de Bergondo nas especialidades de Microsoft Office e Community Manager. Dentro do Programa Incorpora, realizáronse 3 accións formativas en Lugo: Actividades de xardinería, limpador de cristais e dependente polivalente en superficies alimentarias. Financiados polo Concello de A Coruña, impartíronse 2 accións formativas de Atención especializada en demencias e Atención especializada a persoas con discapacidade. A Consellería de Política Social financiou un de Operario de fábrica agroalimentaria en Oleiros e outro de Dependente de Comercio en Ferrol. Outra formación impartida por COGAMI foi a

financiada por Tempe, do Grupo Inditex, sobre Auxiliar de tenda e paquetería para persoas con discapacidade intelectual en A Coruña

## EMPREGO

O Servizo de Información, Orientación e Prospección de Emprego (SIL) é un dos principais referentes na especialización dos servizos de emprego. Esta área concentra a maioría das accións dirixidas no proceso de busca de emprego. Nace en 1996 como unha aposta de COGAMI pola inclusión das persoas con discapacidade no mercado laboral. É centro colaborador do Servizo Público de Emprego de Galicia e autorizada como Axencia de Colocación recoñecida co nº 1200000003 e conta cun equipo formado por 40 orientadoras e orientadores laborais e axentes de emprego, que traballan nas 7 oficinas que ten COGAMI (A Coruña, Santiago, Ferrol, Lugo, Ourense, Pontevedra e Vigo), para atender as necesidades das zonas urbana e rural.

A principal actividade do SIL céntrase na realización de entrevistas e orientacións laborais, visitas a empresas, realiza accións grupais de busca de emprego e de motivación e intermediación laboral entre a persoa usuaria e a empresa. As accións do SIL varían segundo se dirixan a:

**Persoas con discapacidade**, a quen o SIL lles proporciona as ferramentas necesarias para a busca activa de emprego ofrecéndolles:

- Información, asesoramento, orientación e motivación.
- Captación de ofertas de traballo.
- Recursos formativos e laborais.

**Empresas**, o SIL facilítalles:

- Persoas traballadoras cualificadas para atender as súas demandas de emprego.
- Asesoramento e información sobre contratacións, axudas ou bonificacións, adaptación dos postos de traballo, etc.
- Apoio á empresa no proceso de incorporación de persoal.

## 4.500 persoas atendidas polo SIL

### Logros do SIL en 2016

Durante o ano 2016, o SIL atendeu a 4.500 persoas, das que destas, 1.305 persoas inscribíronse por primeira vez neste servizo que xa conta **26.971 persoas con discapacidade inscritas na base de datos**. O perfil maioritario destas persoas usuarias é de home (60%), con idade comprendida entre os 41 e 55 anos (50%), con escasa cualificación formativa ou estudos primarios (70%), con discapacidade física (74%). Estes datos evidencian que gran número das discapacidades son sobrevidas, sendo necesario un proceso de reorientación laboral, pasando necesariamente pola formación. O maior número de persoas proceden da provincia



Alumna durante as prácticas do curso de comercio en Ferrol



COGAMI colabora coa Lanzadeira de Emprego do concello de Santiago





A asociación FAAM de Almería premia a COGAMI polo seu servizo de emprego



COGAMI forma parte do programa Incorpora de la Caixa



Inauguración das novas instalacións de COGAMI en Vigo

de A Coruña (43%), seguida da de Pontevedra (36%), Ourense (12%) e Lugo (9%).

Paralelamente á atención ás persoas con discapacidade para a inserción laboral, o SIL visitou **552 empresas** novas, visitas que propiciaron que **2.112 persoas con discapacidade puideran atopar emprego**. Durante estas visitas, infórmase, oriéntase e asesórase á empresa en todo o proceso de contratación.

## 1.305 novas persoas inscritas no SIL en 2016

### Participación en xornadas

Resulta de especial interese que o SIL participe en foros e xornadas empresariais, co fin de sensibilizar e ofrecer información sobre este servizo. Por iso, en 2016, o Servizo de Intermediación Laboral participou nos seguintes foros e xornadas:

- Xornada de RSE de Cegasal coa Cámara de Comercio de Santiago de Compostela.
- Rolda de prensa de presentación de Resultados Conecting for Good organizado pola Fundación Vodafone España.
- Participación no foro de emprego do Concello de Santiago de Compostela.
- Xornada de persoas con enfermidade renal crónica, organizada pola Federación Alcer Galicia.
- I Xornada de Muller, Emprego e Discapacidade organizada no Concello de Ribadumia.

- Participación no foro de emprego de EAPN-Galicia para falar sobre as persoas desempregadas de longa duración.
- Xornada do Concello de Cee sobre Inclusión social e laboral de persoas con diversidade funcional.

## 2.112 insercións laborais conseguidas

### Desenvolvemos programas de emprego

O SIL presta especial atención a aquelas persoas con discapacidade que teñen máis dificultades á hora de atopar un traballo, para elas, desenvolve estes programas específicos de inserción laboral, como:

- **Programa Vodafone** para a inserción laboral das persoas con discapacidade en Galicia a través do uso das TIC's, que contou coa participación de 150 persoas desempregadas, das que o 64% lograron inserirse, sendo un total de 96 persoas.
- **Programa Integrado** para a igualdade de oportunidades na inserción laboral de persoas con discapacidade, a través do que se busca informar, asesorar, formar e capacitar a 90 persoas participantes, das que o 74% conseguiron a inserción laboral.
- Programa Incorpora para a inserción de persoas en risco de exclusión. Formamos parte da rede Incorpora Galicia e somos punto formativo deste programa na provincia de Lugo.



# Traballo social





Esta área ten como obxectivo promover o cambio social, a solución de problemas nas relacións humanas e o seu fortalecemento para incrementar a autonomía e independencia das persoas con discapacidade e familias. Dende esta área intervénse nos puntos nos que as persoas con discapacidade e as súas familias interactúan coa súa contorna, acorde á misión, visión e valores de COGAMI.

## *Atendéronse un total de 2.226 consultas*

Servizo de Información,  
Asesoramento e Orientación

Presente en todas as oficinas e entidades membro de COGAMI, este servizo dirixe un equipo interdisciplinar de profesionais con ampla experiencia para a resolución de consultas que, segundo a temática, foron sobre:

- Certificado de discapacidade
- Formación e emprego
- Aspectos legais
- Accesibilidade
- Recursos sociais

Durante o ano 2016, COGAMI **respondeu 2.226 consultas**, que se distribúen da seguinte maneira:

TEMÁTICA CONSULTAS	Nº CONSULTAS
Certificado de discapacidade	511
Axudas económicas	378
Emprego	229
Accesibilidade	189
Asistencia persoal	140
Lecer	119
COGAMI	110
Outros	73
Asociacionismo	62
Dependencia	61
Produtos de apoio	60
Formación	51
Voluntariado	43
Centros residenciais	42
Sanidade	41
Vivenda	36
Educación	36
Axuda domiciliaria	18
Centros especiais de emprego	15
Autoemprego	12
<b>TOTAL CONSULTAS</b>	<b>2.226</b>

## Xestión de Recursos

Hai persoas usuarias que demandan apoio á hora de presentar a solicitude dos diferentes recursos aos que teñen dereito. Neste sentido apórtase, non só un apoio de carácter



Charla de sensibilización no colexio Santiago Apóstol de Narón



A asociación cántabra Amica visita COGAMI para coñecer como funciona o servizo de asistencia persoal

informativo, senón que tamén se capacita ás persoas á hora de cubrir solicitudes, orientándolles cara ao organismo ao que deben dirixir a solicitude, e/ou realízase un acompañamento no proceso. En 2016 realizáronse máis de **150 xestións de recursos**.

### Intervención social

O fin último do servizo acádase cunha metodoloxía de traballo que consiste na realización dun conxunto de intervencións profesionais, encamiñadas a fomentar o empoderamento das persoas con discapacidade, á promoción da autonomía e independencia, así como a participación en igualdade de oportunidades. Os niveis de intervención social dende os que traballamos son:

- Traballo e apoio social coas persoas con discapacidade, a nivel individual e persoal.
- Traballo e apoio social coas familias, se é o caso.

- Traballo e apoio grupal (aulas, cursos de formación a distancia, obradoiros prelaborais,...)
- Traballo coa comunidade, coordinando e colaborando con entidades e profesionais.

#### Áreas nas que actuamos:

**Muller:** a existencia continuada de discriminacións e prexuízos inxustificadas e invisibilizados privan ás mulleres con discapacidade da oportunidade de exercer os seus dereitos en igualdade de condicións. Para evitar isto, desenvolvemos estas actuacións, nas que **participaron 114 mulleres e familias**.

Intervención Social continuada, para a prestación de apoio social e familiar e a mobilización de recursos tanto públicos como privados, potenciando e contando cos xa existentes na súa comunidade de orixe.

Recursos de apoio e acompañamento a vítimas de violencia, prestando atención, acompañamento e apoio personalizado

adecuado ás características de cada muller, de xeito individual ou grupal segundo o caso.

**Menores/ Educación:** a intervención dirixiuse fundamentalmente cara á integración educativa obrigatoria e á defensa dos dereitos de menores e familias con idades entre 1 e 17 anos. A intervención dirixiuse cara á integración educativa obrigatoria e a defensa dos dereitos de autodeterminación, integración, normalización e formación inclusiva, dereito á cota de reserva de praza... Outras actuacións foron dirixidas cara atención temperá ou a actividades de lecer. **Participaron 7 menores e familias.**

**Persoas con grande discapacidade:** xestiónase o servizo de Promoción da Autonomía Persoal, centrado no asesoramento de cara á autoxestión por parte da persoa usuaria e asistentes persoais. Este servizo implica intervir tanto coas persoas con discapacidade e en situación de grande dependencia e dependencia severa como coas súas familias, centrándonos na figura da coidadora informal principal e coas persoas contratadas como asistentes persoais. Este servizo contou con **66 persoas usuarias**, realizáronse 45 visitas domiciliarias e houbo 1.136 seguimentos.

**Outras intervencións:** englábanse as actuacións encamiñadas á consecución de reforzo de habilidades sociais, mantemento do emprego, fomento da participación en actividades normalizadas, acompañamentos, acceso ou continuidade á formación, coñecemento de dinámicas familiares, apoio psicosocial,... **Traballouse con 55 persoas** o reforzo en habilidades sociais, mantemento do emprego, o fomento da participación en actividades normalizadas, acompañamentos, etc.

**Centros ocupacionais e aulas de educación de adultos:** desenvólvese un traballo conxunto con profesionais dos servizos da comunidade, sendo estas persoas traballadoras sociais, educadoras, psicólogas dos servizos sociais de atención primaria municipais e de saúde, ademais de profesionais doutras entidades públicas e do movemento asociativo. Con elas mantéñense xuntanzas, fanse seguimentos e coordínanse accións para a prestación de servizos e a realización de actividades. No programa de apoio ao desenvolvemento integral das persoas con discapacidade, realízanse as historias sociais e seguimentos anuais ás familias que esixe o control de legalidade. Desenvólvese actuacións específicas encamiñadas á prestación de apoio social individual, familiar, grupal e comunitario como servizo complementario ás actividades do



Xuntanza da área de Traballo Social de COGAMI



programa nos centros de recursos de Valadares, Medelo, Monteporreiro e Lugo, ademais dos centros ocupacionais de Mos e Ferrol. **Participaron 100 persoas** usuarias e familias neste programa.

## *Traballamos o empoderamento de mulleres, menores e persoas con grande discapacidade*

**Proxectos específicos:** son plans de atención Individualizada, orientados a persoas cun grao de discapacidade igual ou maior ao 75% ou cun grao menor pero que, polas súas características ou circunstancias persoais (podendo ser estas a necesidade dunha terceira persoa, mobilidade reducida, sobreprotección familiar,...), precisan dun apoio que leva consigo a necesidade de realizar accións previas á súa inserción, podendo ser formación, mellora da autoestima ou das habilidades comunicativas, de relación cos demais, habilidades sociais en xeral. A fin última é lograr a inserción no mundo laboral. Para ilo desenvolvéronse Plans de Atención Individualizada, orientados a persoas que precisen dun apoio que leva consigo a

necesidade de realizar accións previas á súa inserción laboral. En 2016 **participaron 28 persoas**.

### Voluntariado

A Rede de Voluntariado de COGAMI nace a finais de 2001 coa finalidade de canalizar os proxectos de voluntariado que se desenvolven na organización. Dentro das liñas de actuación, destacamos os seguintes programas:

- Acompañamento e apoio ás persoas con discapacidade: dentro e fóra do domicilio, natación terapéutica, apoio educativo...
- Sensibilización e concienciación en temas de discapacidade.
- Formación básica e especializada en voluntariado e discapacidade, entre outras.

## *Contamos cunha bolsa de 824 persoas voluntarias*

Durante 2016, comezaron a colaborar con nós un total de 131 persoas, conformando a nosa bolsa de voluntariado un total de 824 persoas, podendo afirmar que, como media, son 132 persoas voluntarias as que participaron en actividades que benefician a máis de 5.000 persoas (persoas con discapacidade e as súas familias).

En 2016 leváronse a cabo estas actividades:

<b>Actividades de COGAMI</b>	Programas de Voluntariado de COGAMI, consistindo en: acompañamentos dentro e fóra do domicilio, actividades de lecer e deportivas, apoio nas actividades de rehabilitación, apoio educativo, reforzo de habilidades sociais, actividades de sensibilización e concienciación no eido da discapacidade, ...	230 persoas voluntarias e 4.925 persoas resultaron beneficiarias directas e indirectas
<b>Charlas e seminarios</b>	Seminario de Formación Básica en Voluntariado "Atención á Diversidade" en colaboración coa Universidade de Compostela	39 persoas beneficiarias
<b>Servizo Voluntario Europeo (SVE)</b>	Como entidade acreditada dentro do SVE participamos en 2 proxectos onde acollemos a 3 persoas voluntarias que realizan actividades nas oficinas e centros de COGAMI.	3 persoas voluntarias



A Directora Xeral de Voluntariado visita COGAMI

## Máis de 1.500 persoas asistiron ás 71 charlas de sensibilización

### Sensibilización e concienciación

Realizáronse actuacións dirixidas a sensibilizar e concienciar ao conxunto da poboación sobre diversos aspectos da discapacidade, que clasificamos como:

<b>Campaña de prevención de lesións medulares</b>	Realizáronse <b>12 charlas</b> en colexios e institutos de 7 concellos	asistiron 335 persoas
<b>Campaña de concienciación e normalización da discapacidade</b>	Impartíronse <b>25 charlas</b> sobre aspectos psicosociais da discapacidade, en diferentes centros de 14 concellos	asistiron 670 persoas
	Fixéronse <b>34 xornadas</b> de concienciación e normalización da discapacidade, en 21 concellos de Galicia, nos seus IES, CEIP, Universidades, Fundacións e aulas dos Concellos.	asistiron 546 persoas

### Servizo de préstamo de produtos de apoio

O servizo de préstamo de produtos de apoio nace para facilitar o acceso e proba de produtos de apoio ás persoas con discapacidade que o precisen. Ante unha demanda de produtos realízase unha valoración integral da situación da persoa: realización de visita domiciliaria e seguimentos.

Durante o ano 2016 traballouse cun total de **56 persoas con discapacidade** ás que se lles xestionou o préstamo de produtos de apoio.





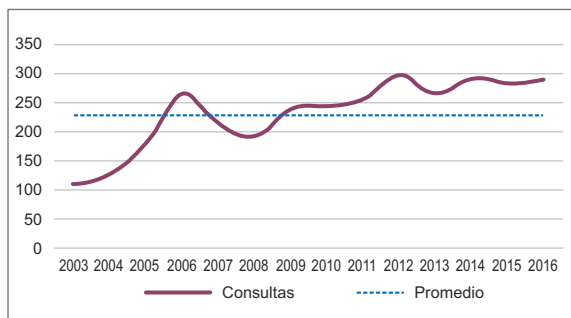
# Accesibilidad



A área de Accesibilidade comezou a traballar en agosto de 2003 asesorando sobre axudas técnicas e lexislación de referencia. Dende xaneiro de 2004 desenvolve actividades propias de consultaría, asesorando, formando e elaborando plans de accesibilidade. Esta área ten como obxectivo humanizar espazos e servizos conforme a criterios de deseño universal.

### Asesoramento

A prestación do servizo de consultas a persoas, familias e entidades públicas e privadas mantén unha tendencia de crecemento afianzada no tempo. Durante 2016 **atendéronse 288 consultas** sobre accesibilidade, unha cifra que supón un 20% por enriba da media acumulada, como se pode ver na seguinte gráfica.



## Atendéronse 288 consultas sobre accesibilidade

A procedencia das consultas sobre accesibilidade correspóndese coa distribución demográfica da poboación, sendo as provincias de A Coruña e Pontevedra as principais demandantes do servizo. Cabe destacar a petición de información desde fóra de Galicia, referida principalmente ao turismo accesible.

	Consultas en 2016	Consultas desde inicios servizo
Coruña	106	1409
Lugo	16	344
Ourense	33	325
Pontevedra	125	1072
Fora de Galicia	8	76

### Proxectos desenvolvidos

Durante o ano 2016 participamos en diferentes proxectos da Administración pública, entidades ou empresas, como sinalamos a continuación:



Firma de convenio co concello de Santiago para analizar a accesibilidade das obras municipais



Convenio coa Valedora do Pobo para facer un estudo sobre a accesibilidade en Galicia





Participación no proxecto da Fundación Konecta-Liberty  
Responde de asesoramento en accesibilidade



Sinatura de convenio co concello de Porto de  
O Son para facer máis accesibles os espazos

- ✓ Realizáronse círculos de Calidade en Tempe, mediante un ciclo de cinco clientes misteriosos e avaliación técnica da tenda localizada no centro comercial Coruña The Style Outlets.
- ✓ Coa Fundación Konecta, fixéronse 20 intervencións domiciliarias para persoas con discapacidade, incluíndo avaliación da vivenda, proposta de mellora e selección de provedores.
- ✓ Asinouse co Concello de O Porriño un convenio de asesoramento en obras para garantir o cumprimento da normativa de accesibilidade, engadindo a perspectiva de persoa usuaria.
- ✓ Desenvolveuse e presentouse no Concello de Porto do Son o Plan Director de Accesibilidade para os núcleos urbanos de Portosín e Porto do Son.

- ✓ Asinouse un convenio co Concello de Santiago de Compostela de asesoramento en obras para garantir o cumprimento da normativa de accesibilidade, engadindo a perspectiva de persoa usuaria.

## Con “Ponte no meu lugar” sensibilizamos sobre a eliminación de barreiras

- ✓ Materializouse un convenio co Concello de Vigo de asesoramento en obras para garantir o cumprimento da normativa de accesibilidade, engadindo a perspectiva de persoa usuaria.
- ✓ Redactouse un manual de accesibilidade adaptado ás necesidades e tipoloxía de intervención na empresa Viaqua.



Xornada de sensibilización na Universidade de Vigo



Xornada Ponte no meu lugar celebrada en Santiago

## Xornadas de sensibilización

- ✓ Participamos nas xornadas sobre Accesibilidade no Camiño de Santiago, con actividades en Compostela e Lugo que organizou a Axencia Turismo de Galicia.
- ✓ Realizamos unha sesión divulgativa denominada “Ponte no meu lugar”, co alumnado de 5º e 6º de primaria do centro educativo CEIP de Roxos.
- ✓ No CEIP Sal Lence de A Coruña desenvolvemos unha sesión divulgativa co alumnado de 4º de primaria.
- ✓ Desenvolvemos unha xornada de “Ponte no meu lugar” no Concello de Ponteareas, na que participaron os principais representantes políticos do municipio.
- ✓ Participamos no Concello de Santiago no grupo de traballo sobre mobilidade e espazos cidadáns na que houbo tamén unha xornada de “Ponte no meu lugar”, na que participaron representantes académicos da USC, políticos municipais, empresariais e cívicos.
- ✓ Estivemos na IX edición de A Pedaliña que se celebrou no Concello de Vigo, participando con persoas usuarias de cadeira de rodas e bicicleta de man e tamén tivemos presenza durante a Semana Europea da Mobilidade, cunha actividade de “Ponte no meu lugar”, ademais de participar nunha presentación xunto a membros do Concello.
- ✓ Organizamos unha visita ao centro de recursos de Mos con alumnado do obradoiro de turismo durante a Xornada de Promoción Turística de Vigo e a Accesibilidade, que contou coa participación de varios centros de COGAMI, máis representantes do Concello de Vigo e a Deputación de Pontevedra.
- ✓ Asistimos ao I Encontro Provincial pola Inclusión que organizou a Deputación de Pontevedra, onde contamos cunha intervención sobre accesibilidade universal.
- ✓ Na Universidade de Vigo participamos na Xornada de atención das necesidades educativas especiais, cun relatorio sobre o sistema educativo universitario, e unha actividade de “Ponte no meu lugar”.



Presentación do plan de accesibilidade do concello de Tomiño



Xornada compartida con Turgalicia en Santiago





Lecer





Dedicar parte do noso tempo a realizar actividades de lecer e/ou deportivas é unha boa maneira de sentirse ben, por iso dende COGAMI temos unha área específica que se encarga de xestionalas e desenvolvelas. O nexo común que acadan todas as actividades que desenvolvemos é que todas elas poden ser practicadas por todas as persoas que o desexen, non son excluíntes, e son de temática tan diversa como saídas culturais, excursións, encontros, festivais, xornadas deportivas, de convivencia,...

Para poder desenvolver estas actividades lúdicas, contamos coa colaboración, patrocinio ou subvención doutras entidades ou organismos, ou tamén, captamos actividades que organizan outras entidades ou a propia Administración, e consideramos que de interese para as persoas con discapacidade.

A área de lecer desenvolveu 50 actividades nas que participaron un total de 735 persoas. Dentro destas actividades, salientamos:

## Participaron 735 persoas en actividades de lecer

### PROXECTO GAVEA

Nace en 2002 como unha oportunidade para a participación das persoas con discapacidade en actividades náuticas, derribando as barreiras que o impiden. Este proxecto inicia despois de que a Audiencia Nacional lle incautara ao narcotráfico o veleiro Laion, e llo entregara en garda e custodia a COGAMI. Durante este ano, **participaron 270 persoas** nas saídas que realizou o veleiro, que conta cunha tripulación formada por persoas voluntarias. Estas foron as saídas que fixo o veleiro:

ACTIVIDADE	LUGAR
Xornada de navegación coa Fundación ALCOA	A Coruña
Bautismo de mar coa Fundación AFAN. LAR	Ribadeo
Bautismos de mar- Volta parcial a Galicia	De Ribadeo a Muros
Bautismos de mar- Regata S.A.R. Infanta Elena	A Coruña
Bautismo de mar coa Fundación IBERDROLA	Ares
Bautismos de mar con persoas usuarias do Centro de Promoción da Autonomía Persoal do IMSERSO en Bergondo (CPAP)	Sada
Bautismos de mar	Ares



Xornada de navegación no proxecto Gavea a bordo do Laion



Compartimos xornada do día do voluntariado de Iberdrola



Programa de lecer náutico no RCN de Sanxenxo

### PROGRAMA DE LECER NÁUTICO

Ofrece a oportunidade de que persoas con discapacidade poidan iniciarse na navegación a vela a través da práctica dun curso de 20 horas de duración, ademais dun programa de vacacións con actividades flexibles que se adaptan ás necesidades de cada persoa, proporcionando un “respiro” para a familia e para a propia persoa.

Neste programa, desenvolvido en colaboración coa Fundación Mapfre e o Real Club Náutico de

Sanxenxo, **participaron 132 persoas** nas **7 quedas** realizadas.

### ESCOLAS DE TENIS ADAPTADO

Traballamos na posta en marcha de escolas de tenis adaptado, en colaboración coa Federación Galega de Tenis e a Escola de Tenis Marinada. En 2016 continuou a actividade da escola de tenis iniciada en A Serra de Outes, iniciada no ano 2014 e na que **participaron 26 persoas**.



Clases de pilates en Ferrol



Programa de hipoterapia en A Coruña



Escola de tenis na asociación Adisbismur



Xornada de deporte inclusivo na escola de tenis Marinada





Programa de mergullo adaptado en A Coruña



Clases de zumba co voluntariado do Decathlon de Santiago

## Organizamos 50 actividades de lecer e tempo libre

### PROXECTO MULTIDEPORTIVO

Durante o mes de decembro, realizouse un proxecto multideportivo no que **participaron 11 persoas** usuarias de COGAMI- Coruña, na que puideron practicar diferentes disciplinas como a equitación e o mergullo adaptados, coa finalidade de dar ás persoas con discapacidade a oportunidade de achegarse ao mundo do

deporte de forma inclusiva e recreativa. Este proxecto contou co apoio da subvención concedida polo concello de A Coruña.

### PILATES

Durante catro meses, un grupo de **12 persoas** de COGAMI-Ferrol participaron nunha actividade de pilates desenvolvida coa colaboración da Mancomunidade de Concellos da Comarca de Ferrol.

Durante 2016, tamén participamos nestas actividades que se foron desenvolvendo durante o ano.

ACTIVIDADE	PARTICIPANTES
Teatro compañía Blanca Marsillach	120
Día do voluntariado de Bricomart	18
Día da Fundación Decathlon (zumba)	85
Xornada de vela coa Fundación Mapfre	9
Sendeirismo- Fundación Deporte e Desafío	3
Día do voluntariado de Iberdrola	25
Torneo inclusivo- escola de tenis Marineda	40



Asistencia á obra de teatro da compañía Blanca Marsillach



Día do voluntariado con Bricomart



Innovación e mellora





## Proxectos

A área de proxectos traballa para dar resposta ás necesidades das persoas con discapacidade sen perder de vista a sustentabilidade dos nosos servizos, o que se materializa a través da proposta e deseño de proxectos, e tamén da busca do seu financiamento.

En 2016 **deseñamos 53 proxectos**, conseguimos financiamento para 34 (dos que 6 quedan pendentes de resolución). Todos eles traballaron nos seguintes ámbitos:

- Afectividade e sexualidade.
- Dinamización asociativa.
- Formación e emprego.
- Igualdade de xénero.
- Información, asesoramento e orientación.
- Lecer.
- Muller con discapacidade.
- Novas metodoloxías de traballo.
- Prevención da discapacidade e saúde.
- Promoción da autonomía persoal.
- Voluntariado

En 2016 desenvolvemos un total de 53 proxectos, nos que tamén contamos os iniciados en anos anteriores e que duraron ata este ano, dos que rematamos 29. Un destes que rematou foi o proxecto En-Red-Arte, que iniciou o ano anterior. Cofinanciado pola Consellería de Cultura e Educación Universitaria, este proxecto permitiu que 262 persoas con discapacidade de diferentes entidades e centros de COGAMI puideran participar nos 16 obradoiros que se impartiron de fotografía, teatro, danza, pintura e música. Como colofón final, este programa rematou nunha mostra na Cidade da Cultura de Galicia, onde se expuxeron algunhas das obras realizadas durante o programa.

## *Desenvolvemos 53 proxectos*

En 2016 continuamos a traballar no descubrimento de novas ferramentas e metodoloxías de traballo a través do Proxecto “ARTS: Alternative Routes To Success”, enmarcado no programa Erasmus +, promovido pola Unión Europea. Este proxecto, que rematará en 2018, está a permitir o avance nos sistemas de avaliación e de acreditación de coñecementos adquiridos polas persoas con discapacidade a través de metodoloxías creativas. Ademais, inclúe a realización de estancias formativas dirixidas a profesionais, o que lles permite a aprendizaxe de novas metodoloxías de traballo ao noso equipo profesional, que xa participou en formacións



Viaxe a Suecia co proxecto ARTS



Participación nun obradoiro do programa Arts en Italia

desenvoltas en Suecia, Gran Bretaña e Italia no marco deste proxecto. Tamén, con este programa Erasmus +, varias das nosas persoas usuarias viaxaron ata Córcega para participar nun intercambio xuvenil sobre medio ambiente e benestar persoal.

## ***O proxecto En-RED-Arte finalizou cunha exposición na Cidade da Cultura***

A finais de 2016 afrontamos un novo reto, o inicio do proxecto I+D+s: Identidade + Discapacidade + sexualidade, financiado pola Fundación Obra Social la Caixa. Este servizo novo na entidade está centrado na atención e promoción da autonomía afectivo-sexual de persoas con discapacidade e a súa contorna afectiva. Neste servizo inclúense actividades de asesoramento individualizado segundo necesidades, actividades formativas dirixidas as persoas profesionais do sector e familias, acompañamento ante situacións de abuso, atención psicolóxica e social, asesoramento legal e actividades de sensibilización e capacitación.

### **Calidade**

O ano 2016 resultou ser para a área de Calidade un ano de colaboracións e traballo en equipo coas e cos profesionais das distintas áreas da

Organización. Queremos destacar, pola súa relevancia, o traballo realizado cun equipo de profesionais da área de Emprego, o SIL, para revisar e incorporar cambios na metodoloxía de traballo deste servizo. Na mesma liña, fixéronse diferentes actuacións con outras áreas.

## ***Xestionamos máis de 60 propostas de mellora***

Seguindo coa dinámica de mellora na atención ás persoas usuarias, xestionáronse máis de 60 propostas recibidas de clientes internos e externos. Ademais, asesoramos e apoiamos a 10 entidades sociais na implantación, revisión e mellora do seu sistema de xestión no ámbito da calidade e da protección de datos.

## ***10 entidades asesoradas na xestión da calidade***

Durante este ano continuamos a crear sinerxías a través da nosa participación no Club de Avaliadores Sociais de Fundación Develop, no que aportamos o valor da nosa experiencia a outras organizacións, e colaboramos coa Fundación Barrié na elaboración dun caso práctico para o programa formativo Máis Social, que desenvolve esta entidade.





Colaboración co programa Más Social da Fundación Barrié

Outra das actividades realizadas pola área de Calidade en 2016 foi o trazado dun percorrido por cada un dos 10 centros de traballo para facer visitas de seguimento sobre as medidas adoptadas na prevención de riscos laborais, onde tamén se realizaron auditorías nos servizos e actividades desenvolvidas, a raíz das cales se detectaron en torno a 60 aspectos nos que mellorar.

### Cursos de formación continua

COGAMI ofrece anualmente formación continua para mellorar as cualificacións, coñecementos e competencias do persoal laboral. Durante 2016

impartíronse un total de 25 cursos nos que **participaron 256 persoas traballadoras** da Organización.

## **38 estudantes en prácticas formáronse con nós**

Tamén somos unha entidade que acolle xente en prácticas, contando en 2016 cun total de 38 estudantes que quixeron completar con nós a súa formación.



A área de calidade reúne co SIL para mellorar este servizo



O conselleiro de Cultura interésase polas obras do programa EnREDarte





# Comunicación e relaciones institucionais



## COMUNICACIÓN

Unha entidade necesita comunicarse tanto coas persoas profesionais como coas asociadas, voluntarias, financeiras, medios de comunicación e sociedade en xeral, polo tanto, é fundamental que exista unha área de comunicación que sexa capaz de transmitir eficazmente a misión e os valores da organización.

## COMUNICACIÓN INTERNA

- Recollemos a diario os impactos que temos na prensa sobre COGAMI e as entidades membro para ter coñecemento das noticias que saen publicadas sobre nós. Este **resumo de prensa** súbese á páxina web de COGAMI e envíase por correo electrónico ao persoal laboral e entidades membro.
- Difundimos quincenalmente o **Newsletter a Gaceta Dixital**, que se lle envía por correo

electrónico a todas as entidades membro, recollendo información sobre lexislación, concursos, convocatorias, actividades de lecer, publicacións e proxectos que poden resultar de interese.

- Organizamos no mes de decembro unha **xuntanza de traballo** anual na que adoitamos reunirnos máis de 250 persoas traballadoras. Aproveítase esta xuntanza para presentar o traballo que realizamos e dalo a coñecer entre o resto do persoal.

## COMUNICACIÓN EXTERNA

- **Difusión nos medios de comunicación.** É importante dar o coñecer o noso traballo ao resto da sociedade, e para iso contamos cos medios de comunicación galegos. Durante este ano enviáronse **59 notas de prensa**, das que se publicaron o 95%, obtendo **2.009 impactos**, o 78,5% destas difusiónse na prensa escrita e o resto repártense entre a dixital e os boletíns informativos de televisión e radio.



Asinamos convenio coa Fundación ONCE





Participamos nas xornadas de Equigal en Lugo

- **Páxina web.** Recibimos **62.837 visitas** este ano, sendo novas o 63%, que se interesaron por **232.111 contidos publicados**. Na web [www.cogami.es](http://www.cogami.es) publicamos durante este ano 96 noticias que compartimos tamén nas redes sociais.
- **O Boletín.** Publicación trimestral que edita **1.200 exemplares** para enviar por correo postal a persoal laboral, entidades membro, grupo de empresas, Administración Pública, financeiros, colaboradores e voluntariado. Tamén o subimos á

web e enviamos por enderezo electrónico o enlace a aquelas persoas que nolo solicitan.

## Organizamos os premios COGAMI 2016

- **Blog** ([cogami.blogspot.com](http://cogami.blogspot.com)) recolle historias particulares de persoas usuarias nosas. En 2016 obtivo **21.612 visitas**.



Visita da Concelleira de Benestar de Santiago a COGAMI





Entrega dos Premios COGAMI 2016



Presentación do Observatorio da Discapacidade en Galicia

## EVENTOS

- Organizamos a edición dos **Premios COGAMI 2016**, a cuarta entrega de premios que recoñecen a institución, empresa e persoa que colabora coa nosa Organización. Este ano os premiados foron: A Deputación

de Lugo, Lidl Supermercados e o lucense Juan Ramón Salido.

- Colaboramos con COCEMFE Barcelona na organización da presentación do **Observatorio da Discapacidade** en Galicia, un acto que reuniu a preto de cen persoas do movemento asociativo.



Firma de convenio co Conselleiro de Educación



Sinatura de convenio con KIA



Sinatura de convenio con Viaqua

## REDES SOCIAIS

As redes sociais resultan ser un escaparate no que difundir, anunciar ou denunciar temática que está relacionada co noso grupo social, ao mesmo tempo que nos permiten ler as opinións das persoas que nos seguen.

Adoitamós utilizar as redes sociais para participar en campañas de sensibilización, como foron foron: #doarédodo da asociación Alcer, #olladassobrediscapacidade do centro de recursos de Medelo, #eunonteñoprexuizos da entidade Feafes, e #unpolgarpolasaédementa da asociación A Creba. Temos abertas as seguintes redes:



É a rede social que conta con máis persoas seguidoras e máis actividade. Séguennos 6.964 fans e as nosas publicacións alcanzaron máis de 2 millóns 400.000 visualizacións.



@COGAMI\_Galicia ségueno 2.461 persoas e obtivo 135.578 impresións.



Conta con 3.232 contactos e ten aberto un grupo para intercambiar impresións sobre formación e emprego, integrado por 276 membros que participaron en 208 debates.



Os vídeos subidos ao canal Youtube da entidade, COGAMI Galicia, acumularon 3.857 reproducións.

## Colaboracións

Un ano máis, a entidade **AGARESO** contou coa área de Comunicación de COGAMI para participar no seminario de Xornalismo Social que se imparte na Facultade de Ciencias da Comunicación de Santiago.



Xuntanza co Alcalde de O Porriño



Participamos na campaña de Facebook contra a violencia de xénero





Xuntanza co Presidente da FAXPG



Xuntanza co Presidente do Parlamento de Galicia



Xuntanza con representantes da área Social de Fundación la Caixa

- Con **EAPN** Galicia organizamos conxuntamente a campaña de IRPF e participamos nun seminario de comunicación para entidades sociais nas que asesoramos sobre como manexar as ferramentas que hai para comunicar.

### Relacións institucionais

COGAMI aposta por establecer relacións entre empresas, administracións, fundacións e outras organizacións sociais para establecer vínculos e alianzas de colaboración. Algunhas das entidades coas que se comparten redes de traballo son

**CERMI-GALICIA** (plataforma política que agrupa a entidades da discapacidade física, sensorial, intelectual e enfermidade mental), **COCEMFE** (Coordinadora Estatal de discapacidade física e orgánica) e **EAPN-GALICIA** (Rede Europea contra a pobreza e a exclusión social).

## Participamos en 319 foros e asinamos 28 alianzas

Froito das colaboracións, en 2016 asináronse un total de **28 alianzas**, contratos e convenios de colaboración con entidades do Terceiro Sector, fundacións, empresas privadas, administración pública,... e que comprenden apoio financeiro e tamén de prácticas, material, medios humanos, colaboracións en actos, actividades e programas,...

COGAMI tamén asiste e participa en eventos, congresos, seminarios, foros e charlas nas que nos convidan, sendo todos eles medios propicios darnos a coñecer. En 2016 participamos en **319 redes e foros**.



Xuntanza co Alcalde de Vigo



Xuntanza co Alcalde de Ourense



# PULL & BEAR for&fr



Actividades vinculadas  
á economía social



COGAMI participa maioritariamente en Galega de Economía Social como socio fundador da empresa matriz do grupo mercantil.

A organización empresarial está constituída por 9 centros especiais de emprego (CEE) que operan en sectores estratéxicos de actividade e que compiten en distintos sectores con outras empresas que se caracterizan por estar fortemente profesionalizadas e rexerse por principios puramente económicos.

O ano 2016 caracterizouse por ser un ano de recuperación na evolución económica do conxunto dos CEE, detectándose signos a curto prazo que permiten observar tendencias positivas na evolución dos resultados. Produciuse un incremento da cifra de negocio acompañado pola permanente necesidade de axuste das marxes para mellorar a competitividade, xunto con axustes en distintos eidos para dar cumprimento dos obxectivos marcados.



Galega de Economía Social participa no programa Mentoring da USC e Obra Social la Caixa



Tamén se produciron melloras na organización e no control de xestión co obxecto de optimizar os procesos produtivos na busca da eficiencia e a mellora continua, pero sen dúbida a potenciación, planificación e coordinación da actividade comercial está a ser un dos piares de crecemento, na busca de novos clientes e segmentos de mercado.

## **9 iniciativas empresarias de economía social conforman Galega de Economía Social**

A consolidación e mantemento dos centros especiais de emprego ten como obxecto a sustentabilidade económica das empresas, tendo como base a xeración de emprego estable, a través das empresas actuais, e a oportunidade de novos proxectos empresariais

como ferramentas para a integración laboral e social das persoas con discapacidade.

### **Evolución das empresas**

En 2016 traballouse no desenvolvemento de procesos encamiñados á mellora da xestión, da produtividade e da competitividade, como tamén do posicionamento comercial en novos mercados e na mellora da imaxe de marca. Para a mellora dos resultados actuais, Galega de Economía Social apostou pola implantación de auditorías internas de procesos, pola profesionalización dos servizos e pola eficiencia nos procesos e a formación.

Atendendo á evolución económica e financeira, as empresas participadas do grupo prevén pechar o ano cun volume agregado de **facturación de 16,7 millóns de euros**. O volume de activos estimado a peche é de 14,8 millóns de euros. Por outra banda, acometéronse os investimentos necesarios que permiten a continuidade das estratexias adoitadas por preto de 500 mil euros.



Hornos Lamastelle recibe premio Carrefour pola integración laboral



## Evolución do emprego nas empresas

O cadro de persoal do conxunto dos nove CEE está formado por **407 persoas traballadoras**, das que máis do 90% teñen discapacidade. A evolución do emprego caracterizouse pola necesidade de axustar o persoal ás novas necesidades e crecementos detectados nos distintos mercados, sen perder de vista o afianzamento da viabilidade das distintas iniciativas, apostando deste xeito por estruturas de emprego sempre sólidas e profesionais.

**O 90% das 407 persoas traballadoras ten discapacidade**

### Subvención e axudas financeiras percibidas polas empresas

Xestionáronse as subvencións á explotación recibidas do salario mínimo interprofesional pola propia condición de CEE, ademais dunha subvención de Activos Fixos por 11.000 euros e outras tres subvencións ao persoal para unidades de apoio 75.000 euros.

### Iniciativas de economía social

**Hornos Lamastelle** tivo un ano 2016 de recuperación cun incremento das vendas a nivel nacional e sobre todo a nivel internacional,

causado polo reforzo do equipo comercial ao que se incorporou unha persoa nova dedicada en exclusiva a xestións internacionais. Deste xeito, durante o último trimestre do ano **puidemos entrar a vender en Suíza tarta de Santiago** a través de distribuidores internacionais e con posibilidades de ampliar o noso mercado a outros países europeos. Estase a traballar no incremento de produtos, tanto doces como novas combinacións e sabores de empanadas.

**Coregal** segue a ser un pilar fundamental no grupo empresarial de COGAMI, tanto pola súa cifra de facturación como polo número de persoal que ten actualmente, que xa supera as **170 persoas traballadoras**. É unha das empresas que nos aporta maior visibilidade pola súa presenza en toda a franxa atlántica e pola capacidade lóxística para operar. Coregal está centrada na xestión integral de calquera tipo de residuo, non só o papel e cartón. Existen dúas liñas estratéxicas fundamentais para esta empresa: o incremento do número de alianzas para poder participar na xestión de residuos tales como lodos, SANDACH, etc., e incrementar o número de procesos que se fan con algúns residuos, para revalorizalos e chegar a ser quen lle dea o tratamento final. Está pendente de cambio de instalacións en Mos.

**Integratex** procedeu en 2016 á apertura dunha nova tenda outlet de franquía de Pull&Bear situada na Calle Real de Ferrol, cunha incorporación de 6 persoas, o que fan un total de **21 persoas traballadoras**, sumando as tendas de TEMPE e Massimo Dutti de Allariz. Esta última apertura, está a cumprir de xeito moi satisfactorio a previsión establecida, debido ás características do produto, de baixo custo, e a localización da propia tenda, unha das rúas comerciais máis importantes de Ferrol.



Apertura da nova tenda de Pull&Bear en Ferrol de Integratex



Coregal presentou colectores accesibles no concello de Porriño



Artegalia conta con novas instalacións en Padrón



Un dos traballadores de Dixardín

A particularidade deste proxecto é que é temporal, tendo un límite de tres anos no posto de traballo, tempo destinado á formación. A persoa collerá habilidades para traballar en calquera outro traballo de atención ao público na empresa ordinaria. Tanto o Servizo de Intermediación Laboral de COGAMI como Integratex encargáronse de traballar coas persoas para que transiten a outro traballo.

**Artegalia** destaca o estreo das novas instalacións situadas no polígono empresarial de Pazos, en Padrón, durante o ano 2016. Cunha zona de almacenamento e outra de oficinas, incrementábase o poder de negociación cos provedores; pódense adquirir cantidades superiores de produtos máis demandados e mellorar a competitividade en prezos. O traslado a estas instalacións permitiu o **incremento do cadro de persoal, de 3 pasaron a 9 traballadores.**

Artegalia puxo en marcha unha nova liña de produto de celulosa e produtos químicos a medida, e no mes de decembro contratouse un equipo de persoas para realizar lotes de Nadal. Estes cambios permiten que a empresa deixe de ser unha simple distribuidora para outorgarlle unha manipulación e valor engadido ao produto que nos permite seguir incrementando postos de traballo.

**Dixardín** presta servizo tanto a clientes públicos como privados e na pasada anualidade medrou en traballos de mantemento prestados a particulares e empresas. Durante 2016 pasou a integrar os servizos que viña prestando Viveiros Valadares, incrementando notablemente os traballos nas zonas de Muros e Laxe.

Esta empresa presta servizos de deseño, obra e mantemento de zonas verdes ao que suma a constante especialización en novidades e tendencias do mercado, como son as piscinas e estanques naturais, hortas urbanas, os xardíns verticais, etc.

**Trameve** está considerado como referente en xestión no sector do despece ecolóxico de automóbiles no entorno xeográfico de Galicia, tendo como principal liña de negocio a compra e venda de pezas de vehículos de segunda man, que incrementa as operacións a través da súa páxina web [www.trameve.es](http://www.trameve.es). Para mellorar esta transacción, a páxina estase adaptando coa implantación dunha nova aplicación de xestión que se fará efectiva para o ano 2017.

Neste negocio operamos nun sector moi atomizado e con gran competencia o cal obriga a potenciar liñas de produto como a compra-venda de vehículos de segunda man.

**Grafenco** está especializada na impresión off-set tamaño 50\*70 e atende calquera tipo de pedido (impresión dixital, merchandising, gran formato, etc.) traballando con provedores especializados. Atende a cliente tanto público coma privado. Opera a nivel autonómico nun sector que atravesamos tempos difíciles, xa que cada vez o mercado tende a eliminar as impresións en papel, facer tiradas máis pequenas e con tendencias ao marketing dixital, por ser máis económico, respectuoso co medio ambiente e que chega a máis persoas. Isto obriga a que esta empresa estea en constante actualización e mellora do seu servizo.





Visita da Secretaria Xeral de Emprego a Grafinco



O Alcalde de Ames visita Trameve

Durante 2016 fanse as primeiras xestións para a implantación dun programa de xestión de cor, así como para a incorporación dun novo comercial que se centre nas grandes áreas industriais galegas.

**Coinco** en 2016 pasa a denominarse Accede Social S.L., aínda que segue conservando o nome comercial de Coinco. Ten como cliente principal ao Consorcio Galego de Servizos de Igualdade e Benestar, ao que lle presta servizo directamente ou a través de UTES con outras empresas do sector do transporte. Dado que en 2016 non saíron novos concursos, séguese mantendo a actividade do ano anterior, pero prestouse especial atención á mellora e optimización de procesos, definindo procedementos de traballo que facilitan a xestión. Comercialmente, estívoise traballando en contactos para a creación de novas UTES de cara á concursos que saíran durante 2017.

**Galega de Economía Social (GES)** como matriz do grupo empresarial, durante 2016 traballou na mellora das ferramentas de xestión, realizando auditorías internas, actualizando normas de calidade e mellorando o control de procesos. Tamén se implantaron os módulos de

mantemento, produción e CRM que completan o ERP de xestión do grupo empresarial así como un novo programa de xestión laboral.

Por outra parte, creouse un novo departamento de RSE que se centra no desenvolvemento de proxectos de responsabilidade social, tanto a nivel grupo como externo en colaboración con outras empresas. O departamento comercial tamén foi impulsado coa incorporación de dúas persoas que prestan atención ás necesidades de todo o grupo empresarial.

### Área de Fondos Propios

Durante 2016, a área de Fondos Propios continuou as liñas de traballo iniciadas en anos anteriores. No seguinte recadro, recolleemos algúns dos datos máis representativos da actividade comercial realizada pola área:

<b>RESULTADOS DO PROCESO EN COMERCIALIZACIÓN EN 2016</b>	Visitas realizadas	607
	Orzamentos realizados	274
	Porcentaxe de orzamentos aceptados	29%
	Cientes compradores	112 (53 actuais)
	Concursos concedidos	14
	Facturación acadada	5.116.457 €



Coinco cambiou de nome e agora chámase Accede Social



Instalacións de Galega de Economía Social



O labor comercial desenvolvido polo persoal técnico desta área en Santiago, Vigo, Lugo e Ourense dou como resultado que se realizasen máis de 600 visitas comerciais que repercutiron nun incremento superior ao 15% no volume de facturación total con respecto ao ano anterior.

## *A facturación incrementou un 15% en fondos propios*

As liñas de negocio nesta área de Fondos Propios son:

### ACTIVA SOCIAL ETT

Empresa de traballo temporal que comezou a operar en 2013 na provincia de A Coruña e que actualmente presta servizos de contratación temporal de persoas con discapacidade en toda Galicia, con oficinas abertas en Santiago de Compostela e Vigo. Activa Social supón unha alternativa máis que facilita o acceso das persoas en busca activa de emprego ao mercado laboral ordinario aportando medidas máis flexibles e adaptadas ás necesidades das persoas con discapacidade.

Durante 2016 **xerou 129 contratos laborais**, e mantivo un cadro de persoal medio mensual superior a 35 traballadores, dos que 6 destes se incorporaron á empresa cliente. A cifra de facturación de Activa Social creceu neste ano nun 93% e acadou os 800.000€ en 40 empresas cliente.



Instalacións en Santiago de Activa Social ETT

### COMBINA SOCIAL

Nace en 2009 co obxecto de inserir laboralmente a persoas con discapacidade a través da realización de servizos auxiliares a empresas, sendo estes de diversa índole como: limpeza, conserxería, loxística, control de accesos, servizos de consultaría, servizos sociosanitarios, entre outros. Durante o ano 2016, Combina Social superou os **45 clientes que contrataron os seus servizos**, o cal contribuíu a que o importe neto da cifra de negocios fora superior aos 2.000.000€, e que o incremento da facturación anual en servizos de outsourcing fora superior ao 15%. Outro dato a destacar é que contou cun cadro de persoal medio mensual de 160 persoas, destas o 93% ten discapacidade. O cadro de persoal incrementouse nun 17,16% entre os meses de xaneiro e decembro.

## *Superáronse 600 visitas comerciais*

### Accesibilidade

Un servizo a destacar é a consultaría en Accesibilidade que pretende contribuír á mellora da accesibilidade dos espazos públicos urbanos e non urbanos, tanto públicos como privados. Neste ano realizáronse proxectos de consultaría por importe superior aos 32.000€.

### Formación

A área de formación durante 2016 tratou de acadar acordos de colaboración con outras



Novas instalacións de Combina Social en Cadoiro, Santiago

entidades e organizacións e, tamén, intentou conseguir unha apertura do labor formativo de COGAMI ao público en xeral. Caben destacar estas accións:

- Homologacións de 11 aulas AFD para ampliación de especialidades.
- Impartición de cursos para entidades públicas e privadas.
- Xestión de convenios de colaboración con empresas de formación.
- Organización de cursos de especialización propios.
- Convenio de colaboración con entidade privada para Teleformación en “atención socio sanitaria para persoas dependentes en institucións sociais” e “atención socio sanitaria para persoas dependentes a domicilio”.

### Promoción da autonomía persoal

Co obxectivo de incrementar o benestar e calidade de vida das persoas maiores e con discapacidade, realizamos en distintos concellos programas específicos nas áreas cognitiva, física e relacional, ademais de prestar unha atención especial ao deseño de actividades para o tempo de lecer, potenciando o desenvolvemento cultural, así como a participación no entorno e na sociedade en xeral. Desta forma se levaron a cabo programas de bailoterapia, teatro ou actividades para o mantemento da memoria.

### Centros de día para persoas maiores (servizos de atención diúrna).

COGAMI conta cunha traxectoria de sete anos xestionando servizos de centros de día para persoas maiores, sendo estes de titularidade pública do Consorcio Galego de Servizos de Igualdade e Benestar e tamén de titularidade municipal. Durante 2016 **xestionáronse 11 centros de día cun total de 360 prazas**, das que 20 pertencen ao centro de Pobra do Caramiñal que iniciou actividade no mes de setembro. Outra das aperturas inmediatas, en xaneiro de 2017, é o centro de Redondela, que conta con 20 prazas.

Polo tanto, os centros de día de maiores que xestiona COGAMI son: Coia en Vigo, Porto do Son, O Porriño, Rois, Tomiño, Valadares en Vigo, Mondariz, Baiona, Pobra do Caramiñal e Vilagarcía.

Estes centros son servizos xerontolóxicos socioterapéuticos e de apoio ás familias, que prestan durante o día atención terapéutica integral plural ás persoas maiores con dependencia ou en grave risco de padecela. O horario de atención habitual é de 8:00 a 20:00 horas de luns a venres. A 31 de decembro, había 360 prazas ocupadas, que eran atendidas por un cadro de persoal formado por 110 persoas (100 mulleres e 10 homes), das que o 25,5% son persoas con discapacidade.



Apertura do centro día de Redondela

Memoria económica





**Memoria Económica**

O conxunto de actividades desenvolvidas durante o exercicio 2016 tivo a seguinte repercusión sobre a conta de resultados e o patrimonio da entidade:

**1.1 INGRESOS, GASTOS E INVESTIMENTOS**

INGRESOS	2016	2015
<b>1. Prestacións de servizo</b>	<b>3.293.205,58</b>	<b>3.357.596,35</b>
<b>2. Subvencións e ingresos afectos á actividade</b>	<b>3.457.889,08</b>	<b>3.164.703,65</b>
<b>3. Outros ingresos explotación</b>	<b>41.797,36</b>	<b>53.993,19</b>
<b>4. Subvencións/doazóns/legados de capital traspasados a resultado</b>	<b>338.875,37</b>	<b>216.067,75</b>
<b>5. Ingresos financeiros</b>	<b>19,18</b>	<b>82,57</b>
<b>TOTAL</b>	<b>7.131.786,57</b>	<b>6.792.443,51</b>

GASTOS	2016	2015
<b>1. Aproveisionamentos</b>	<b>-923.880,47</b>	<b>-1.224.280,19</b>
a) Consumo de mercadorías	-113.436,34	-113.045,30
b) Consumo de materias primas e outras materias		
c) Traballos realizados por outras empresas	-793.301,59	-1.041.539,29
d) Axudas monetarias e outros	-17.142,54	-69.695,60
<b>2. Gastos de persoal</b>	<b>-4.828.237,64</b>	<b>-4.604.473,45</b>
a) Soldos, salarios e auxiliares	-3.914.233,28	-3.737.354,54
b) Cargas sociais	-914.004,36	-867.118,91
<b>3. Outros gastos de explotación</b>	<b>-860.159,43</b>	<b>-775.207,65</b>
a) Servizos exteriores	-840.763,07	-733.935,95
b) Tributos	<b>-11.598,520</b>	-15.131,20
c) Perdas e deterioro variacións de provisión por operacións comerciais	0	-22.973,84
d) Outros gastos de xestión corrente	-7.797,84	-3.166,66
e) Perdas por deterioro de créditos operacións comerciais		
<b>4. Amortización de inmovilizado</b>	<b>-413.276,10</b>	<b>-277.690,19</b>
<b>5. Gastos financeiros</b>	<b>-30.335,10</b>	<b>-36.705,99</b>
<b>6. Deterioro e resultado por enaxenación de instrumentos financeiros</b>	<b>-19.331,24</b>	<b>-57.579,34</b>
<b>TOTAL</b>	<b>-7.075.219,98</b>	<b>-6.918.357,47</b>
<b>RESULTADOS ANTES DE IMPOSTOS</b>	<b>56.566,59</b>	<b>-183.493,30</b>
<b>8. Imposto sobre beneficios</b>	<b>-1.988,52</b>	<b>-1.650,67</b>
<b>AFORRO/DESAFORRO EXERCICIO</b>	<b>54.578,07</b>	<b>-185.143,97</b>

Durante o ano 2016 leváronse a cabo investimentos nos seguintes activos:

INVESTIMENTOS	2016
1. Construcións	37.025,17
2. Outras instalacións e utillaxe	17.151,25
3. Mobiliario	16.919,22
4. Equipos para procesar información	26.640,22
5. Outro Inmobilizado material	1.971,50
6. Construcións en curso	30.513,81
7. Elementos de transporte	28.919,00
8. Instalación técnicas	5.890,00
9. Bens cedidos en uso Mos e Lugo	98.791,61
<b>TOTAL</b>	<b>259.195,56</b>

Para levar a cabo estes investimentos, recibíuse financiamento polos seguintes importes:

FINANCIAMENTO DOS INVESTIMENTOS	2016
Ministerio de Sanidad, Política Social e Igualdad	85.000,00
Xunta de Galicia (AGADER)	
Deputacións	
Fundacións	24.787,51
<b>TOTAL</b>	<b>109.787,51</b>

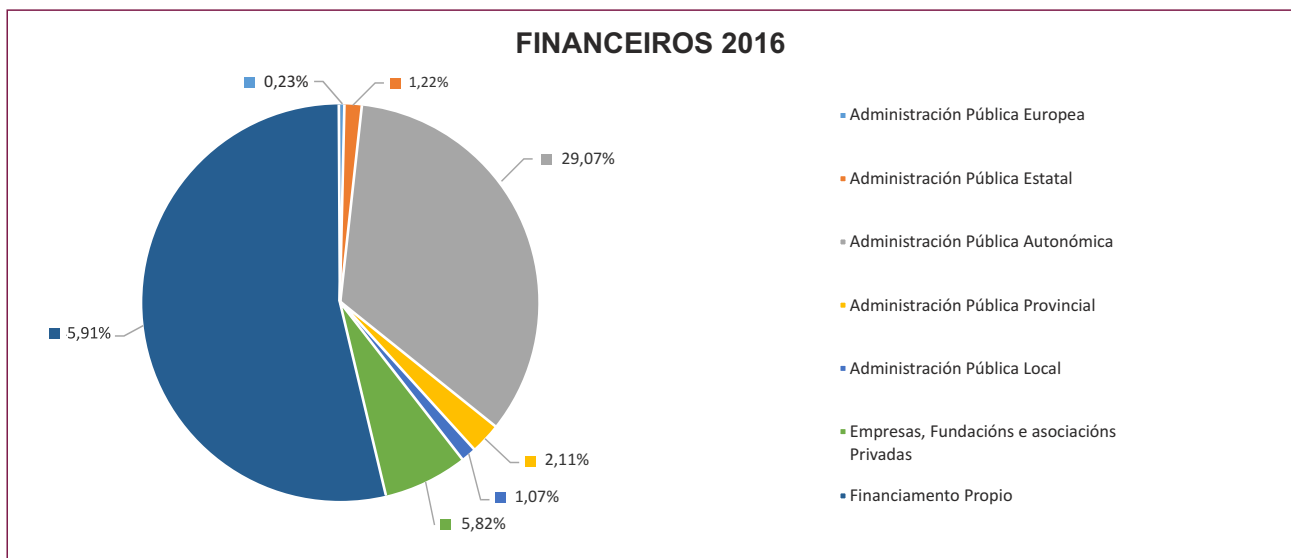
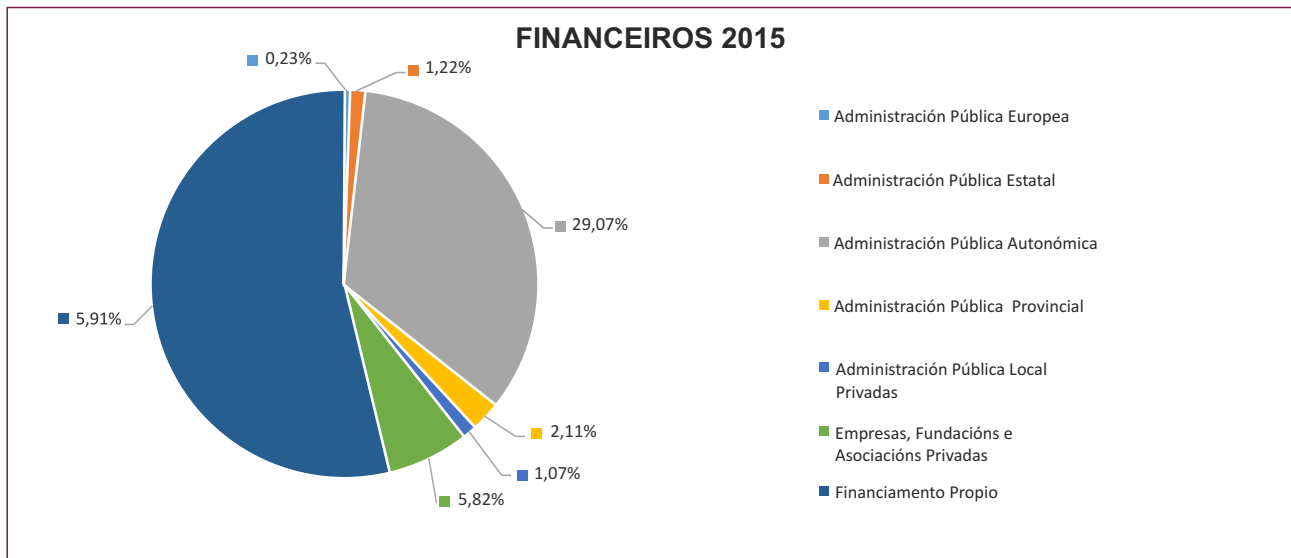
Para a realización das actividades, contouse co apoio financeiro da administración e entidades privadas, que podemos distribuír do seguinte xeito:

FINANCIAMENTO ACTIVIDADES	2016
Administración Pública Europea	18.885,47
Administración Pública Estatal	13.697,33
Administración Pública Autonómica	2.348.471,08
Administración Pública Provincial	170.287,36
Administración Pública Local	86.519,14
Empresas, Fundacións e Asociacións Privadas	445.479,37
Financiamento propio (ventas e prestacións de servizos, outros ingresos de xestión)	3.709.552,27
<b>TOTAL</b>	<b>6.792.892,02</b>

Tamén podemos clasificar a suma destes dous tipos de financiamento do ano 2016 da seguinte maneira:

TIPO DE FINANCIADOR	2016	%	2015	%
Administración Pública Europea	18.885,47	0,23%	37.119,93	0,46%
Administración Pública Estatal	98.697,33	1,22%	374.492,97	4,63%
Administración Pública Autonómica	2.348.471,08	29,07%	2.749.202,89	34,02%
Administración Pública Provincial	170.287,36	2,11%	263.036,97	3,26%
Administración Pública Local	86.519,14	1,07%	43.305,84	0,54%
Empresas, Fundacións e Asociacións Privadas	470.266,88	5,82%	961.470,01	11,90%
Financiamento Propio	3.709.552,27	45,91%	3.651.322,87	45,19%
<b>TOTAL</b>	<b>6.902.679,53</b>	<b>100%</b>	<b>8.079.951,48</b>	<b>100%</b>

Graficamente:

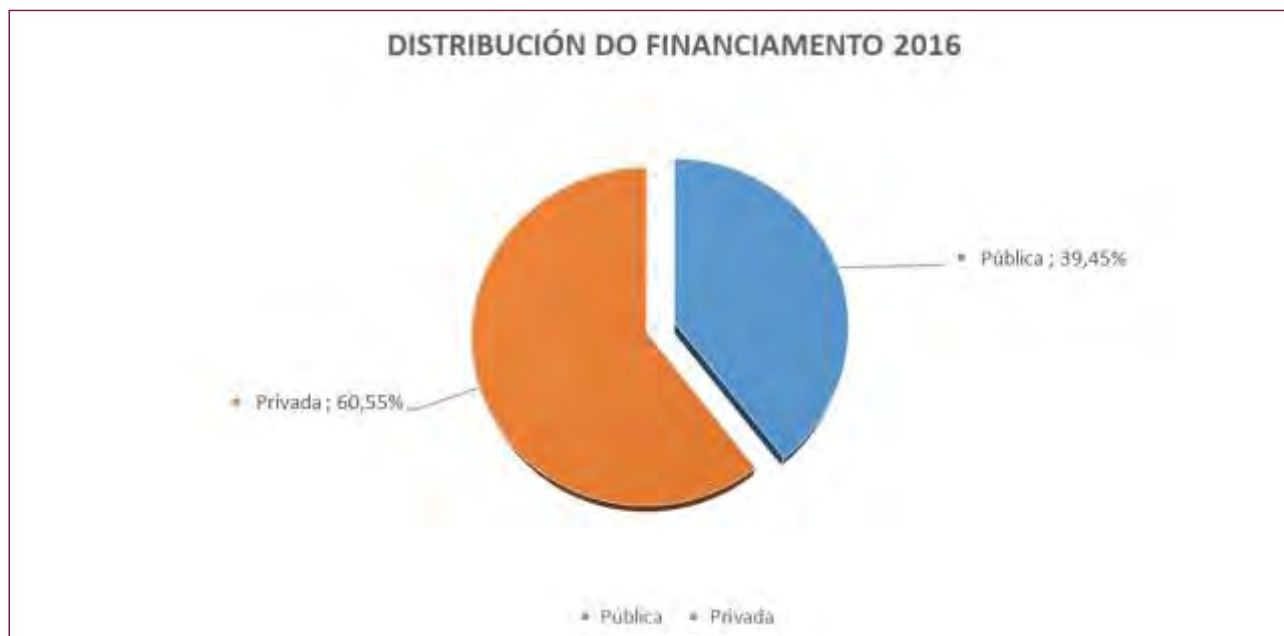


Segundo sexa pública ou privada, a distribución é como segue:

DISTRIBUCIÓN DO FINANCIAMENTO	2016	%	2015	%
PÚBLICA	2.722.860,38	39,45%	3.467.158,60	41,41%
PRIVADA	4.179.819,15	60,55%	4.612.792,88	58,59%
<b>TOTAL</b>	<b>6.902.679,53</b>	<b>100%</b>	<b>8.079.951,48</b>	<b>100,00%</b>



Graficamente:



Ao mesmo tempo, durante o ano 2016, recibíronse subvencións para o financiamento das inversións a acometer durante o ano 2017 polos seguintes importes: 50.000,00€ do Ministerio de Sanidade, Política Social e Igualdade e 125.255,00€ de Fundación Once.

## 1.2 BALANCE DE SITUACIÓN

ACTIVO	2016	2015
<b>A) ACTIVO NON CORRENTE</b>	<b>10.935.016,43</b>	<b>11.089.304,09</b>
I. Inmobilizado intanxible	563.053,74	500.913,86
III. Inmobilizado material	5.273.801,99	5.490.355,16
V. Inversións en entidades do grupo e asociadas a longo prazo	5.092.331,03	5.092.331,03
VI. Inversións financeiras a longo prazo	5.829,67	5.704,04
<b>B) ACTIVO CORRENTE</b>	<b>2.544.831,50</b>	<b>2.406.963,43</b>
I. Existencias	3.162,90	3.125,00
II. Usuarios e outros debedores da actividade propia	28.544,62	16.611,46
III. Debedores comerciais ou outras contas a cobro	2.245.866,95	2.242.972,25
1. Clientes vendas e prestación de servizos	1.730.758,31	1.735.648,64
2. Clientes, entidades do grupo e asociadas	35.871,31	52.683,90
3. Outros debedores	476.884,03	551.224,86
IV. Inversións en entidades do grupo e asociadas a curto prazo	189.161,25	101.682,29
V. Inversións financeiras a curto prazo	2.425,48	1.975,48
VI. Periodificacións a curto prazo	4.233,72	2.992,40
VII. Efectivo e outros activos líquidos equivalentes.	71.436,58	37.604,55
<b>TOTAL ACTIVO</b>	<b>13.479.847,93</b>	<b>13.496.267,52</b>

PASIVO	2016	2015
<b>A) PATRIMONIO NETO</b>	<b>11.075.320,47</b>	<b>11.197.466,41</b>
A-1) Patrimonio Neto	4.119.459,65	4.086.521,83
I. Dotación fundacional/Fondo social	4.105.852,09	4.290.996,06
1. Dotación fundacional/Fondo social	4.105.852,09	4.290.996,06
II. Reservas	-108.889,20	-87.248,95
III. Excedentes de exercicios anteriores	67.918,69	67.918,69
IV. Resultado do exercicio	54.578,07	-185.143,97
A-3) Subvencións, doazóns, legados outros axustes en patrimonio neto	6.955.860,82	7.110.944,58
<b>B) PASIVO NON CORRENTE</b>	<b>4.428,39</b>	<b>0,00</b>
II. Débedas a longo prazo	4.428,39	0,00
5. Outros pasivos financeiros	4.428,39	0,00
<b>C) PASIVO CORRENTE</b>	<b>2.400.099,07</b>	<b>2.298.801,11</b>
II. Débedas a curto prazo	1.665.393,77	1.803.699,86
2. Débedas con entidades de crédito	638.366,60	1.010.726,87
5. Outros pasivos financeiros	1.027.027,17	792.972,99
III. Débedas con entidades do grupo e asociacións a curto prazo	195.500,00	170.000,00
IV. Beneficiarios-Acredores	10.365,01	34.374,95
V. Acredores comerciais e outras contas a pagar	531.752,79	258.853,32
2. Provedores, entidades grupo e asociadas	14.683,81	3.450,45
3. Acredores varios	97.321,96	71.559,68
4. Persoal (remuneracións pendentes de pago)	199.917,70	24.207,53
5. Pasivos por imposto corrente	1.105,50	797,44
6. Outras débedas coas Admin. Públicas	218.723,82	158.838,22
VI. Periodificacións a curto prazo	-2.912,50	31.872,98
<b>TOTAL PATRIMONIO NETO E PASIVO</b>	<b>13.479.847,93</b>	<b>13.496.267,52</b>

NOTA: Estes datos económicos poden sufrir algunha modificación ocasionada polo proceso dunha auditoría externa. Os datos auditados estarán colgados na web [www.cogami.es](http://www.cogami.es), seguindo a Lei de transparencia e bo goberno da nosa entidade.



# Asociacións membro





COGAMI está constituída por máis de 50 entidades de discapacidade física e orgánica, das que salientan estas actividades durante o ano 2016:

#### AGADHEMO



A Asociación Galega de Hemofilia realizou en 2016 programas como a Hemoescola: talleres de formación para pais e nais de menores con hemofilia e/ou outras coagulopatías; o programa Saludtinere que permite recibir o tratamento en domicilio; o SAIP: servizo de atención e información permanente; o programa AtendHemos, onde se presta servizo a persoas asociadas do rural; o programa ApoiHemos de apoio psicolóxico e físico para persoas con hemofilia e outras coagulopatías conxénitas; e o programa AprenHemos Xuntas, dirixido a mulleres portadoras.

Agadhemmo colabora activamente nas actividades que a Federación Nacional de Hemofilia desenvolve, organizando por terceiro ano as xornadas do Hemojuve de lecer náutico en Sanxenxo, destinadas a menores con hemofilia e outras coagulopatías conxénitas de toda España.

Tamén se realizan campamentos familiares que se dividen en: Campamentos para pacientes con inhibidor, dirixidos a persoas con hemofilia, nenos ou adultos que presentan inhibidores; Campamentos de 8 a 12 anos dirixidos a nenos con hemofilia e nenas portadoras que dispoñen de toda a atención necesaria por parte de hematoloxía, enfermería, fisioterapia, psicoloxía, educadores, entre outros; Campamentos para familias de nenos recentemente diagnosticados, dirixidos a pais e nais con fillos con hemofilia de ata sete anos, xunto aos seus irmáns e irmás.

Durante 2016, Agadhemmo renovou xunta directiva para os próximos catro anos e organizou o Simposio Médico-Social de Hemofilia celebrado no mes de maio en Santiago de Compostela, sendo a anfitroia da Asemblea Nacional que xuntou a 400 persoas de toda España.

Actualmente Agadhemmo ten 232 persoas asociadas de pleno dereito e 156 colaboradoras.

#### Contacto:

Tlf: 981 299 055 - Fax 981 113 545

E-mail: [asogalicia@hemofiliagalicia.com](mailto:asogalicia@hemofiliagalicia.com)

#### CEGASAL

A Asociación Empresarial Galega de Centros Especiais de Emprego sen Ánimo de Lucro en 2016 mantivo contacto permanente coas entidades sociais de defensa dos dereitos de persoas con discapacidade, promotoras ou non de centros especiais de emprego, a fin de dotar de lexitimidade ás iniciativas e establecer canles de colaboración e comunicación continua.

Destácanse as actuacións de Cegasal para o reforzo da imaxe dos centros especiais de emprego de iniciativa social; a súa participación en xornadas de traballo coas asociacións sectoriais integradas na Confederación de Empresarios de Galicia; a modificación estatutaria para dar maior cobertura á súa actividade; a participación no Fórum Europa; a contratación dunha axente de emprego; a intensa campaña de comunicación e participación continua na web e en distintas redes sociais e a realización do encontro empresarial “Multiplica Resultados Aproveitando Fortalezas” desenvolvido en Santiago de Compostela e en Vigo.

A través das actividades de apoio prestado, facilitouse o mantemento dos postos de traballo das persoas con discapacidade nos centros asociados.



**Contacto:**

Tlf: 981 574 698

E-mail: [info@cegasal.com](mailto:info@cegasal.com)Web: [www.cegasal.com](http://www.cegasal.com)Facebook: <https://www.facebook.com/Cegasal>Linkedin: <https://www.linkedin.com/in/cegasal>**ACADAR**

A Asociación de Mulleres con Discapacidade de Galicia liderou en 2016 un total de 11 programas relacionados coas áreas de actuación enmarcadas na entidade. Destacan os programas Emerxe e Rede Empodera, nos que se traballou con mulleres con discapacidade de cara á potenciar as súas capacidades para o desenvolvemento dunha vida autónoma. Estes, xunto cos Itinerarios de Inclusión Sociolaboral con acompañamento e os programas de Acceso ao traballo remunerado e Liderar para Medrar, permitiron traballar directamente con 300 mulleres con discapacidade de toda a comunidade. Ademais, executáronse accións para formar e sensibilizar a futuras figuras profesionais, con temática de muller, discapacidade e violencia de xénero, dirixidas a alumnado universitario, de institutos e persoal técnico de concellos. Destas, beneficiáronse 203 persoas. ACADAR ocupa a vicepresidencia do Consello Galego das Mulleres da Xunta de Galicia e participa ao longo do ano en diferentes actos e forma parte de distintos grupos de traballo e comisións a nivel local e autonómico. Conta con 76 persoas asociadas.

**Contacto:**

Tlf: 674 073 092- 674 139 837

E-mail: [info@acadar.org](mailto:info@acadar.org)Web: [www.acadar.org](http://www.acadar.org)Facebook: <https://es-es.facebook.com/Mulleres-con-Capacidade>**FEDERACIÓN CORUÑA**

A Federación de Asociacións de Persoas con Discapacidade da Provincia de A Coruña durante 2016 continuo co traballo de coordinación e potenciación do movemento asociativo das 21 entidades que representa, prestando apoios a aquelas entidades con escasos recursos. En estreita colaboración coa área de FMA de COGAMI, procura conseguir o máximo grao de integración e a mellora da calidade de vida das persoas con discapacidade mediante a colaboración entre asociacións e o uso compartido de todo tipo de medios e recursos, materiais e de persoal.

Entre os servizos prestados destacan o de fisioterapia en Ferrol e A Coruña, financiado pola Xunta de Galicia, e do que se beneficiaron 80 persoas; o programa de recuperación, rehabilitación e mantemento das capacidades funcionais, que atendeu a 19 concellos da provincia e contou co financiamento da Deputación Provincial de A Coruña; outro labor importante levado a cabo pola Federación COGAMI Coruña foi exercer de interlocutor ante as autoridades para defender os intereses das asociacións socias, tanto como conxunto como para resolver problemas puntuais dalgunhas entidades. Cabe destacar a colaboración coa Deputación de A Coruña proporcionando datos e informacións para que adaptase as súas convocatorias ás necesidades reais das asociacións.

**Contacto:**

Tlf. 981 574 698



**ADISBISMUR**

A Asociación de Persoas con Discapacidade da Bisbarra de Muros durante o ano 2016 realizou clases de alfabetización para adultos, ademais de informática e talleres de habilidades sociais. As persoas usuarias do centro de recursos Niveiro, que forma parte da entidade, tamén contaron con clases de teatro, ximnasia de mantemento, fisioterapia, natación terapéutica, logopedia, musicoterapia, bailoterapia, obradoiros de lectura, de manualidades e audiovisuais, ademais de clases de tenis adaptado, obradoiros de cestería e cerámica e actividades de lecer como excursións, saídas, etc.

A entidade conta con 893 persoas asociadas.

**Contacto:**

Tlf: 981 764 377 – 881 083 860 – 636 846 774

E-mail: [adisbismur@cogami.es](mailto:adisbismur@cogami.es)

Facebook:

<https://www.facebook.com/adisbismur.valadareoutes>

**AMARAI**

A Asociación de Persoas con Discapacidade de Arzúa e Terra de Melide durante 2016 estivo inmersa na implantación do sistema de calidade ISO 9001:2015, para acreditar o bo facer nos servizos e actividades que se prestan, tanto desde a entidade como desde o centro de recursos.

A actividade máis novidosa realizada durante o ano foi a hipoterapia polos seus beneficios rehabilitadores, e dende a entidade tamén se intentou facilitar outros recursos e potenciar servizos que incrementaron a súa demanda. Amarai logrou aumentar os niveis de ocupación de prazas no centro de recursos e dou moita importancia ao lecer, aumentando o número de

saídas e actividades, para concienciar da importancia que teñen as actividades de tempo libre como un factor clave para mellorar a calidade de vida.

A difusión da entidade tamén se viu incrementada potenciando a presenza nas redes sociais e iniciou os trámites para a publicación dunha páxina web co gallo do 20 aniversario da entidade.

Ten 160 persoas asociadas

**Contacto:**

Oficina de Arzúa:

Tlf 981 500 823

E-mail: [amarai@amarai.es](mailto:amarai@amarai.es)

Centro recursos

Tlf: 981 516 073

E-mail: [centrorecursos@amarai.es](mailto:centrorecursos@amarai.es)

Web: [www.amarai.es](http://www.amarai.es)

Facebook: [facebook.com/asociacionamarai](https://facebook.com/asociacionamarai)

Twitter: [twitter.com/AsocAmarai](https://twitter.com/AsocAmarai)

Pinterest: [es.pinterest.com/asoc\\_amarai](https://es.pinterest.com/asoc_amarai)

**INTEGRO**

A Asociación Íntegro para a Diversidade Funcional das comarcas de Bergantiños, Soneira e Fisterra durante 2016 dedicouse a impulsar actividades dirixidas prioritariamente a mulleres do rural a través do programa PIMD Rural no que colaboran os concellos Cabana, Laxe, Malpica e Ponteceso. Tamén continuou coas actividades de sensibilización con programas como CAPACITA-T, “Visítanos” onde os escolares foron de visita ao centro e coas xornadas de prevención das lesións medulares nos colexios e institutos.

Integro tamén participou en actividades conmemorativas como a Semana Europea da Mobilidade ou o Día contra a violencia de xénero e realizou visitas culturais, excursións, navegou a vela, realizou etapas do Camiño dos Faros,





asistiu á xornada de pesca adaptada en Val do Dubra, participou nun torneo de baloncesto organizado pola asociación Ámbar, e conmemorou en Carballo o Día internacional das Persoas con Discapacidade, momento no que presentaron o calendario 2017 protagonizado polos usuarios xunto con persoeiros públicos de Galicia.

**Contacto:**

Centro de Recursos ÍNTEGRO.

Teléfono/Fax: 981 734 985 - 650 961 649

E-mail: [info@integro.es](mailto:info@integro.es)

Web: [www.integro.es](http://www.integro.es)

Facebook:

<https://www.facebook.com/AsociacionIntegro>

## AVANTE



A Asociación de Persoas con Discapacidade do Val do Dubra durante o ano 2016 mantivo os seus servizos apostando pola consolidación das actividades dirixidas ao fomento integral das capacidades e habilidades de cada unha das súas persoas usuarias. O obxectivo non é outro que favorecer a autonomía das mesmas de xeito que se camiñe cara o seu emponderamento. Cabe destacar a ampliación do servizo de vivenda tutelada coa programación de estancias temporais, de entre unha semana e un mes, para a práctica da vida independente con todo o que isto supón: AIVD, habilidades de relación social e organización do tempo de lecer.

A asociación AVANTE conta cun total de 146 persoas asociadas.

Tlf: 981 191 490

E-mail: [avante@cogami.es](mailto:avante@cogami.es)

Facebook:

<https://www.facebook.com/Asociación-Avante>

## ÁMBAR



A Asociación Ámbar de Persoas con Diversidade Funcional da comarca de Barbanza continuou en 2016 cos programas e servizos promovidos dende o centro de recursos, sendo estes: accesibilidade, autoxestores, empoderamento da muller, vivenda e vela. Neste ano comezaron os programas Lecer con Apoio e MOVE-T e iniciouse unha nova liña de traballo de cara ao emprego con apoio impartindo o curso de Auxiliar de Comercio. Recibiu tamén a visita do Conselleiro de Política Social polo aumento de cinco prazas concertadas nos servizos de atención diúrna en xaneiro.

Ámbar realizou varias estancias de respiro familiar, así como actividades deportivas (boxeo, pádel, xornadas, andainas, surf...) e de lecer (campamento, cine, teatro, festa mariñeira,...). A

Romaría da Diversidade, celebrada en xuño, incluíu a II Carreira pola Diversidade. Ademais o grupo de teatro da entidade, Artellar, realizou diversas representacións, estreando en decembro a súa última obra. Tamén se realizaron actividades de sensibilización, destacando o calendario solidario 2017 e o vídeo do Día das Persoas con Diversidade Funcional. Conta con 1.113 persoas asociadas.

**Contacto:**

Tlf: 981 832 905 – 981 874 480

Fax: 981 874 480

E-mail: correo@asociacionambar.org

Web: <http://www.asociacionambar.org>

Facebook:

<https://www.facebook.com/asociacion.ambar>Twitter: <https://twitter.com/asociacionAMBAR>

Youtube:

<https://www.youtube.com/user/asociacion>

AMBAR

**ASPANEMI**

A Asociación de Pais de Nenos con Minusvalías de Narón, coa colaboración dunha pedagoga contratada a través do plan Coopera, puido xestionar o proxecto integral de intervención e rehabilitación. Este proxecto contou con catro programas diferenciados: de apoio familiar; de hipoterapia, a través da utilización do movemento do cabalo; de lecer e de voluntariado social, moi importante este último para apoiar o respiro familiar.

Dentro do programa de apoio á familia, realizáronse tarefas de terapia para pais e nais, respiro familiar, un programa de terapia individualizado así como un obradoiro de psicomotricidade.

O lecer é unha práctica moi relevante para Aspanemi, por iso en 2016 realizou a actividade

de esquí adaptado durante unha fin de semana e outra de terapia asistida con animais na asociación Andrea de Allariz, que estimulan sensorialmente aos nenos con burros.

Esta entidade conta con 37 persoas asociadas.

**Contacto:**

Tlf: 981 946 319.

E-mail: [aspanemi@gmail.com](mailto:aspanemi@gmail.com)Web: [aspanemi.blogspot.com](http://aspanemi.blogspot.com)

Facebook:

<https://www.facebook.com/Aspanemi>

(Asociación de Pais de Nenos con Minusvalía)

**MISELA**

A Asociación de Persoas con Discapacidade de Noia en 2016 tivo un total de 35 persoas usuarias. Conta cuns servizos básicos como son o Equipo de Desenvolvemento Infantil e Atención Temperá, dirixido a nenas e nenos de 0 a 16 anos con discapacidade, ou risco de padecela, e as súas familias. Este servizo ofrece atención individualizada de fisioterapia e terapia ocupacional, asesoramento en adaptación funcional do entorno e produtos de apoio, atención ás familias, etc.

Outro dos principais servizos cos que conta a entidade é o centro de día e centro ocupacional Misela para persoas con discapacidade intelectual, con 30 prazas dispoñibles e atendendo durante o ano 2016 a 22 persoas. Por último, no Servizo de Promoción da Autonomía Persoal ofrécese atención de fisioterapia, terapia ocupacional e educación especial a persoas con discapacidade física, intelectual ou mixta, a maiores de 16 anos, contando con 3 usuarios en 2016.

Dende o ano 1994, esta entidade leva atendidas a 210 persoas e actualmente conta con 310

persoas e 21 empresas asociadas.

**Contacto:**

Tlf: 981 972 822

E-mail: [misela@misela.es](mailto:misela@misela.es)

Web: <http://www.misela.es>

Facebook:

<https://www.facebook.com/miselanoia>

## ANDADE

A Delegación en Galicia da Asociación Nacional de Amputados de España continuou 2016 cos servizos de información e asesoramento a persoas con amputación e coa sensibilización da sociedade. Ademais, durante este ano, participaron nun curso financiado pola Universidade de Vigo co fin de mellorar a calidade de vida e asistiron a outro impartido por EAPN Galicia sobre comunicación para organizacións; realizaron unha xornada de portas abertas en Lestedo; asistiron en Santiago á I Xornada de persoas con enfermidade renal de Galicia; asistiron ás xuntanzas da comisión sociosanitaria de COGAMI, como membros que son; en Vigo, participaron na VIII Xornada de Calidade e Seguridade do Servizo Galego de Saúde e no VII Congreso da Sociedade Galega de Calidade Asistencial no Hospital Álvaro Cunqueiro ademais de viaxar a Madrid para asistir á manifestación que organizou ANDADE estatal diante do Ministerio de Sanidade.

Conta con 64 persoas asociadas.

**Contacto:**

Delegado: José Cougil Bugallo

Tlf: 639 073 156

E-mail: [jcougil@gmail.com](mailto:jcougil@gmail.com)

Web: <http://www.andade.es>

Facebook:

<https://www.facebook.com/andadeESP>

Twitter: [@andade\\_espana](https://twitter.com/andade_espana)



## GRUMICO



O Grupo de Persoas con Discapacidade Física de A Coruña durante 2016 desenvolveu actividades de fisioterapia, terapia ocupacional, transporte adaptado, traballo social, accesibilidade e actividades de formación e sensibilización. Destacan entre as actividades desenvolvidas este ano a I Xornada sobre Diversidade Funcional en colaboración coa Universidade de A Coruña dirixida ao alumnado universitario; a actividade “Ponte no meu lugar” á que asistiu alumnado de ciclos formativos; estivo tamén no proxecto Enki de inclusión, na carreira sobre rodas organizada por Aspace e no acto “Baixo o mesmo paraugas” celebrado polo Concello o Día da Discapacidade.

En canto ao voluntariado, Grumico conta con dous programas dirixidos ao acompañamento social e ao transporte escolar adaptado. Por último, a escola de xoiería seguiu formando a persoas con discapacidade desempregadas que aprenden a deseñar e elaborar xoias.

**Contacto:**

Tlf: 981 135 151

E-mail: [grumico@grumico.com](mailto:grumico@grumico.com)

Web: [www.grumico.com](http://www.grumico.com)

Facebook:

<https://www.facebook.com/GRUMICO>

Twitter: [@grumico1](https://twitter.com/grumico1)

## ACEM CORUÑA

Un dos programas máis salientables que desenvolveu a Asociación Coruñesa de Esclerose Múltiple foi a Barbería Solidaria, na que colaborou o barbeiro José Segundo de A Coruña acompañado doutros procedentes de toda España, ademais de contar coa



participación do Concello. Acem tamén realizou un concerto solidario a favor da esclerose múltiple, participou nunha feira de mostras na que se expuxeron traballos do taller creativo, participou tamén no festivas das artes DiversidArte e, durante a conmemoración do Día Nacional da Esclerose Múltiple, tiveron mesas repartidas pola cidade para informar sobre esta doenza.

Conta con 245 persoas asociadas.

**Contacto:**

Tlf: 981 240 985 / 677 477 495

E-mail: [acemesclerosis@telefonica.net](mailto:acemesclerosis@telefonica.net)

Facebook:

<https://www.facebook.com/acemesclerosis>



### ASPAMITE

A Asociación de Pais de Persoas con Discapacidade de Teo durante o ano 2016 desenvolveu actividades deportivas e de rehabilitación como educación física e motricidade, fútbol sala, pilates adaptado, natación, fisioterapia, logopedia, terapia ocupacional, autonomía a través da práctica de actividades instrumentais da vida diaria como son o manexo do euro, habilidades do fogar, manexo do transporte, utilización dos recursos da comunidade e aplicación das novas tecnoloxías á vida diaria, etc., ademais de habilidades cognitivas, actividades académico-funcionais, habilidades sociais, comunicativas e de linguaxe, expresión plástica, educación musical, informática e iniciación ao teatro.

Nos talleres ocupacionais, Aspamite realizou cestería, confección de alfombras, ensartado, xardinería, cociña, educación laboral e encadernación e dentro das actividades culturais e de lecer, festexaron o Entroido, fixeron un desfile de modelos "Pétalos", un concerto



XEROCK, unha excursión ao parque natural Muñada de Barosa, taichí ademais de saídas. Conta con 160 persoas asociadas.

**Contacto:**

Tlf: 629 322 601 (administración) / 648 298 191 (dirección)

E-mail: [aspamite@aspamite.org](mailto:aspamite@aspamite.org)

Facebook: [www.facebook.com/aspamite](http://www.facebook.com/aspamite)

Twitter: @Aspamite

### APROM



A Asociación Pro Minusválidos de Cariño continuou en 2016 co curso de bordado que xa iniciou hai anos e ao que asisten todos os xoves preto de 20 persoas. Outros talleres realizados foron de risoterapia e memoria. Durante este ano contaron coa participación de técnicas de COGAMI de Ferrol, tanto orientadoras laborais como traballadoras sociais desprazáronse ata Cariño para realizar charlas de sensibilización e tamén para orientar cara ao emprego a persoas con discapacidade da zona.

Outras actividades desenvolvidas pola entidade estiveron relacionadas co lecer, como foi unha viaxe a Camariñas, a asistencia á feira cabalar Equiocio en Ferrol, a organización dun xantar de confraternidade ao que asistiron 42 persoas e no mes de xuño organizaron a XIX edición do

festival da entidade que contou con grande afluencia de asistentes.

Conta con 118 persoas asociadas.

**Contacto:**

Tlf: 981 42 01 99

E-mail: [apromcarino@hotmail.com](mailto:apromcarino@hotmail.com)

Blog: <http://apromporpalabras.blogspot.com/>

Facebook:

<https://www.facebook.com/aprom.carino>

### GRUPO DIVERSIDADE FERROL



A Asociación Grupo Diversidade Funcional Ferrol e Comarcas seguiu desenvolvendo durante 2016 distintas accións encamiñadas a conseguir a plena autonomía do colectivo de persoas con diversidade funcional: accións de información e asesoramento en materias como vivenda, axudas individuais, información técnica, deporte ou lecer. Apostou tamén por actividades de formación que potencian os coñecementos e capacidades das persoas como a continuidade do proxecto de habilidades sociais e graduado na E.S.O. para a inserción laboral con módulos transversais de orientación e busca de emprego, igualdade e coaching. Tamén levou a cabo obradoiros de ecoloxía saudable, transición á vida independente e informática e redes sociais. Ademais, continuou prestando o servizo de transporte adaptado e comezou cun proxecto novo de fisioterapia, que se desenvolverá de xeito máis xeneralizado neste ano 2017. En materia de accesibilidade, elaboraron informes técnicos para a remodelación da estación de autobuses ou para a autoridade portuaria, promoción e redacción da nova ordenanza municipal de supresión de barreiras, e traballaron conxuntamente cos técnicos

municipais de urbanismo para a elaboración, execución e supervisión das adecuacións dos pasos da cidade de Ferrol.

**Contacto:**

Tlf/Fax: 981 930 544

Móbil: 620 485 450

E-mail:

[diversidadefuncionalferrol@hotmail.com](mailto:diversidadefuncionalferrol@hotmail.com)

Facebook: <https://www.facebook.com/diverfecc>

Twitter: @diverfecc

### A XANELA

A Asociación de Discapacitados Activos de As Pontes durante 2016 realizou actividades terapéuticas a través de obradoiros de memoria, estimulación sensorial, habilidades manipulativas, adestramento e mantemento funcional das AVDB e AVDI, ximnasia, pilates, hidroterapia, masaxe corporal a domicilio. Outras actividades ás que lle dá importancia a entidade son o encaixe de bolillos, pintura, musicoterapia, laborterapia, ademais das actividades de lecer como excursións, participacións en festas ou xornadas deportivas. Dende a entidade contan con transporte adaptado que fai a diario catro rutas para trasladar ás persoas usuarias da entidade. Conta con 182 persoas asociadas.

**Contacto:**

Tlf / Fax: 981 452 416

E-mail: [axanela@cogami.es](mailto:axanela@cogami.es)

Web: [www.axanela.org](http://www.axanela.org)



**LIREGA**

A Liga Reumatolóxica Galega durante 2016 centrou a actividade con campañas de información en prevención en localidades ourensás como Verín, Ribadabia, Ourense, Carballiño, e tamén nos concellos coruñeses como A Coruña, Oleiros, Cambre, Culleredo. Baixo o título “Polos teus ósos”, nestas campañas participaron máis de 300 persoas e foron declaradas pola Consellería de Sanidade de interese sanitario.

No mes de xuño inauguraron unha delegación en Vigo, situada na rúa Amor Ruibal, e no mes de outubro, esta entidade cumpriu vinte anos de traballo a favor das persoas con enfermidade reumática e músculo esquelética

Actualmente conta con 350 persoas asociadas.

**Contacto:**

Tlf: 981 236 586

Web: <http://ligareumatologicagalega.es>

E-mail: [info@ligagalega.org](mailto:info@ligagalega.org)

Facebook: <https://es->

[facebook.com/LigaReumaGalega/](https://es.facebook.com/LigaReumaGalega/)

Twitter: [@ligareumagalega](https://twitter.com/ligareumagalega)

**AMICO**

A Asociación de Persoas con Discapacidade de Compostela e Comarca mantivo durante 2016 o servizo de información e asesoramento, prestando apoio ás persoas asociadas sobre distintos recursos aos que podían acollerse.

A nivel institucional, continuou coa colaboración nos grupos de traballo creados no ámbito local de Santiago e no resto de entidades aíns, para trasladar as inxerencias e necesidades das persoas asociadas. Participouse a través de medios de comunicación e co estudiantado da Universidade, procurando darlle visibilización ás necesidades das persoas con discapacidade.



Entre os meses de febreiro a maio ofreceu o programa Danzarte, un conxunto de sesións de danza contemporánea que concluíu coa gravación dun vídeo. Entre os meses de xullo a decembro, executou o servizo de Rehabilitación VI que incluíu sesións de fisioterapia individual, sesións grupais de actividades acuático terapéuticas, un taller de ximnasia hipopresiva e o taller de atención psicosocial “Sábados con AMICO”.

Por último, Amico contou co apoio doutras entidades para ofrecer actividades de lecer e deporte adaptado, como foi a xornada de sendeirismo. O programa de voluntariado nesta ocasión só se mantivo segundo as necesidades que foron xurdindo nas actividades que se executaron.

Ten 145 persoas asociadas.

**Contacto:**

Tlf: 678 739 030 / 981 574 698

E-mail: [info@amico.es](mailto:info@amico.es)

Facebook:

<https://www.facebook.com/Asociación-Amico>

**ACEM SANTIAGO**

A Asociación Compostelá de Esclerose Múltiple desenvolveu un programa de rehabilitación integral no que houbo servizos dende traballo social, ata psicoloxía, rehabilitación fisioterapéutica e logopédica. Ademais desenvolveron golf adaptado, participaron no Live Stream Event, organizaron a II Carreira e Andaina Solidaria pola esclerose múltiple, colocaron mesas informativas por Santiago o Día da Esclerose Múltiple, correron a San Silvestre en O Grove que foi a favor de Acem e recibiron a visita do autor do libro “Rendirse no es una opción”, Ramón Arroyo.



**Contacto:**

Tlf: 981 575 240 / 620 533 471

E-mail: [acem.santiago@gmail.com](mailto:acem.santiago@gmail.com)

Facebook:

<https://www.facebook.com/AcemAsociacionCompostelanaDeEsclerosisMultiple>

Twitter: @difusionACEM

**ALCER CORUÑA**

A Asociación contra a Loita de Enfermidades do Ril durante 2016 tiveron como actividade estrela a apertura o 28 de xuño dunha consulta de traballo social na unidade ERCA do Complexo Hospitalario Universitario de Santiago de Compostela. Tamén se participou nas I Xornadas de Persoas con enfermidade de ril de Galicia como parte da Federación Alcer Galicia. Unha nutricionista encargouse de desenvolver un proxecto de nutrición na entidade e de elaborar varios cursos para persoas con enfermidades crónicas.

Dentro do programa Bule con Alcer fixéronse xornadas de medición e avaliación dos seus beneficios en cada un dos concellos nos que se imparte. Celebrou o III Encontro Biosaudable en Melide, onde se xuntaron para xantar e desenvolver actividades de lecer durante o día. Este programa recibiu o Premio Deporte Galego. En Alcer 7 vidas, durante o Día Mundial do Ril contou coa participación do R.C. Deportivo de A Coruña na campaña de concienciación sobre a importancia da doazón de órganos e puxo mesas informativas nos principais hospitais. O hashtag doarédoado foi o lema utilizado na



campaña de sensibilización para a doazón de órganos. Dentro da campaña para a visibilización da poliquistose renal, a entidade realizou un vídeo xunto con socios, voluntarios e traballadores no xantar de nadal.

Este ano organizouse o IV torneo solidario de golf en Miño o días 15 e 16 de xullo pola Federación Alcer Galicia e Vento Celta Viajes, no que participou Alcer Coruña.

Conta con 436 persoas asociadas.

**Contacto:**

Tlf: 981 29 8 759

E-mail: [info@alcercoruna.org](mailto:info@alcercoruna.org)Web: [alcercoruna.org](http://alcercoruna.org)

Facebook:

<https://www.facebook.com/alcer.coruna>

Twitter: @Alcercoruna84

**FEDERACIÓN LUGO:**

A Federación de Asociacións de Persoas con Discapacidade de Lugo resolveu durante o ano 2016 un total de 206 consultas a través do servizo de información, orientación e asesoramento. Realizáronse 11 charlas de información e sensibilización nas que participaron 201 persoas. Impulsou o Programa "Tecnocapacitadas", no que participaron 39 mulleres con discapacidade das zonas rurais, e realizou actividades formativas en colaboración con COGAMI. A través do servizo de intervención social atendéronse a 74 persoas con discapacidade e familias. Continuouse co taller prelaboral de Monterroso no que participan 13 persoas usuarias. Na área de autonomía persoal, atendeu a 84 persoas a través do servizo especializado de terapia ocupacional. Apoiou as actividades logopedia, fisioterapia, autonomía persoal, mantemento e taller de Fingoi.

**Contacto:**

Tlf.: 982 253 332

E-mail: [fed.cogamilugo@cogami.es](mailto:fed.cogamilugo@cogami.es)Web: [www.cogamilugo.org](http://www.cogamilugo.org)Blog: [www.tallerdaulloa.wordpress.com](http://www.tallerdaulloa.wordpress.com)

### A MARIÑA COGAMI



A Asociación de Persoas con Discapacidade da Mariña Lucense desenvolveu durante 2016 un programa de Saúde no que impartiron sesións de fisioterapia e atención domiciliaria, terapia de Reiki, reflexoloxía podal, masaxe Shiatsu, ximnasia terapéutica e terapia ocupacional. O centro de recursos co que conta a entidade en Palmeiro acolleu un programa de desenvolvemento integral para persoas con discapacidade que financiou a Fundación ONCE, realizaron saídas a localidades próximas, realizaron un obradoiro de fotografía, un curso de AFD de operacións e gravación de datos. Participaron no programa Movémonos que organiza a Deputación de Lugo, e tamén en Emerxe e nos talleres da rede Empodera, promovidos pola asociación Acadar. O ano rematou coa organización dunha charla de prevención en lesións medulares e realizaron catro intervencións de eliminación de barreiras. Conta con 189 persoas asociadas.

#### Contacto:

Tlf: 982 130 289 (Ribadeo) e 982 592 765 (Palmeiro-Xove)

E-mail: [amarina@kogami.es](mailto:amarina@kogami.es)

Facebook:

[www.facebook.com/AsociacionAMarinaCogami](http://www.facebook.com/AsociacionAMarinaCogami)

### ALCER LUGO

A Asociación para a Loita de Enfermidades Renais de Lugo durante o ano 2016 realizou charlas de sensibilización en concellos e institutos da provincia, ademais de participar activamente en actividades durante o Día Internacional do Ril, o Día do Doante e o Día da Discapacidade, onde colocaron mesas

informativas por distintas localizacións da cidade. Entre os obradoiros que desenvolveu, destacan os de cociña, adaptación á enfermidade renal, de ximnasia e de manualidades. Continuaron na procura de persoas voluntarias para a biblioteca de enfermos en hemodiálise, colaboraron na xornada de cuidados paliativos que organizou o Hospital de Burela e, coa Universidade de Santiago, realizaron programas de asesoramento nutricional e psicolóxico. Alcer Lugo conta cun total de 380 persoas asociadas.

#### Contacto:

Tlf / Fax: 982 243 231

Móbil: 619 609 797

E-mail: [alcerlugo@kogami.es](mailto:alcerlugo@kogami.es) /

[alcerlugo@gmail.com](mailto:alcerlugo@gmail.com)

Web: [www.alcerlugo.org](http://www.alcerlugo.org)



### AUXILIA MONFORTE

A delegación de Auxilia en Monforte durante o ano 2016 seguiu ofrecendo atención social, información, orientación e asesoramento, ademais de programas de rehabilitación cognitiva e psicomotriz, actividades de lecer e de sensibilización social e concienciación. Impartiu un obradoiro de costura e de traballos



manuais e participou no programa Movémonos da Deputación de Lugo, ademais de formar parte do grupo de asociacións de persoas con discapacidade de Monforte.

Ten 83 persoas asociadas.

**Contacto:**

Tlf. e Fax: 982 400 620

E-mail: [monforte@auxilia.es](mailto:monforte@auxilia.es)

Web: [www.auxilia.es](http://www.auxilia.es)

Blog: [www.auxiliamonforteblogspot.com](http://www.auxiliamonforteblogspot.com)

Facebook: [https://es-](https://es-es.facebook.com/public/Auxilia-Monforte)

[es.facebook.com/public/Auxilia-Monforte](https://es-es.facebook.com/public/Auxilia-Monforte)

### AGORA

A Asociación de Persoas con Discapacidade da Comarca de Lemos xestionou en 2016 o centro de día con 21 prazas e dous apartamentos tutelados con 7 prazas nos que se ofertan fisioterapia, logopedia, terapia ocupacional, psicoloxía, ximnasia de mantemento e intervención social e familiar.

Entre as actividades de lecer destacaron durante este ano: a participación en celebracións como Entroido, San Brais ou Samaín; visitas a lugares de interese artístico e cultural na zona; viaxes culturais a Lugo, Castro de Viladonga e Meira; participación no programa Movémonos en colaboración coa Deputación de Lugo e realización dunha viaxe de 6 días a Cubillos del Sil, en Ponferrada, unha actividade de respiro familiar.

Agora, con outras entidades, colaborou co Banco de tempo do concello de Monforte, co Museos Provincial e Thyssen no programa NOS+Otras en Red; realizou charlas de sensibilización e de prevención de lesións medulares. Desenvolveu tamén un taller de escritura creativa e outro de coiro co apoio do Centro de Artesanía e Deseño da Deputación de



Lugo, e continuou as actividades de hidroterapia e fisioterapia, así como o servizo de Fomento da Autonomía e realizou actividades de voluntariado.

Ten 91 persoas socias.

**Contacto:**

Tlf. 982 410 289

E-mail: [agora@cogami.es](mailto:agora@cogami.es)

Blog:

<http://desdeagorapasandopormonforte.blogspot.com.es/>

### DISCAFIS COGAMI



A Federación de Asociacións de Persoas con Discapacidade de Ourense durante 2016 continuou prestando os servizos de logopedia, educación social e transporte adaptado atendendo ao longo do ano a un total de 85 persoas.

Esta Federación conta tamén cun servizo de préstamo de guindastres eléctricas que se ceden a persoas que as precisen, sendo 20 as que usaron este servizo.

Entre outras das actividades que desenvolve Discafis COGAMI están a impartición de charlas de sensibilización a escolares de infantil, primaria e ESO, a participación en actividades de lecer como o proxecto Gavea de vela adaptada e tamén, dentro do programa de xestión económica de entidades, levou a contabilidade de tres entidades membro.

Conta con 14 entidades membro.

**Contacto:**

Tlf./fax: 988 248 769

E-mail: [discafis@cogami.es](mailto:discafis@cogami.es)

Web: [www.discafiscogami.org](http://www.discafiscogami.org)

Facebook: [www.facebook.com/discafis.cogami](http://www.facebook.com/discafis.cogami)



**ALGARIA**

O lecer foi a tónica xeral que marcou a actividade da Asociación de Persoas con Discapacidade da comarca de A Limia durante o ano 2016. Entre as actividades nas que participaron destacan: desfile do Entroido en Sarreaus, participación na xornada lúdica da asociación Aixiña, no mes de maio visitaron unha adega tradicional en Ribadavia e no mes de xuño celebraron o VI aniversario da entidade en Baltar. O verán tamén foi momento de actividade, xa que visitaron o Aquarium e a Domus de A Coruña, foron á praia de Samil en Vigo e asistiron en Allariz a unha xornada de convivencia coa entidade Disvalia.

Algaria tamén desenvolveu obradoiros, como foi o de pintura "El Pincel Cultural" que financiou a Deputación de Ourense e Caixabank, e que rematou cunha exposición. Por outra banda, realizaron actividades de sensibilización como "Ponte no meu lugar" no colexio Carlos Casares de Xinzo de Limia para sensibilizar aos escolares da importancia do acceso a un medio. Outras actividades de sensibilización foron as charlas que impartiron de prevención de lesións medulares coa Federación Discafis COGAMI.

Conta con 25 persoas asociadas.

**Contacto:**

Tlf: 648678515 / 988248769 (Discafis Cogami)

E-mail: [asociacion-algaria@hotmail.com](mailto:asociacion-algaria@hotmail.com)

Facebook:

[https://www.facebook.com/ALGARIA\\_Asociación-de-PCD-da-Limia](https://www.facebook.com/ALGARIA_Asociación-de-PCD-da-Limia)

**DISVALIA**

A Asociación de Persoas con Discapacidade da comarca de Valdeorras desenvolveu en 2016 un programa de rehabilitación utilizando a hidroterapia na piscina municipal e tamén a través dun servizo de fisioterapia para mellorar a calidade de vida das persoas asociadas. Continuou coas actividades de artesanía e lecer doutros anos, participando en actividades como o Entroido, os Maíos ou a festa do Corpus e realizou un taller de manualidades. Outros talleres foron de habilidades sociais, estimulación cognitiva e xornadas de sensibilización a través de Discafis-COGAMI. Conta con 28 persoas asociadas.

**Contacto:**

Tlf/fax: 699 659 139

E-mail: [disvaliaval@gmail.com](mailto:disvaliaval@gmail.com)

Web: [www.disvalia.com](http://www.disvalia.com)

Facebook <https://www.facebook.com/disvalia>

**AIXIÑA**

A Asociación Ourenzá de Discapitados Físicos de Ourense durante o ano 2016 mantivo os seus servizos, cun leve incremento de persoas usuarias nos de información e asesoramento, rehabilitación (que comprende actividades de fisioterapia, logopedia, terapia ocupacional e musicoterapia) e o transporte adaptado.

O centro de día para maiores dependentes Alborex e o centro de día especializado en parálise cerebral-dano cerebral Aixiña mantiveron completa a súa ocupación. A finais de ano acadouse o concerto de 10 prazas para a residencia Domingo Gómez Freire, destinada a



persoas con discapacidade dependentes, que abrirá as súas portas en breve.

O centro especial de emprego de Aixiña contou cunha media de 84 persoas traballadoras, das que o 73% ten discapacidade, e mantivo as súas actividades laborais.

Conta con 439 persoas asociadas.

**Contacto:**

Tlf.- 988 233 304

E-mail: [informacion@aixina.org](mailto:informacion@aixina.org)

Web: [www.aixiña.es](http://www.aixiña.es)

Facebook: [www.facebook.com/aixina](http://www.facebook.com/aixina)

#### ALCER OURENSE



A Asociación para a Loita contra as Enfermidades Renais de Ourense ten como programa máis relevante o de Atención Social, que consiste en dar apoio social a familiares e pacientes en diálise. Ademais, durante 2016 realizaron charlas para alumnado de traballo social, participaron no Foro Albert Jovell e aportaron voluntariado ao III Congreso da Sociedade Galega de Nefroloxía.

En relación coa Prevención, realizaron medicións preventivas da insuficiencia renal crónica no Día Mundial do Ril e no Paseo pola Saúde de Ourense. Durante o Día do Doador realizaron divulgación de doazón de órganos

nun stand permanente no recinto feiral de Expourense e no Día Internacional do Voluntariado.

Ademais, Alcer Ourense formou a profesorado no denominado Proxecto Salvavidas, en colaboración coa Oficina de Coordinación de Transplantes de Galicia, e participou co Colexio de Médicos de Ourense e o Cine Club Padre Feijóo no II Ciclo de Cine e Medicina. Para rematar o ano, estiveron no programa de TVG Urxencia Cero e organizaron o tradicional magosto.

Conta con 127 persoas asociadas.

**Contacto:**

Tlf/fax: 988 229 615

Móbil: 663 780 330

E-mail: [alcerourense@hotmail.com](mailto:alcerourense@hotmail.com)

Web: [www.alcerourense.com](http://www.alcerourense.com)

Facebook:

[www.facebook.com/asociacion.alcer.ourense](http://www.facebook.com/asociacion.alcer.ourense)

Twitter: @AlcerOurense

#### AFFOU

A Asociación de Fibromialxia, Fatiga Crónica e Sensibilidade Química Múltiple de Ourense durante 2016 realizou actividades de información, asesoramento e orientación para familiares e persoas usuarias, ademais de realizar terapias físico rehabilitadoras como ioga, terapia hidrotermal no balneario de Mondariz, fisioterapia e reflexoloxía podal. Tamén tivo a pleno rendemento o servizo de apoio psicolóxico, onde se axustou o tratamento a cada paciente e se formou un grupo de autoaxuda para que as persoas afectadas pola fibromialxia puideran comunicarse entre si e intercambiar experiencias.

Un obradoiro de traballos manuais, outro de Nadal, mercadiños solidarios, ademais de participar de forma activa no Paseo pola Saúde,



actividade organizada polo concello de Ourense no mes de abril, foron outras das actividades desenvolvidas por AFFOU. O Día Mundial da Fibromialxia, 12 de maio, instaláron unha carpa na rúa do Paseo de Ourense informar sobre a labor da asociación e tamén sobre a enfermidade.

Conta con 89 persoas asociadas.

**Contacto:**

Tlf: 988 049315 ou 678 636 037

E-mail: fibromialxia@hotmail.com

Facebook: <https://www.facebook.com/Affou-Ourense>

### ASDIFICA



A Asociación Discapacitados Físicos de Carballiño e Comarca durante o ano 2016 informou ás persoas asociadas sobre os recursos públicos aos que poden acceder e que lles poden resultar de interese. Ademais desenvolveu actividades de lecer, impartiu clases de ximnasia de mantemento, contou cun servizo de fisioterapia, talleres de manualidades e realizou un obradoiro de fotografía.

**Contacto:**

Tlf / Fax: 639 334 491 / 619 836 844

Email: asdifica@gmail.com

Facebook: Asdifica Asdifi Carballiño

### PUZZLE

AA Asociación Puzzle para a Loita contra a Exclusión Social e Laboral das Persoas con Discapacidade durante o ano 2016 desenvolveu obradoiros de habilidades sociais e de estimulación cognitiva, de actividades manuais, de novas tecnoloxías e protagonizou un programa de radio. Ademais, impartiu clases de

ximnasia de mantemento e natación, participou en diferentes actividades de lecer e tempo libre e formou parte do proxecto EnREDarte a través dun obradoiro de teatro.

Conta con 105 persoas socias.

**Contacto:**

Tlf / Fax: 988 554 059

E-mail: puzzle@allariz.com



### ACCU

A Asociación de Enfermos de Crohn e Colite Ulcerosa de Ourense durante o ano 2016 continuou prestando servizos de información, orientación e asesoramento, ademais de acompañamento e seguimento, atención psicolóxica, asesoría xurídica, fisioterapia, atención á autonomía persoal, xestión e valoración de discapacidade e dependencia, valoración social individualizada, asistencia a domicilio, integración sociolaboral, animación sociocultural, xestión e optimización de recursos, divulgación e marketing, xornadas informativas, difusión e xestión da tarxeta do aparcadoiro, implementación do plan de voluntariado e participación en consello e asembleas, entre outros.

Conta con 68 persoas asociadas.

**Contacto:**

Tlf: 630 136 447 / 988 100 180

E-mail: ourense@accuesp.com

Facebook:

<https://www.facebook.com/accuourense>

Twitter: @accu\_ourense





**ASEM GALICIA**

A Asociación Galega contra as Enfermidades Neuromusculares durante 2016 continuou co servizo de información, orientación e asesoramento para informar sobre as enfermidades neuromusculares a persoas afectadas e familias, ademais de seguir co servizo de promoción da autonomía persoal, o de fisioterapia, o programa de vida autónoma e o banco de produtos de apoio. Dentro do programa Asem Informa, a entidade contribuíu á divulgación dos servizos e actividades relacionadas coa discapacidade.

Un ano máis, e xa van cinco, realizaron unha gala benéfica a favor da asociación en Pontevedra. No mes de novembro fixeron unha cadea humana baixo o lema #15NDELAMANO co fin de reivindicar o recoñecemento das necesidades específicas das persoas que teñen unha enfermidade neuromuscular.

Outras actividades participativas foron en colaboración con outras organizacións como foron Grumico durante a I Xornada da Diversidade Funcional en A Coruña ou a feira da solidariedade Enki

**Contacto:**

Tlf: Vigo 986 378 001 A Coruña 981 663 198

E-mail: info@asemgalicia.com

Web: www.asemgalicia.com

Facebook:

<https://www.facebook.com/ASEMGalicia/>

Twitter: @AseMgalicia

**AODEM**

A Asociación Ourensana de Esclerose Múltiple, ELA, Párkinson e outras enfermidades neurodaxenerativas durante 2016 continuou co proxecto de atención a persoas con enfermidades e as súas familias a través dos

programas de traballo social, psicoloxía clínica e fisioterapia.

Ademais, durante este ano realizaron numerosas actividades de divulgación como foi a presentación do “Libro Blanco do Parkinson”, a xornada “Envellecemento e corazón”, a XII Feira da Saúde, a participación no Día Internacional do Voluntariado, o recoñecemento a máis de 20 anos da labor de AODEM e a realización de tres andainas a favor da asociación por concellos da provincia. AODEM pasou as auditorías de Protección de Datos e de Calidade pertinentes, mantendo o Certificado ISO 9001:2008.

Conta con 205 persoas asociadas

**Contacto:**

Tlf. / Fax: 988 252 251 / 636 490 627

E-mail: aodem@hotmail.es

Web: www.aodem.com

Facebook:

<https://www.facebook.com/AodemOurense>

**AGAL**

A Asociación Galega de Lupus de Ourense durante 2016 ampliou as atencións do servizo de información, orientación e asesoramento, por un aumento na demanda do servizo, incrementando o nº de persoas asociadas.

Continuou coa elaboración da revista Papilio, son 2 números con información sobre congresos, xornadas, actividades da entidade e novas sobre a investigación no Lupus.

No Día Mundial do Lupus, puxéronse mesas informativas, ilumináronse monumentos e edificios públicos en cor morada, dando visibilidade ao lupus e houbo bailes en Lugo e A Coruña. Durante este ano tamén organizou a Xornada Saudable. Convivir co Lupus na que participaron doutores e nutricionistas en Ribeira, localidade que tamén acolleu a charla Que é o



lupus? Doenza invisible. As Xornadas do Lupus en Galicia este ano realizáronse en Portonovo. Outro tipo de actividades desenvolvidas por AGAL foron talleres de manualidades e de métodos psicolóxicos de autoconecemento e crecemento persoal: minfulness. Ademais, asistiron a conferencias, congresos, e días mundiais doutras entidades.

Conta con 306 persoas asociadas.

**Contacto:**

Tlf: 981 240 072 / 608 091 251

E-mail: [agal@lupusgalicia.org](mailto:agal@lupusgalicia.org)

Web: [www.lupusgalicia.org](http://www.lupusgalicia.org)

Facebook:

[https://www.facebook.com/Asociación Galega de Lupus](https://www.facebook.com/Asociación%20Galega%20de%20Lupus)

Twitter: @LupusGalicia

### FEDERACIÓN PONTEVEDRA



A Federación Provincial de Asociacións de Persoas con Discapacidade de Pontevedra durante o ano 2016 desenvolveu un servizo de fisioterapia a través de 2 actividades financiadas polo Concello de Vigo e a Deputación de Pontevedra do que se beneficiaron 65 persoas con discapacidade.

Coa financiación de La Caixa foi posible executar

o proxecto “Promoción da autonomía persoal e atención á discapacidade e dependencia” que beneficiou a 45 persoas na provincia e tamén o programa de lecer inclusivo no que participaron 39 persoas.

Para fortalecer o movemento asociativo, contratouse a unha traballadora social, financiada a través do programa de cooperación da Xunta de Galicia, que prestou servizo a 50 persoas a través de 110 accións, e tamén se contratou a unha terapeuta ocupacional dende decembro de 2016 para este mesmo programa.

Outro programa desenvolvido pola Federación COGAMI Pontevedra foi o de Atención e Acompañamento a persoas con discapacidade física, no que se contratou a 1 coidadora, e o Programa de Activación para o Emprego, no que se contratou a unha técnica en atención sociosanitaria beneficiando a 42 persoas con discapacidade. Son 12 as persoas voluntarias que participan no programa de voluntariado que financia a Xunta.

Conta con 12 entidades asociadas.

**Contacto:**

Tlf: 986 487 925

E-mail: [fed.cogamipontevedra@cogami.es](mailto:fed.cogamipontevedra@cogami.es)

Páxina web: [cogamipontevedra.org/es/](http://cogamipontevedra.org/es/)

Facebook: @Cogami.Pontevedra

### AMIZADE



A Asociación de Persoas con Discapacidade da Comarca de Pontevedra durante o ano 2016 prestou servizos de información e asesoramento, fisioterapia e hidroterapia, logopedia e apoio psicolóxico. Desenvolveu un obradoiro de lecer inclusivo ademais de varias saídas lúdicas. Organizou a I Xornada Multideportiva e continuou coas actividades de sensibilización social e política.

Conta con 99 persoas asociadas.

**Contacto:**

Tlf: 986 845 250

E-mail: [amizade@asociacionamizade.org](mailto:amizade@asociacionamizade.org)

Web: [www.asociacionamizade.org](http://www.asociacionamizade.org)

Facebook:

<https://www.facebook.com/Asociacion.Amizade/>

### AVANZAR

A Asociación de Persoas con Discapacidade do Umia-Ulla durante 2016 apostou por seguir co curso de coiro que financia o Concello de Cuntis e a Deputación de Pontevedra, no que participaron 12 persoas que aprenderon a facer cintos e carteiras. Estes coñecementos no tratado do coiro foron trasladados ao alumnado do Instituto Plurilingüe As Bizocas de O Grove durante a semana cultural do centro escolar.

Unha excursión ao Ézaro, na Costa da Morte, e unha campaña de sensibilización no balneario de Cuntis na que participou o equipo de baloncesto paraolímpico Anfiv Aldasa, foron outras das actividades desenvolvidas pola entidade Avanzar.

Conta con 42 persoas asociadas.

**Contacto:**

Tlf: 689641996

E-mail: [avanzar\\_umia\\_ulla@hotmail.com](mailto:avanzar_umia_ulla@hotmail.com)

Blog: [Blogspotasociacionavanzar](http://Blogspotasociacionavanzar)



### ADAPTA

A Asociación de Discapacitados de O Condado e Paradanta realizou durante 2016 actividades relacionadas coa saúde, como son o servizo de fisioterapia, natación terapéutica, hidroterapia, ximnasia e logopedia para persoas adultas.

Esta entidade pontevedresa tamén desenvolveu cursos formativos de agricultura ecolóxica, de laboreo e poda, de iniciación á fruticultura, sendo estes tres cursos que entran dentro do programa de formación en materia agroforestal para



persoas con discapacidade. Outras accións formativas foron de informática avanzada e de redes sociais e realizáronse obradoiros de fotografía, de benestar mental, xestión de emocións, axilidade mental e de memoria, coidados a persoas con discapacidade e primeiros auxilios.

Tamén Adapta dedicou parte do ano a sensibilizar e informar á sociedade a través de charlas para a prevención de lesións medulares e coa organización da xornada “Ponte no meu lugar”, durante o día das Persoas con Discapacidade. O lecer é outro dos piares da entidade, co que iniciaron un programa específico que continuará durante 2017 e onde realizaron andainas adaptadas por Mondariz e Salceda de Caselas. Tamén dentro do lecer realizaron iniciación á marcha nórdica e continuaron coa actividade “Potenciando Capacidades” onde pretenden amosar a toda a poboación iniciativas culturais levadas a cabo por grupos integrados por persoas con discapacidade.

Conta con 54 persoas asociadas.

**Contacto:**

Tlf: 986 916 012 e 662 947 289.

E-mail: [crd.pontearreas@cogami.es](mailto:crd.pontearreas@cogami.es).

Facebook:

[www.facebook.com/asociacionadapta](http://www.facebook.com/asociacionadapta).

### ASEARPO

A Asociación de Enfermos de Artrite de Pontevedra durante 2016 asistiu a diferentes xornadas formativas co fin de mellorar a calidade de vida das persoas afectadas pola artrite, como foron: terapias naturais para mellorar a inflamación e a dor; coñecer os recursos a disposición dos enfermos crónico ou de artrite; terapia funcional familiar e coidados persoais na artrite; coidado e imaxe persoal en enfermos crónicos; coñecendo a enfermidade; perspectiva psicolóxica na artrite; xestión de





infeccións dentro da artrite e osteoporose; escola de pais; participación na VIII Xornada de Calidade e Seguridade do Servizo Galego de Saúde e VII Congreso da Sociedade Galega de Calidade Asistencial, ademais de realizar o segundo concurso de fotografía coa temática Activo Fronte á Artrite.

Durante o mes de outubro, o mes da artrite, Asearpo colocou mesas informativas no Hospital provincial de Pontevedra, nos hospitais Álvaro Cunqueiro e Meixoeiro de Vigo, no centro de saúde de Porriño e na sala social Amalia Domínguez Bua de Bueu, e na Delegación da Once en Vigo.

Durante o mes de marzo, Asearpo entra en COGAMI como entidade membro.

Ten 112 persoas asociadas.

**Contacto:**

Tlf: 638 395 017

E-mail: [info@asearpo.org](mailto:info@asearpo.org)

Web: [www.asearpo.org](http://www.asearpo.org)

Facebook: <https://www.facebook.com/Asearpo>

Twitter: @asearpo

## VONTADE

A Asociación de Persoas con Discapacidade do Baixo Miño durante 2016, no centro de día levou a cabo programas de rehabilitación e promoción da autonomía persoal cos servizos de fisioterapia, terapia ocupacional e psicoloxía; intervención social e atención socio-familiar; educación para persoas adultas, con varios talleres varios de novas tecnoloxías, habilidades sociais, informática, lectoescritura e manualidades; deportes adaptados como Boccia e piscina terapéutica, ademais de actividades de lecer.

Desenvolveu tamén cursos para a inserción socio laboral como foi o de Iniciación a

actividades agroforestais e o de Aproveitamento de Almacenaxe na Venda. Durante o mes de agosto, como alternativa de conciliación laboral e familiar, o centro albergou un campamento de verán para menores con discapacidade, e participou en actividades externas á asociación para favorecer a inclusión das persoas con discapacidade en todos os ámbitos, como foi en clases de alfabetización dixital, curso de envellecemento activo, a xornada Disca-Quads, etc.

Conta con 191 persoas asociadas.

**Contacto:**

Tlf: 986 623 044 / 674 031 264

Fax: 986 09 82 69

E-mail: [info@vontade.org](mailto:info@vontade.org)

Web: [www.vontade.org](http://www.vontade.org)

Facebook:

<https://www.facebook.com/Asociación Vontade>



## AGL

A Asociación Galega de Linfedema durante 2016 realizou actividades de información, orientación e asesoramento sobre a enfermidade, chegando a superar as 80 consultas durante este ano. Conta cun servizo de fisioterapia especializado en linfedema, financiado pola Fundación ONCE e o 0,7% do IRPF.

Entre outras actividades destacadas, están as charlas sobre o linfedema, a organización de mercadiños solidarios, a colaboración con outras entidades como Fegerec e Acadar ou a participación na mesa de experiencias asociativas de mulleres de Vilagarcía, acto organizado polo Concello co gallo do Día contra a violencia machista.

Como cada ano, tamén celebraron o Día do Linfedema onde achegaron a pé de rúa o traballo que realiza a asociación e no encontro anual coas persoas asociadas o doutor Carlos Spuch impartiu unha charla sobre os aspectos nutricionais a ter en conta na enfermidade do linfedema.



Ten 103 persoas asociadas.

**Contacto:**

Tlf: 986 505 443 / 630 024 428

E-mail: [aglinfedema@yahoo.es](mailto:aglinfedema@yahoo.es)

Web: [www.linfedemagalicia.com](http://www.linfedemagalicia.com)

Facebook:

<https://www.facebook.com/linfedemagalicia/>

#### ASODIFISI



A Asociación de Discapacitados Físicos e Psíquicos de Mos durante 2016 traballou en diferentes actividades para a consecución dos obxectivos xerais e específicos planificados no proxecto socioeducativo da asociación. Ademais, durante o ano participou de actividades durante datas festivas como o Entroido, o Día das Letras Galegas onde as persoas usuarias realizaron un vídeo voz recitando un poema de Manuel María; o Día do Libro representando a obra adaptada El Quijote; no Día da Paz realizaron un mural; no Día do Medio Ambiente realizaron xogos de rol para traballar valores de respecto coa natureza; no Día da Muller traballadora realizaron actos de recoñecemento ás mulleres das vidas das persoas usuarias; tamén houbo unha excursión a Santiago acompañados das familias, celebraron un magosto e na festa de fin de curso houbo karaoke e discoteca.

Conta con 470 persoas asociadas.

**Contacto:**

Tlf. / Fax: 986 487 557

E-mail: [asodifisi@cogami.es](mailto:asodifisi@cogami.es)

Facebook: [www.facebook.com/asodifisi](http://www.facebook.com/asodifisi)

#### FIBROSE QUÍSTICA

A Asociación Gallega contra la Fibrosis Quística durante o ano 2016 participou en diferentes actividades deportivas e de lecer nas que participaron tanto persoas afectadas por esta doenza como tamén familiares. Algunhas destas actividades foron: o Trial Desafío Oia, o IV Camiño de Santiago e o torneo de fútbol pola fibrose quística en Narón.

Para visibilizar esta doenza, dende a entidade organizaron un desfile de nenos e nenas e, durante a celebración da VII Xornada de Fibrose Quística, houbo unha ponencia do doutor Borro sobre o transplante e o intercambio de experiencias que contou con persoas transplantadas.

No Día Mundial, desenvolveron actividades como unha andaina solidaria, unha carreira de orientación, actividades infantís participativas, espectáculo de maxia, zumba e danza. O cantante Manu Escudero dou un concerto a favor da fibrose quística e puxéronse mesas informativas por diferentes centros comerciais Alcampo e Carrefour de Narón e Vigo.

**Contacto:**

Tlf: 981 240 867 / 650 404 526

E-mail: [fqgalicia@fqgalicia.org](mailto:fqgalicia@fqgalicia.org)

Web: [www.fqgalicia.org](http://www.fqgalicia.org)

Facebook: [https://www.facebook.com/Fibrosis Quística de Galicia](https://www.facebook.com/FibrosisQuísticadeGalicia)





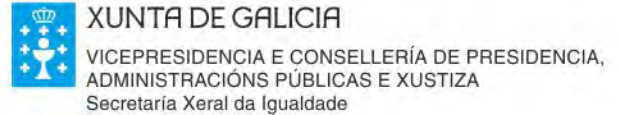


Financeiros





FEADER:  
Europa inviste no rural



Massimo Dutti

PULL&BEAR

TEMPE GRUPO INDITEX



Inserta

Atam

incorpora  
de "la Caixa"

Popular



//ABANCA



Santiago  
Rúa Modesto Brocos nº7, baixos  
15704 Santiago de Compostela (A Coruña)  
Tfno. 981 574 698  
Fax: 981 105 061  
correo@cogami.es  
www.cogami.es

#### A Coruña

Edificio A Milagrosa  
Avda. de Cádiz, nº1, 1º andar, local 2  
15008 A Coruña  
Tfno. 981 231 105  
silcoruna@cogami.es

#### Ferrol

Rúa Sánchez Calviño, nº 56-58  
15404 Ferrol (A Coruña)  
Tfno. 981 325 568  
silferrol@cogami.es

#### Lugo

Centro Fingoi  
Rúa da Luz nº4 (Polígono Fingoi)  
27002 Lugo  
Tfno. 982 253 332  
sillugo@cogami.es

#### Ourense

Centro Integral Axiña  
Rúa da Farixa, nº3B (Finca Sevilla)  
32005 Ourense  
Tfno. 988 246 057  
silourense@cogami.es

#### Pontevedra

Rúa da Marquesa, nº5-7, 1ºD  
36002 Pontevedra  
Tfno. 986 863 709  
silpontevedra@cogami.es

#### Vigo

Rúa Teixugueiras, nº 15, baixo. Navia  
36212 Vigo  
Tlf: 986 281 893  
silvigo@cogami.es

#### Centro Mos

Avda. Do Rebullón, s/n Puxeiros  
36416 Mos  
Tlf: 986 487 925  
crd.mos@cogami.es

#### Centro Monteporreiro

Rúa Alemaña, 23 baixo  
36162 Pontevedra  
Tlf: 986 845 250  
crd.monteporreiro@cogami.es

#### Centro Medelo

Manduas- Lugar de Medelo, s/n  
36570 Bandeira- Silleda (Pontevedra)  
Tlf: 663 940 759  
crd.silleda@cogami.es

Galega de Economía Social S.L.  
Parque empresarial Costa Vella  
República Checa, 17  
15707 Santiago de Compostela (A Coruña)  
Tlf: 981 519 026  
ges@galegadeeconomiasocial.es  
www.galegadeeconomiasocial.es



# COGAMI

CONFEDERACIÓN GALEGA  
DE PERSOAS CON DISCAPACIDADE