

CO

GA

MI

Memoria
2022



COGAMI

COGAMI

0

Carta do Presidente

1

COGAMI

3

Como nos organizamos

4

Avanzamos no Valor Social

5

COGAMI en cifras

7

Prestamos apoio ás entidades

9

Temos centros de atención diúrna

11

Formamos para o emprego

13

Contribuímos ao emprego

15

Promovemos a autonomía persoal

19

Sensibilizamos e concienciamos

21

Deseñamos espazos accesibles

23

Promovemos o lecer e o deporte

25

Dámonos a coñecer

29

Creamos emprego

33

Estamos aquí

34

Entidades membro

47

Entidades financeiras

CARTA DO PRESIDENTE



Queridas amigas e amigos:

2022 foi un ano de intenso traballo para afrontar os retos e as necesidades que afectan ás persoas con discapacidade. Podemos destacar que:

■ Melloramos os servizos e metodoloxías de atención ás nosas persoas usuarias e familias; e ampliamos equipamentos.

■ Apostamos pola promoción da autonomía persoal con novos proxectos como o RUMBO, que pretende retrasar a institucionalización da persoa con discapacidade para que poida permanecer na súa contorna o máximo tempo posible; e damos continuidade a outros como o Proxecto Innovador que se desenvolve nas instalacións compostelás do CEGADI.

■ E continuamos achegando servizos ás persoas para informais, asesoralas e orientalas; prestamos atención temperá ás nenas e nenos con discapacidade do rural, así como apoios en centros de atención diúrna e nos servizos que ofrece o noso movemento asociativo; impartimos formación orientada ás necesidades do tecido empresarial galego e xeramos oportunidades de emprego tanto en COGAMI Empresarial como a través do Servizo de Emprego; melloramos a accesibilidade na contorna deseñando espazos para todas as persoas;

promovemos o lecer e o deporte; apoiamos ás nosas entidades membro e sensibilizamos á cidadanía sobre a discapacidade e a necesidade de avanzar cara a unha sociedade inclusiva.

Neste senso, ter servizos de calidade e excelencia implica unha boa xestión. E este ano COGAMI logrou situarse no rango de 500 puntos que outorga o Selo de Excelencia Europea EFQM, converténdose así na primeira entidade galega do Terceiro Sector que consegue este recoñecemento e que avalía tanto a calidade como a eficacia na xestión e a innovación. Sen esquecer as certificacións de calidade acadadas en COGAMI Empresarial, evidencias do bo facer e a profesionalidade que promove a Organización.

Outras actividades que marcaron o pasado ano foron o avance no IV Plan Estratéxico que abre camiño cara á sostibilidade social, económica e medioambiental da Organización, e a continuidade no cálculo do Valor Social, ampliando a COGAMI Empresarial e ao noso movemento asociativo, o que nos permite poñer de relevo a capacidade multiplicadora da Organización que contribúe ao desenvolvemento social, xerando riqueza na nosa contorna e avanzando no cumprimento da nosa misión: A PLENA INCLUSIÓN DAS PERSOAS CON DISCAPACIDADE.

Na loita contra as discriminacións, outro dos grandes eixos da nosa acción foi a incidencia na reivindicación do recoñecemento dos nosos dereitos e o seu exercicio, que pasa ineludiblemente por rachar as barreiras que impiden a nosa mobilidade e desenvolvemento social; por garantir a educación inclusiva, real e efectiva; por acadar o liderado e o empoderamento das nenas e mulleres con discapacidade; por avanzar na humanización do sistema sociosanitario,... poñendo ás persoas no centro da acción.

Así, en COGAMI e no noso movemento asociativo, seguiremos centrando os nosos esforzos en que as persoas con discapacidade sintan o noso sostén e a nosa defensa. As organizacións da discapacidade demostramos ir por diante achegando unha rede de apoios e acompañamento que dan resposta ás súas necesidades e que repercuten na mellora da súa calidade de vida, sen os cales os seus proxectos de vida e participación social non serían posible. Neste sentido, cómpre por en valor o papel do noso movemento asociativo, que ano tras ano segue a medrar coa incorporación de novas entidades. Vaia por diante o noso agradecemento polo traballo realizado ás asociacións, voluntariado, profesionais, persoas e entidades colaboradoras.

Para rematar, quixera convidarvos á lectura desta memoria de actividades. Anímovos a que coñezades polo miúdo o traballo máis relevante desenvolvido por COGAMI e o noso movemento asociativo ao longo do ano 2022.

Unha aperta.

ANXO QUEIRUGA VILA

COGAMI

A **Confederación Galega de Persoas con Discapacidade -COGAMI-** é unha entidade sen ánimo de lucro, declarada de utilidade pública e constituída por **56 asociacións** de persoas con discapacidade. Presta servizos ás persoas con discapacidade e conta con **11 iniciativas** empresariais de economía social, xerando emprego na Organización a máis de **1.250 persoas**.

56 asociacións

11 iniciativas empresariais de economía social

1.256 persoas traballadoras



Persoas asistentes á xornada de Nadal de COGAMI

Misión

Conseguir **a plena inclusión das persoas con discapacidade** en todos os ámbitos da sociedade, a través da defensa e promoción dos seus dereitos, da reivindicación do cambio social, da potenciación do asociacionismo e da prestación de servizos que satisfagan as súas necesidades e expectativas.

Visión

Un movemento asociativo consolidado e amplamente recoñecido pola sociedade en xeral, polos seus valores e liderado na busca de novas metodoloxías de traballo coas persoas con discapacidade e na prestación de servizos de excelencia dirixidos ás mesmas.

Valores

Adhírese á Declaración Universal dos Dereitos Humanos, á carta de Dereitos Sociais da UE, ás normas unificadas de Igualdade e á Convención da ONU sobre os Dereitos das Persoas con Discapacidade. Ademais, adopta estes valores:

Valores de xestión

Transparencia Mellora continua Innovación Calidade Profesionalidade

Democracia interna Enfoque de xénero

Valores da entidade

Defensa de dereitos das persoas con discapacidade Participación Solidariedade

Implicación social Independencia Igualdade interseccional

COMONOS ORGANIZAMOS

COGAMI está constituída por 15 asociacións membro directo: **4 federacións provinciais**, integradas á súa vez por outras asociacións, **1 entidade autonómica** e **10 asociacións comarcais**.

A nivel autonómico, é unha das impulsoras de: **CEGASAL** **CERMI Galicia** **EAPN Galicia**

A nivel estatal, formamos parte de: **COCEMFE**

A nivel europeo, formamos parte de: **EASPD**

56 entidades conforman o movemento asociativo



Xunta directiva da Federación COGAMI Coruña, a primeira presencial trala pandemia

Firme compromiso coa calidade

Este ano COGAMI acadou o **SELO DE EXCELENCIA EUROPEA 500 EFQM**, un recoñecemento á xestión excelente, innovadora e sostible que leva a cabo a nosa Organización.

O camiño na procura da excelencia comezaba no ano 2006, cando se iniciaba este sistema de xestión para poder ofrecer uns servizos de calidade tanto ás persoas con discapacidade como tamén ás familias, entidades asociadas, entidades financeiras e colaboradoras, ademais das persoas que se comprometen profesionalmente coa Organización.



Proxecto RUMBO

Iniciamos o proxecto Rumbo, un modelo de apoio á autonomía persoal conectada e inclusiva, que pretende retrasar a institucionalización da persoa con discapacidade para que poida permanecer na súa contorna o máximo tempo posible.

Xunto a 22 entidades de cinco comunidades autónomas e por un período de dous anos e medio, centrarémonos no desenvolvemento dun novo modelo de atención que facilite a vida independente, que incluíra a creación dunha rede de vivendas de transición experimentais, a adecuación das vivendas das persoas beneficiarias, a cesión de produtos de apoio, a experimentación coa tecnoloxía Vive Libre e a promoción de aloxamentos inclusivos de carácter público, entre outras accións.

Dirixido a unha franxa de idade de 18 a 65 anos, preferiblemente do rural e tendo en conta a perspectiva de xénero, Rumbo iniciou a pilotaxe de 1 vivenda en Mos e 2 en Lugo nas que vivirán, durante o proxecto, 15 persoas usuarias co apoio das/os seus asistentes persoais.

Fixéronse ademais 12 valoracións de persoas nos seus domicilios, o que conlevará a realización de 5 intervencións de adecuación física das súas vivendas para facilitar a súa permanencia nas mesmas.

Avanzamos no VALOR SOCIAL

Participamos no Congreso Nacional Geaccounting, en Bilbao, centrado na contabilidade social para a sostibilidade, como elemento precursor das organizacións que contribúen a xerar valor dende unha perspectiva humanista.

A este foro, que ten por finalidade fomentar o debate e a reflexión, trasladamos a experiencia na implantación do valor social primeiro en COGAMI Social, posteriormente en COGAMI Empresarial e agora estamos en sete dos once centros de especiais de emprego que temos e en entidades membro da nosa Organización.

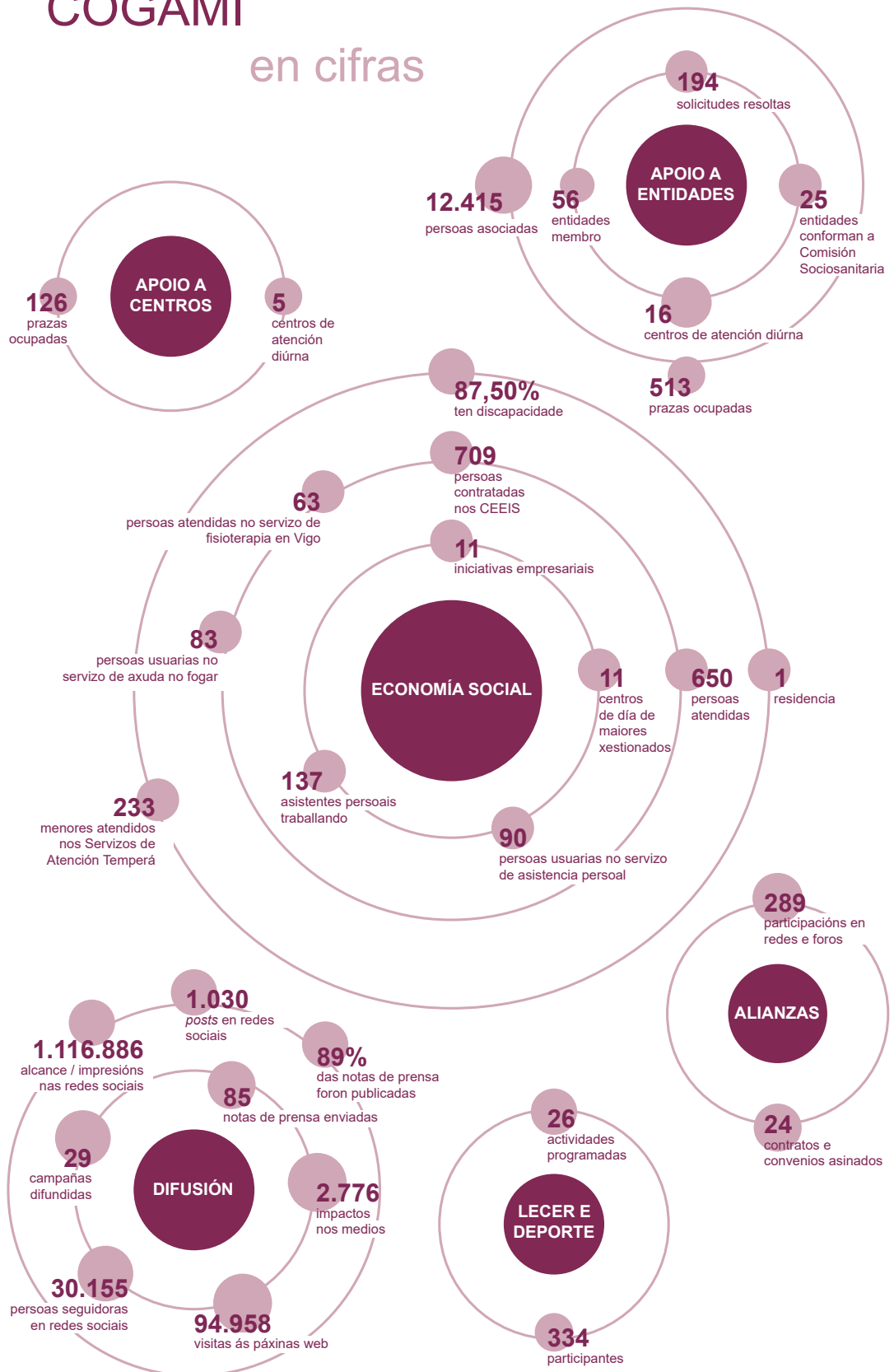
Continuamos traballando na implantación da medición do valor social, financiado por CEPES, para implantar e desenvolver instrumentos e ferramentas de información, visibilización, xestión e mellora do valor social xerado no movemento asociativo e nos centros especiais de emprego.

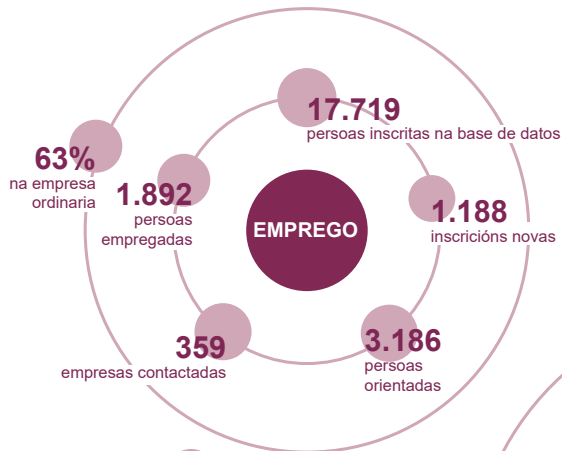


Intervención do Director da área Económica e Financeira de COGAMI no Congreso Nacional Geaccounting, celebrado en Bilbao

COGAMI

en cifras





PRESTAMOS APOIO Á ENTIDADES

A área de Fortalecemento do Movemento Asociativo apoia á rede de entidades de COGAMI, prestando servizos de: información e asesoramento, programación e organización de cursos, sensibilización social e de saúde, xestión de recursos e participación en programas de lecer.



A asociación Disvalia participou en En-RED-Arte nun obradoiro de modelado en barro

Recibidas **194 solicitudes de apoio** de **49 entidades**; o **99% foron resoltas**.

Apoios solicitados: **información e asesoramento, subvencións, difusión** de programas e eventos.

103 circulares enviadas con información de interese.

3 actividades formativas impartidas nas que **participaron 49 persoas de 32 entidades**.

Servizos e programas

Prevención da dependencia e promoción da autonomía persoal **39** participantes

Busca mellorar a independencia físico-motora, minimizar os procesos dexenerativos, estimular as posibilidades de movemento e autonomía persoal, potenciar as capacidades residuais e loitar contra as secuelas da inactividade. Son actividades de fisioterapia, ximnasia especializada e natación terapéutica.

Formación **22** participantes

Engloba formación básica ocupacional e formación continua dirixida a profesionais do movemento asociativo.

En-RED-Arte **97** participantes

Co apoio da Consellería de Cultura, Educación, Formación Profesional e Universidades, a través do programa En-RED-Arte, organizáronse 10 obradoiros de música, teatro, artesanía, modelado, pintura, fotografía e escritura creativa.

Comisión sociosanitaria

Órgano de apoio ás consultas individuais e representativas de problemáticas comúns de persoas con discapacidade.

Continuou co apoio nas consultas derivadas dende as entidades sobre lexislación, procedementos e incidencias, e traballou coas consellerías e entidades públicas que desenvolven as lexislacións e procedementos sobre sanidade.

Co fin de solucionar as dificultades no financiamento dos proxectos das entidades de discapacidade orgánica, mantivo varias reunións coa Consellería de Sanidade.

Campañas Día da Saúde e Día do Paciente

9 entidades participantes **8.593** persoas alcanzadas nas redes sociais



Primeira xuntanza presencial da Comisión Sociosanitaria trala pandemia

Seguimento das propostas lexislativas

Decreto sobre a entrega de medicamentos e produtos sanitarios.

Plan de Obesidade Zero da Xunta de Galicia.

Plan de fomento de estilos de vida saudables.

Real Decreto que establece o procedemento para o recoñecemento e cualificación do grao de discapacidade.

TEMOS CENTROS DE ATENCIÓN DIÚRNA

Os nosos cinco centros de atención diurna con prazas públicas concertadas e privadas prestan apoio para cubrir as necesidades das persoas con discapacidade e familias.

Monteporreiro

centro de día

17 persoas usuarias

Medelo

centro de día e ocupacional

26 persoas usuarias

Fingoi

centro de día

33 persoas usuarias

Mos

centro de día, ocupacional e vivenda asistida

38 persoas usuarias

Ferrol

centro de día

12 persoas usuarias



Colaboración co Concello de Silleda para que o centro de Medelo se encargara da elaboración dos adornos de Nadal



Os centros de atención diúrna aproveitan as feiras dos seus concellos para vender a artesanía que elaboran nos obradoiros

Servizos que ofrecen

Atención personalizada e familiar

Información e asesoramento, intervención social e traballo coas familias, grupos de apoio a mulleres coidadoras...

Programas de rehabilitación

Fisioterapia, ximnasia, logopedia, terapia ocupacional, apoio psicolóxico e terapias alternativas.

Educación

Básica

Lectura, escritura, cálculo, preparación para a obtención do graduado en ESO, habilidades sociais e comunicativas.

Obradoiros

Cestería, encadernación, coiro, pintura, informática e novas tecnoloxías, música, teatro...

Actividades de lecer, deportivas e culturais

Excursións, visitas a exposicións, deporte adaptado, cursos de navegación a vela...

Servizo de comedor

Transporte adaptado

FORMAMOS PARA O EMPREGO

O programa de formación adáptase ás necesidades e capacidades da persoa con discapacidade, tendo por finalidade a adquisición de competencias para capacitar o seu desenvolvemento profesional.

O obxectivo desta formación é a inserción laboral polo que, cando impartimos un curso, temos en conta tanto as necesidades da persoa como as demandas do tecido empresarial da zona.



Curso de almacén e carretilla do programa *Máis Emprego* de Fundación "la Caixa" e FSE



Curso AFD en Ourense de comunicación en lingua castelá



Curso en A Coruña de controlador de accesos do programa *Un a un* de Fundación ONCE

42 cursos realizados **8** continúan **4.907** horas impartidas

368 persoas formadas das cales o **45,6%** logrou a inserción laboral

Temática

Servizos administrativos e oficina
Competencias clave
Sector limpeza
Sector almacén
Controlador/a de accesos
Alfabetización e competencias dixitais
Atención ao cliente, recepción
Acompañante de transporte adaptado
Xestión de residuos urbanos
Expendedor/a de combustible
Carniceira/o

Lugar

Cabana de Bergantiños
4 en Vigo e 3 en Ourense
A Coruña, Vigo, Ferrol, Vilagarcía de Arousa, Pontevedra
Lugo, Santiago, 2 en Ourense, Vigo
A Coruña
Boiro, 3 en Lugo, O Barco de Valdeorras, Viveiro, Pontevedra,
Ferrol, Ourense, A Coruña, Marín, Vilanova de Arousa
Vigo
Lugo
Cuntis
Lugo

CONTRIBUÍMOS A O EMPREGO

Servizo de Intermediación, Orientación e Prospección de Emprego (SIL)

Nace en 1996 como unha aposta de COGAMI pola inclusión das persoas con discapacidade no mercado laboral.

É centro colaborador do Servizo Público de Emprego de Galicia, autorizado como Axencia de Colocación co nº 1200000003.

Preto de cincuenta profesionais de orientación laboral e axentes de emprego traballan tanto nas zonas urbanas como rurais de toda Galicia.

7.089 orientacións realizadas **359** empresas contactadas **3.186** persoas orientadas

1.892 persoas atoparon emprego. O 63% en empresa ordinaria. O 37% en empresa protexida (CEE)



COGAMI participa no acto *Estreitando Lazos. Obxectivo Emprego* organizado polo Concello de Ferrol

Accións de Mellora da Empregabilidade - AME

31 accións realizadas con empresas

Incorpora de Fundación "la Caixa"

160 insercións

para a inserción laboral de persoas en risco de exclusión. Formamos parte da Rede Incorpora de Galicia.

Más Empleo de Fundación "la Caixa" e FSE

108 participantes **53** persoas inseridas

para o deseño de itinerarios para a inserción sociolaboral de persoas en situación de risco ou exclusión.

1.188 novas inscricións **17.719** inscricións na base de datos

O 61% ten discapacidade física e/ou orgánica

O 20% son persoas con incapacidade laboral

Perfil dominante**21%** 18 a 40 **53%** 41 a 55 **26%** 56 a 65 anos**9%** Lugo **35%** Pontevedra **44%** A Coruña **35%** Ourense

Convenio co Concello de Verín para a cesión de espazos de atención do noso Servizo de Emprego

Participación en foros para darnos a coñecer**A Coruña**

Encontro con Entidades do Terceiro Sector en Bergondo // Participación no III Foro de Entidades // II Feira de Emprego ERLAC // Encontro coas Empresas de Fundación Mujeres // Presentación Resultados do Pacto Social do Concello // Xornada de Clece Vítam // I Xornada de Emprego Construindo Novos Camiños de Accem.

Santiago

Charla no IES Pontepedriña e no CIFP Compostela sobre o Servizo de Emprego // Feira de emprego TALENTIA.

Ferrol

Networking AJE Ferrolterra en Ortigueira e Ferrol // Xornada de Economía Social e Emprendemento en Narón // Clausura Programa Integrado Emprego Ferrol: Estreitando Lazos. Obxectivo Emprego // Feira Captación de Talento en Narón.

Lugo

Participación na Rede Social TIL // Xornada Colexio Graduados Sociais sobre a reforma laboral // Xornada de difusión no IES Monterroso // Inauguración da Rede Polos de Emprendemento e Apoio ao Emprego.

Ourense

Redes de Emprego de Ourense e Monterrei // Participamos no Grupo Motor da Rede // Xornada organizada no IES García Barbón de Verín // AJE Ourense outorgounos o Premio á Iniciativa Social.

Vigo

Participación en Forma-Mos sobre educación e formación // Participación na Rede de Emprego do Concello de Vigo.



Convenio de COGAMI coa Deputación da Coruña para apoiar o Servizo de Emprego

PROMOVEMOS A AUTONOMÍA PERSOAL

Tendo como obxectivo sensibilizar, promover o cambio social e fortalecer as relacións humanas para incrementar a autonomía e independencia, dende a área de Promoción da Autonomía Persoal, a través dunha metodoloxía centrada na persoa, trázanse itinerarios personalizados de intervención, actuando nos puntos nos que as persoas con discapacidade e familias interactúan coa contorna.

Proxecto Innovador de Promoción da Autonomía Persoal

A finais de 2022 finaliza o Proxecto Innovador de Promoción da Autonomía Persoal, dando paso a un novo programa anual de autonomía persoal e inclusión de persoas con discapacidade. Ofrece intervencións a través da experiencia de boas prácticas baseadas na identificación das áreas de apoio dunha persoa con discapacidade en situación de dependencia.

26 persoas finalizaron o servizo **+8.400** intervencións **30** solicitudes recibidas

65 participantes Puntuación do **grao de satisfacción de 4,8 nunha escala de 5.**



Persoas usuarias do Proxecto Innovador realizan o Camiño de Santiago dende O Pedrouzo

Informamos, Asesoramos e Orientamos



As consultas que se reciben poden ser atendidas de xeito presencial, por correo electrónico ou por teléfono

Presente en todas as oficinas e entidades membro de COGAMI, este servizo é dirixido por un equipo interdisciplinar de profesionais con ampla experiencia na resolución de consultas.

2.027 consultas **Temática**

577 Certificado de discapacidade	40 Formación	96 COGAMI	45 Produtos de apoio
166 Accesibilidade	26 Voluntariado	20 Educación	8 Centros especiais de emprego
378 Axudas económicas	53 Centros	63 Dependencia	21 Axuda domiciliaria
48 Lecer	39 Sanidade	13 Asistencia persoal	3 Autoemprego
275 Emprego	57 Asociacionismo	55 Vivenda	44 Outros

Xestión de recursos

Acompañamento e capacitación, ás persoas que o precisen, no acceso a recursos da administración, tanto a través dos rexistros xerais como das novas tecnoloxías, para proporcionar autonomía e aprendizaxe.

771 xestións realizadas

Intervención social

Atención integral centrada na persoa a través da realización de intervencións profesionais encamiñadas a fomentar o empoderamento das persoas con discapacidade, a promoción da súa autonomía e independencia, fomentando a participación en igualdade de oportunidades. Potenciamos a atención ás persoas con grande discapacidade para potenciar a súa autonomía e independencia.

4.999 actuacións: visitas domiciliarias, acompañamentos, entrevistas e seguimentos

305 proxectos de intervención deseñados

Intervencións dirixidas a:

Ámbito rural **210** persoas beneficiarias

Persoas que viven no rural, factor de especial risco de exclusión, centrándose nas mulleres.

Mulleres **220** atendidas

Actuacións para diminuír a discriminación e prexuízos que privan ás mulleres de exercer os seus dereitos. Apoio, mobilización de recursos públicos e privados e acompañamento a vítimas de violencia.

Menores **7** intervencións

Intervención dirixida á inclusión educativa obrigatoria e defensa de dereitos como a autodeterminación, formación inclusiva, normalización e dereito á cota de reserva de praza de menores entre 1 e 17 anos.



Probando a aplicación móbil do programa *Crea Autonomía 2022*



COGAMI foi unha das entidades asistentes no XIII Encontro Galego de Participación organizado por EAPN Galicia

Destacamos proxectos como:

Accións prelaborais para a inclusión sociolaboral

112 persoas beneficiarias

Itinerarios personalizados orientados a persoas en idade laboral nos que se levan a cabo accións específicas previas á súa inserción e inclusión socio-laboral, como motivación persoal, empoderamento, información, dinamización, mellora das habilidades sociais e tamén de alfabetización dixital.

Crea Autonomía 2022

657 incidencias rexistradas **+800** persoas beneficiarias

Fai proactivas ás persoas cun aplicativo móbil, AccesibilidApp, para a mellora da accesibilidade poñendo ás autoridades competentes en coñecemento das incidencias.

Sensibilizamos e concienciamos

Actuacións dirixidas a sensibilizar e concienciar ao conxunto da poboación sobre a discapacidade e a prevención da lesión medular.

89 xornadas e charlas **1.676** participantes **8.380** persoas beneficiarias



Xornada de sensibilización no CEIP Mestre Rodríguez Xixirei da Lavacolla en Santiago

Servizo de préstamo de produtos de apoio

Ante a demanda de produtos, realízase unha valoración integral da situación da persoa: visita domiciliaria, coordinacións e seguimento do préstamo.

120 produtos de apoio dispoñibles **22** préstamos realizados

Voluntariado

A Rede de Voluntariado nace en 2001 para canalizar os proxectos de voluntariado que desenvolve a Organización.

114 profesionais formáronse en promoción da autonomía persoal e xestión de voluntariado

1.208 persoas inscritas na bolsa de voluntariado **66** novas persoas voluntarias

Programa de Voluntariado de COGAMI

Acompañamento e apoio dentro e fóra do domicilio, natación terapéutica, apoio educativo, sensibilización, formación básica en voluntariado e discapacidade, entre outras.

Media de **200** participantes **6.040** persoas beneficiarias



Persoas voluntarias de COGAMI participaron no Encontro Nacional de Voluntariado e Discapacidade celebrado en Madrid

Talleres realizados

EMPODERAR-M mellora da autoestima a través da imaxe persoal **36** participantes

Boas prácticas na xestión da economía doméstica **45** participantes

Creatividade reciclaxe de roupa con técnicas creativas **30** participantes

DESEÑAMOS ESPAZOS ACCESIBLES

A área de Accesibilidade inicia en 2003 para asesorar sobre axudas técnicas e lexislación. Actualmente funciona como unha consultaría, tendo como obxectivo humanizar espazos e servizos conforme a criterios de accesibilidade universal.

70 asesoramentos **34** A Coruña **6** Lugo **3** Ourense **27** Pontevedra

39 consultas respondidas **32** intervencións realizadas

Participación social

Falamos de accesibilidade nun programa da Radio Municipal de Tui.

Intervimos nas xornadas da Mesa de Mobilidade do Concello de Cangas.

Traballo en rede

Participamos no grupo de traballo sobre accesibilidade de COCEMFE.



Segundo pola esquerda, Diego Piñeiro, técnico da área de Accesibilidade de COGAMI, participa nun programa da Radio Municipal



Unha das cinco sesións dirixidas a funcionariado da Deputación da Coruña sobre a atención a persoas con discapacidade

Formación

Impartimos un curso de accesibilidade universal para a EGAP.

Demos unha charla de accesibilidade no módulo de Integración Social do CIFP Portovello.

Proxectos desenvolvidos

- 1** Asesoramento en accesibilidade para o Concello de Vigo.
- 2** Asesoramento a I-Radia Crea en materia de accesibilidade para o Festival 17ª Ribeira Sacra.
- 3** Proxecto de mellora da accesibilidade das praias do Concello de Carballo.
- 4** Memoria das actuacións de mellora paisaxística e da accesibilidade en Ancoradoiro, en Muros.
- 5** Protocolo de atención a persoas con discapacidade da Deputación da Coruña.
- 6** Informe de accesibilidade da reforma do edificio do Centro Cívico de Ponteareas.
- 7** Asesoramento e formación en accesibilidade para voluntariado europeo, proxecto Xacobeando.
- 8** Asesoramento na dirección de obra do proxecto de mellora da accesibilidade de Santiago.

PROMOVEMOS O LECER E O DEPORTE

Organizamos e promovemos actividades deportivas e de tempo libre para ampliar a oferta de actividades adaptadas, cunha metodoloxía participativa, activa, dinámica e aberta ás necesidades das persoas con discapacidade.

26 actividades **334** participantes

Programa GAVEA **75** participantes



Proxecto Gavea, unha das actividades de lecer máis participativas

É un dos programas máis solicitados polas entidades de COGAMI, porque permite gozar do mar a todas as persoas usuarias que participan. O veleiro Laion chega a COGAMI tras ser incautado pola Audiencia Nacional ao narcotráfico e cedido en garda e custodia á entidade membro Adisbismur.

Programa LECER NAÚTICO **148** participantes **10** quendas organizadas



O centro Monteporreiro no programa Lecer Náutico de Sanxenxo

Desenvolvido en colaboración co Real Club Náutico de Sanxenxo, ademais de favorecer o acceso ao mar ás persoas con discapacidade con clases teóricas e prácticas, diríxese a participantes de costa e do interior, na busca da cohesión territorial, da eliminación de obstáculos e da participación.

Programa ENKI

18 participantes



O centro de Ferrol na carreira de Enki celebrada en A Coruña

O Programa ENKI consiste nunha carreira de proba de obstáculos que busca a inclusión das persoas con discapacidade en actividades de carácter lúdico e deportivas. Participaron un total de 18 persoas entre usuarias dos centros de recursos de Fingoi e Ferrol, ademais de profesionais e familiares.

Día da Fundación Decathlon

93 participantes



Participación no Día da Fundación Decathlon en Santiago

No Día da Fundación Decathlon, persoas voluntarias desta entidade compartiron xornada deportiva con algunhas das entidades membro de COGAMI. Adisbismur, Misela, Amarai, Medelo e Amico, practicaron en equipo, xunto a outros centros, distintos deportes e xogos como boccia, baloncesto, tenis, ioga ou ximnasia.

Outras actividades

50 participantes

Mini Olimpiada Inclusiva organizada por Tenis Marinada. Participaron persoas de Adisbismur.

D Á M O N O S A C O Ñ E C E R

Impacto en medios

2.776 impactos totais, o que supón un incremento do **26%**

85 notas enviadas a medios. O **89%** foron publicadas

Colaboramos co programa **Un café con Eva** de Radio Voz. Participamos en **30** entrevistas.

Presenza en Internet

Páxinas web **94.958** visitas **Blogs** **1.467** visitas

Puxemos en marcha a **nova web** de **Alentae** e a do proxecto europeo **Artability+**



Profesionais da área de Emprego consultan as novidades de O Boletín de COGAMI

Publicación trimestral **1.400** exemplares

Editamos O Boletín, que se envía por correo postal a persoal laboral das oficinas, asociacións membro, grupo de empresas, representantes da administración pública, entidades financeiras, colaboradoras e voluntariado. Tamén se envía por correo electrónico.

Redes Sociais

30.155 persoas seguidoras, o que supón un aumento da comunidade do **8,5%**

1.116.886 alcance / impresións en redes sociais de **1.030** publicacións

Premios COGAMI 2022

Recoñecemento a institucións, empresas e persoas que favorecen a inclusión social.

Premio ao labor empresarial

Real Club Náutico de Sanxenxo

Premio ao labor empresarial

Numarsi

Premio “Domingos Dosil” á traxectoria persoal 2022

Doutor Josep Sirvent Gómez



Membros da Xunta Directiva de COGAMI e a presentadora dos Premios, a xornalista Eva Millán, acompañan ás persoas galardoadas

Relacións institucionais

24 convenios asinados **16** públicos **8** privados

Establecemos relacións e alianzas co tecido empresarial, administración pública, fundacións e entidades sociais.



Reunión de COGAMI co Presidente da Xunta de Galicia

Traballamos en rede con outras entidades

Fomentamos a participación con outras entidades afíns, como CERMI Galicia, EAPN Galicia e COCEMFE. Formamos parte dos seus grupos de traballo, co fin de mellorar a calidade de vida das persoas con discapacidade.



Convenio coa Deputación de Lugo



A asociación empresarial AJE Ourense premia a COGAMI

Participamos en foros

289 redes e foros

Asistimos e participamos en redes, congresos, foros, mesas redondas, charlas e *webinars* que visibilizan o traballo tanto dentro como fóra da nosa Comunidade.



A Asociación de Empresarios Gallegos de Cataluña (AEGA-CAT) premia a COGAMI

Participamos en campañas

29 campañas difundidas

Apoiamos campañas de entidades membro como Días Mundiais e Nacionais, participamos na Campaña X Solidaria, Aporofobia Bancaria, Pobreza Galicia e Emerxencia Vivenda con EAPN Galicia; Inclusión infantil Xa, Propósito de Inclusión, Non Son Invisible con COCEMFE e Que farías ti de ACADAR, entre outras.



A campaña de denuncia **Espera e desespera** organizada xunto con COCEMFE diante dos edificios oficiais de valoración da discapacidade, tivo **49 impactos en medios** de comunicación galegos e **29.630 persoas alcanzadas en redes**

CREAMOS EMPREGO

COGAMI é fundadora de Galega de Economía Social, empresa matriz de COGAMI Empresarial que está constituída por nove centros especiais de emprego e xestiona outros dous: Combina Social, S.L. e Activa ETT, S.L.

O persoal do conxunto dos 11 centros especiais de emprego consta de:

709 profesionais. O **87,5%** ten discapacidade. Operan nos seguintes sectores:



A directora de Negocio de Galega de Economía Social, Rosa Gutiérrez, participa na mesa redonda no Día da Economía Social Galega

COGAMI Empresarial consolidou a implantación de novas liñas de negocio e apostou polo reinvestimento na modernización de instalacións, equipamentos produtivos e loxísticos.

As recentes modificacións normativas levaron a redefinir **ACTIVA Social ETT**, dando por cesada a súa actividade e reubicando ao seu persoal, que continúa aportando os seus coñecementos e experiencia na Organización.



A voceira Nacional do BNG visita a planta de Coregal en Santiago

Subvencións e axudas financeiras percibidas

Xestionáronse subvencións da Consellería de Promoción do Emprego e Igualdade ao custo salarial para o mantemento dos centros especiais de emprego e para custos de persoal asociados a unidades de apoio. Outras axudas están relacionadas con asistencias técnicas vencelladas á obtención de certificacións de calidade, apoio técnico á dirección ou adaptación de postos de traballo. Contouse tamén co financiamento de CEPES, Confederación Española de Empresas de Economía Social, a través do Fondo Social Europeo; e do Programa Bono Consolida, subvencionado pola Consellería de Promoción do Emprego e Igualdade e financiado polo Servizo Público de Emprego Estatal, que foi destinado a equipamento, dixitalización e consultaría.

Accións nas empresas

Coregal inicia o camiño para minimizar o seu impacto cara ao cambio climático coa instalacións de paneis fotovoltaicos.

Coregal, Dixardin e Accede Social calculan cadansúa pegada de carbono co fin de reducir as súas emisións.

Alentae, Combina Social e Hornos de Lamastelle rematan 2022 coa obtención de novas certificacións de calidade que se suman ás existentes.

A tenda *outlet* Massimo Dutti cumpriu 15 anos de traxectoria.



O Director Xeral de Persoas con Discapacidade visita as instalacións de Grafanco

Axuda no fogar

MEULAR Servizos Asistenciais, S.L.U. presta este servizo de axuda no fogar no Concello de Noia a 83 persoas que accederon a través das axudas de dependencia ou por contratación privada.

83 persoas usuarias **40** auxiliares de axuda no fogar

Asistencia persoal

Recurso que permite a contratación de asistente persoal para apoiar á persoa no desempeño de tarefas da vida diaria, posibilitando mellorar a vida independente ao poder acceder a servizos, formación, traballo, lecer,... Esta xestión realízana dúas empresas:

MEULAR Servizos Asistenciais, S.L.U. e COMBINA SOCIAL. A segunda, con asistentes persoais con discapacidade, permite a dispoñibilidade de máis horas de prestación do servizo e ámbalas dúas teñen exención do I.V.E.

90 persoas usuarias **137** asistentes persoais

Fisioterapia en Vigo

Centro sociosanitario para a realización de actividades dirixidas á rehabilitación, mellora e mantemento da independencia funcional físico-motora, para deter ou minimizar os procesos dexenerativos e estimular as posibilidades de movemento e autonomía persoal.

63 persoas atendidas **1.255** sesións realizadas



Xuntanza informativa sobre o Servizo de Atención Temprá do Concello con representantes de centros escolares de Arteixo

Atención temperá

Continuamos co servizo de Atención Temperá na Mancomunidade Intermunicipal do Baixo Miño e iniciamos outros nos Concellos de Abegondo, Bergondo e Carral, no Concello de Sada e o último en abrir foi no Concello de Arteixo.

233 menores atendidas/os



A Conselleira de Política Social visita o centro de día de maiores de Porto do Son

Centros para persoas maiores

Xestionamos, dende hai 12 anos, servizos de centros de día para persoas maiores de titularidade pública do Consorcio Galego de Servizos de Igualdade e Benestar e de titularidade municipal. Un equipo de 128 profesionais presta atención ás persoas maiores con dependencia, ou en risco de padecela, e ás súas familias. Xestiónanse un total de 395 prazas de centro de día das que foron usuarias 533 persoas.

A través da UTE COGAMI-SIAD24-COMBINA xestiónanse 64 prazas de residencia con ocupación media ao longo do ano do 97,5% e 40 prazas de centro de día, co 62,7% de ocupación, onde traballan 52 profesionais, e das que foron usuarias 117 persoas.

650 persoas usuarias **180** persoas traballadoras no coidado de persoas maiores

11 centros de día: Coia e Valadares en Vigo, O Porriño, Tomiño, Mondariz, Baiona, Vilagarcía de Arousa, Rois, A Pobra do Caramiñal, Porto do Son e Arteixo.

1 residencia: Arteixo

ESTAMOS AQUÍ

65 puntos de atención



Atendemos tanto no ámbito rural como no urbano

ENTIDADES MEMBRO

AGADHEMO Asociación Galega de Hemofilia



Valorou positivamente volver facer presenciais as actividades, como lugares de encontro para persoas socias e familias xerando un vínculo só posible coa interacción cara a cara, imprescindible para fomentar a participación na asociación e poder

crear sentido de pertenza. Preto de 80 persoas reuníronse en Compostela na Asemblea Autonómica, o encontro anual máis grande. Hospedou o Hemojuve 2022 no Concello de Nigrán, onde mocidade con coagulopatías de toda

España, de entre 13 e 17 anos, participaron nestas xornadas. As Convivencias de Familias contaron cun programa formativo para as nais e pais, mentres que o equipo de persoas voluntarias faise cargo das e dos máis pequenos durante as sesións.

ACADAR Asociación de Mulleres con Discapacidade de Galicia



Levou a cabo actividades nas que participaron case 1.100 persoas en toda Galicia. Desenvolveu programas dirixidos a promover o apoderamento, potenciar habilidades e competencias persoais e laborais das mulleres con discapacidade para

o desenvolvemento dunha vida autónoma e para a mellora na empregabilidade. En centros educativos dirixíronse actividades para o alumnado sobre prevención da violencia cara ás mulleres con discapacidade e de promoción de relacións igualitarias e

inclusivas. Impartíronse formacións sobre linguaxe inclusiva e non discriminatoria, mantívose en activo o servizo Dedaleira de atención sexolóxica e elaborouse tamén unha guía dixital de prevención da violencia sexual.

ASEM GALICIA Asociación Galega contra as Enfermidades Neuromusculares



Ofreceu información, orientación e asesoramento en recursos e prestacións, produtos de apoio, terapia ocupacional, psicolóxica, fisioterapia e o proxecto VAVI, para facilitar e promover a autonomía e independencia. Desenvolveu o

programa estratéxico de Cultura, Ocio e Participación Inclusiva (COPI) con actividades como pilates terapéutico, zumba, arteterapia, mergullo, surf, vela adaptada... Foi posible celebrar as IV Xornadas ASEM Galicia, a iluminación de edificios no Día das

Enfermidades Raras e a Gala Benéfica ASEM Galicia. Colaborou con organismos e entidades como Origen Physio, Asdegal, GL Abogados, Amencer, Vialia, Biogen, PTC, entre outros, que fixeron posible seguir desenvolvendo a súa actividade.

AGFQ Asociación Galega de Fibrose Quística



Ten como finalidade contribuir ao coñecemento, estudo e investigación sobre a fibrose quística, para mellorar a calidade de vida das persoas que teñen esta enfermidade e as súas familias. Para isto conta con diferentes actividades e servizos como o de

fisioterapia respiratoria, que se leva a cabo nos domicilios e con sesións deportivas conxuntas para as persoas socias, para fomentar prácticas saudables e evitar o sedentarismo. Outro dos servizos que ofrece a asociación é o de información e

orientación, traballo social para persoas e familiares con fibrose quística, atallando calquera dúbida en referencia á enfermidade. Realizáronse tamén diferentes actividades de sensibilización e visibilización ao longo do ano 2022.

AGL Asociación Galega de Linfedema, Lipedema, Insuficiencia Venosa Crónica e outras Patoloxías



Atendeu 100 consultas procedendo o 95% de mulleres. Foron atendidas 80 persoas no programa de fisioterapia, financiado por Fundación ONCE, a Xunta de Galicia a través do IRPF, Consellería de Política Social e as Deputacións da Coruña

e Pontevedra. Iniciou proxectos piloto de Marcha Nórdica en Ourense e Atención Psicolóxica *Online* coa colaboración de ACADAR. Leva a cabo accións de formación destinadas a futuras/os profesionais do ámbito sanitario en Galicia. Visibilizaron o

linfedema e o lipedema nos días mundiais, colaborou co Movemento Movember, Pontesan III Feira da Saúde de Pontevedra, participou no Congreso da AECC en Vigo e, como novidade, colaboraron no Rastrillo Solidario das Libélulas.

FEDERACIÓN COGAMI CORUÑA Federación de Asociacións de Persoas con Discapacidade da Provincia de A Coruña



Prestou apoio ás súas 26 entidades membro, nas cales este ano houbo unha nova incorporación, sendo a Asociación Galega de Linfedema, Lipedema Insuficiencia Venosa Crónica e outras Patoloxías Vasculares Periféricas. Ofreceu atención

integral a todas elas respondendo a un total de 102 peticións sobre diferentes temáticas, sendo as máis destacadas as de reserva de espazos e información e asesoramento. Con respecto ás actividades da Federación, 48 persoas participaron

no proxecto Navega o Camiño, 21 persoas formaron parte do programa de Termalismo a través da convocatoria FOAXE-P, 22 persoas na formación sobre o sistema *Sharepoint* e 9 persoas na formación sobre organización de eventos.

ÍNTEGRO Asociación de Persoas con Diversidade Funcional da Costa da Morte



Ao cumprir este ano o seu trinta aniversario, todas as actividades xiraron ao redor desta efeméride, levando a cabo diferentes proxectos: sensibilización en centros educativos con edicións especiais que, ademais de contar co acompañamento de

persoas voluntarias, tamén tivo a presenza do xefe da Unidade de Lesionados Medulares do CHUAC, o doutor Sotillo. Houbo concursos escolares sobre a inclusión e charlas para a poboación xeral sobre diferentes temáticas relacionadas

coa discapacidade. Como actos centrais, desenvolveuse unha xornada de portas abertas no mes de xullo e, como colofón final, o 12 de novembro celebrouse a gala Inclusión, nun acto moi emotivo que xuntou a persoeiros de todos os ámbitos da sociedade.

ÁMBAR Asociación de Persoas con Diversidade Funcional da comarca da Barbanza



Achegou os seus servizos á comunidade a través do programa Ambar na Rúa con artesanía e música en vivo. Levou a cabo o programa Mar Sen Límites e o proxecto Lique, nos que se desenvolveron diversos obradoiros en espazos naturais protexidos.

Realizou a oitava edición da Carreira pola Diversidade. Impartiu as formacións de Comercio e Industria Alimentaria. Promoveu a 1ª edición de Mar Diverso, un festival de arte inclusiva e patrimonio costeiro. Ambar celebrou a Gala do seu

40 Aniversario á que asistiron preto de 200 persoas. En decembro conmemorou a Semana da Diversidade e lanzou a 9ª edición do Calendario Solidario, un chisco a 12 series exitosas emitidas en televisión e plataformas dixitais.

MISELA Asociación de Persoas con Discapacidade da Comarca de Noia e Muros



O equipo de Desenvolvemento Infantil e Atención Temperá, dirixido a nenos e nenos de entre 0 e 16 anos con discapacidade ou en risco de padecela e ás súas familias, contou con atención individualizada de fisioterapia, terapia

ocupacional, psicoloxía e atención ás familias. Este servizo durante o ano 2022 contou cun total de 62 persoas usuarias. O centro de día e ocupacional para persoas con discapacidade intelectual, con 30 prazas dispoñibles,

levou a cabo actividades de horticultura, obradoiros de transformación de materiais, decoracións, psicomotricidade, adestramentos deportivos, lecer, fisioterapia, psicoloxía, apoio educativo e atención ás familias, entre outros servizos.

AVANTE Asociación de Persoas con Discapacidade do Val do Dubra



Esta entidade durante o ano 2022 mantivo as súas tres liñas de traballo, sendo as seguintes: o centro ocupacional, o centro de día de Niveiro e a vivenda tutelada en Bembibre. Nelas apostouse pola consolidación dos servizos de

fomento integral das capacidades e habilidades das súas persoas usuarias. Ofrecéronse servizos como fisioterapia, ximnasia adaptada e unha variedade de obradoiros. Ademais, neste ano chegou o momento de saír plenamente do

centro. Foi salientable a xira de teatro con actuacións en dez concellos e a campaña de sensibilización en trece colexios da contorna. Recuperaron as actividades de lecer como excursións e días soleados nas piscinas de Bembibre.

ADIBISMUR Asociación de Persoas con Discapacidade da Bisbarra de Muros



Debido ás medidas de prevención, que se manteñen nos centros sociosanitarios como o que ten a entidade en Valadares, durante o ano 2022 nesta entidade realizaron as actividades de alfabetización, informática, habilidades sociais e teatro.

Continuaron co servizo de logopedia, terapia ocupacional, fisioterapia, educación social, ximnasia de mantemento, musicoterapia e bailoterapia. Os obradoiros de traballos manuais, como os de cestería, cerámica, viveirismo,

lectura e audiovisuais, seguiron en vigor durante este ano así como o programa de lecer e tempo libre, no que programaron diferentes excursións e saídas á praia durante toda a época estival.

AMARAI Asociación de Persoas con Discapacidade de Arzúa e Terra de Melide



A asociación AMARAI conmemorou o seu 25 aniversario coa presentación dun documental que reflicte o impulso que supuxo a entidade na consecución de logros persoais, profesionais e formativos nas persoas e familias con discapacidade que

viven no ámbito rural. Presentaron un mural onde se amosan unhas mans que representan os apoios para a inclusión e, ao colocar diferentes pezas, estas representan ás persoas con discapacidade encaixándose na sociedade. Como novos retos,

destaca a participación nun intercambio de vacacións xunto con outra asociación de Cádiz. A experiencia de viaxar nun avión, coñecer outra cultura, novas formas de lecer, amizades e a convivencia, foron a base deste intercambio rural.

GRUMICO Grupo de Persoas con Discapacidade de A Coruña



GRUMICO segue a traballar para mellorar a calidade de vida e a promoción da autonomía das persoas con discapacidade física. Os servizos de traballo social e psicoloxía, como o de terapia ocupacional, fisioterapia e transporte adaptado, traballaron

enfocados na nova situación que deixou a pandemia coa súa nova realidade. Dentro das actividades que se levaron a cabo, as máis reseñables foron as sesións de *mindfulness* e as de habilidades sociais e emocionais. Creouse un espazo

práctico e vivencial onde se compartiron experiencias e se ofreceron ferramentas para afrontar o día a día. Ao longo de 25 sesións puideron iniciar un total de 14 persoas asociadas na práctica de *mindfulness* e crear un grupo no que sentirse apoiadas.

AMICO Asociación de Persoas con Discapacidade de Compostela e Comarca



Participou na II Feira de Saúde do Concello de Ames, contando cun *stand* informativo. O servizo de rehabilitación XII, que financia a Deputación da Coruña, facilitou un prezo máis axustado ao acceso a tratamentos a un total de 29 persoas, sendo

5 menores. Ofreceu sesións individuais de fisioterapia, terapia ocupacional e logopedia, e grupais de pilates adaptado con acompañamento a persoas usuarias de cadeira de rodas. Continuou co programa de información e asesoramento a

persoas con discapacidade e familias, así como tamén levou a cabo actuacións dirixidas a propostas de mellora da contorna e identificación de carencias de accesibilidade co uso de Apps como Línea Verde e AccesibilidApp.

ACEM SANTIAGO Asociación Compostelá de Esclerose Múltiple



Levou a cabo o seu programa de Rehabilitación Integral cos servizos de fisioterapia, logopedia, psicoloxía, terapia ocupacional e traballo social. Desenvolveu tamén as actividades de pilates, golf adaptado, creación de mandalas e terapias

grupais. Outros programas foron Danza en neurorehabilitación, estimulación cognitiva, movemento e saúde, consciencia respiratoria e un curso de escalada. Organizou tamén 8 mesas de visibilización e 6 charlas divulgativas

sobre temas como: párkinson, deglución, factores da contorna, chan pélvico e antiequinos, e a campaña Teño Párkinson. Celebrou o Esclerotic Fest e foi entidade beneficiaria do evento gastronómico Estrelas Solidarias no Camiño.

ALCER CORUÑA Asociación para a Loita Contra as Enfermidades do Ril da Coruña



ALCER Coruña continuou traballando pola mellora da calidade de vida das persoas con enfermidade renal crónica e familias a través da intervención psicosocial e potenciando os seus coñecementos coa realización de diversos

obradoiros. Seguiu coa promoción da doazón de órganos mediante o programa Alcer 7vidas. Tamén se realizaron actividades en colaboración coa Federación ALCER Galicia como foi a atención social a menores con

enfermidades do ril, entre outras. Estes obxectivos acadáronse grazas ao equipo técnico e de voluntariado da entidade xunto coa xunta directiva. O ano 2022 rematou con 383 persoas asociadas, 218 homes e 165 mulleres.

ACEM CORUÑA Asociación Coruñesa de Esclerose Múltiple



O pasado 30 de maio uníronse á campaña de Conexións EM con motivo do Día Mundial no que as persoas usuarias xuntaron as súas mans para crear o Corazón da Esclerose Múltiple. No mes de setembro de 2022, ACEM Coruña celebra en Betanzos a Primeira

Carreira Km Solidarios #MóvomEmBetanzos na que contou con diversas actividades de animación como Zoa, música e un inchable para as/os máis pequenos. Con motivo do Día Nacional da Esclerose Múltiple, que se celebra o 18 de

decembro, colocaron mesas informativas en varios lugares da cidade da Coruña e ilumináronse de cor vermella distintos edificios como o Concello de Betanzos ou o Castelo de Santa Cruz, para dar visibilidade á esclerose múltiple.

ASPAMITE Asociación de Pais de Persoas con Diversidade Funcional de Teo



Durante o ano 2022, esta entidade, formada para mellorar as condicións de vida das persoas con algunha discapacidade, realizou actividades de natación, terapia con animais, baile, pilates adaptado, fisioterapia, informática, teatro, musicoterapia, terapia ocupacional, así

como tamén accións de igualdade e contra a violencia de xénero. Outras das actividades desenvolvidas por ASPAMITE durante este exercicio 2022 estiveron relacionadas co desenvolvemento de diferentes obradoiros como o de cestería,

cociña, xardinería, confección de alfombras, ensartado e encadernación. Ademais, a asociación tamén celebrou as festas populares como o San Xoán, o Entroido, o Samaín, o Nadal, e un magosto na tempada das castañas.

ASPANEMI Asociación de Pais de Nenos con Minusvalía



Neste último ano dende esta entidade de Narón, continuaron o traballo en dúas vertentes: por unha banda, realizando actividades dirixidas a rapazas e rapaces consistentes en obradoiros de emocións, de xogos, de traballos manuais, de

deportes adaptados... e, por outra banda, a atención aos pais e nais a través de diversas xornadas denominadas como Escolas de Pais e Nais. ASPANEMI realizou unha saída de convivencia de familias a Asturias para crear

vínculos entre as persoas da asociación, e non esqueceron o lado reivindicativo denunciando e facendo presión por varios medios ante as varias discriminacións sufridas por algunha persoa moza e nena con discapacidade durante o ano pasado.

PARKINSON CORUÑA Asociación PARKINSON Galicia-Coruña



Traballa para mellorar a calidade de vida das persoas afectadas pola enfermidade de Parkinson e as súas familias. Durante este ano 2022, esta entidade puido recuperar as actividades fóra do centro. Destacan entre algunhas

destas, a celebración do Día Mundial do Párkinson saíndo á rúa con quince mesas informativas, os dous concertos solidarios en colaboración con Rock School e as III Xornadas sobre Parkinson: Outra mirada á enfermidade, nas que contou coa

presenza de persoas expertas na materia. Tamén, retomou as actividades formativas, con cinco charlas sobre a enfermidade do parkinson, dirixidas tanto a pacientes como ás familias. Estas conversas tiveron un éxito grande entre as persoas asistentes.

CONARTRITIS SANTIAGO Delegación da Coordinadora Nacional de Artrite



Traballou a promoción da autonomía persoal e a mellora de calidade de vida das persoas con artrite reumatoide, artrite psoriásica, artrite idiopática xuvenil, espondilite e enfermidades inmunomediadas sistémicas. No programa de

promoción da autonomía persoal conseguiron 130 persoas beneficiarias directas e realizaron 79 intervencións persoais, 3 obradoiros, 3 charlas na escola de pacientes e na xefatura de reumatoloxía do CHUS de Santiago. Tamén levaron a

cabo campañas de sensibilización coa participación na Feira da Saúde do Concello de Ames, 2 semanas de balneoterapia e actividades deportivas, así como a continuidade da atención dando apoio, acompañamento, información e escoita.

A XANELA Asociación de Discapitados Activos de As Pontes



En xeral, pódense resumir como moi positivos os resultados de participaron activa obtidos nas actividades desenvolvidas ao longo do ano 2022 cun incremento da demanda dos servizos. A XANELA levou a cabo os programas

de información e asesoramento, de rehabilitación integral, de neurorehabilitación cognitiva e de respiro familiar. O Día Internacional das Persoas con Discapacidade iniciaba un obradoiro que se converteu no programa As Pontes Contigo,

un traballo a nivel de desenvolvemento comunitario e intervención socioeducativa. Destaca a participación activa en eventos e accións organizados para favorecer a inclusión, potenciando as habilidades sociais e o empoderamento.

ASOTRAME Asociación Galega de Transplantados de Medula Ósea



ASOTRAME continuou desenvolvendo actividades de sensibilización e divulgación en diferentes contornas, como centros educativos, empresas, eventos deportivos... Ademais, puxo en marcha a segunda vivenda de estadía

temporal en Santiago, que se une á que xa había en A Coruña, na que se aloxan tanto pacientes como familiares. A intervención psicosocial segue a ser un dos piares fundamentais do día a día de ASOTRAME, realizándose case

200 intervencións tanto individuais como grupais. Como novidade, a entidade mudou a sede principal, trasladándose a unha nova oficina situada en Ferrol, no enderezo postal da rúa Chile, nº2-4, entrenchán dereito.

APROM Asociación Prominusválidos Cariño



As actividades que realiza esta entidade adoitan ser basicamente de lecer e tempo libre e a elas asisten un número aproximado de 10 persoas por sesión. A asociación APROM continuou durante este ano 2022 ofrecendo o servizo

de acompañamento a consultas médicas, realizando durante este ano un total de 31 saídas. No mes de maio levouse a cabo unha comida de confraternidade á que asistiron 29 persoas socias. Nesta mesma data organizouse

un festival benéfico na Casa da Cultura rexistrando un cheo absoluto. Na asemblea anual celebrada pola entidade asistiron un total de 11 persoas asociadas que aprobaron por unanimidade todos os puntos da orde do día.

FEDERACIÓN COGAMI LUGO Federación de Asociacións de Persoas con Discapacidade de Lugo



A través do Servizo de Información, Orientación e Asesoramento, a entidade deu resposta a 295 consultas, realizou 6 intervencións sobre accesibilidade e 5 charlas de sensibilización. No programa de promoción e dinamización

asociativa, esta entidade levou a cabo 11 xuntanzas con responsables municipais e 9 con outros organismos, compartiu 21 actividades con entidades e participou en 47 foros. No programa de voluntariado

participaron 16 persoas en actividades de acompañamento e apoio, habilidades sociais e participación na comunidade, dando resposta ás necesidades de 43 persoas usuarias dos servizos que ofrece a Federación COGAMI Lugo.

A MARIÑA COGAMI Asociación de Persoas con Discapacidade da Mariña Lucense



Traballou para mellorar a calidade de vida das persoas con discapacidade da comarca da Mariña. Desenvolveu actividades de fisioterapia nos concellos de Ribadeo, Foz, Burela, Xove e Viveiro; e de terapia ocupacional nos de

Ribadeo, Xove e O Valadouro. Fixo tamén fisioterapia acuática en Ribadeo. Desenvolveu actividades de terapia psicolóxica e atención individual en domicilio nos que participaron 46 persoas. No programa de Información, Orientación e Asesoramento

recibiron 23 consultas relacionadas con temáticas sobre accesibilidade, asociacionismo, axudas, certificado de discapacidade e lecer. Realizaron 6 charlas sobre a prevención de lesións medulares en diferentes colexios e institutos da comarca.

AGORA Asociación de Persoas con Discapacidade de Monforte de Lemos



Xestionou un centro de día con 23 prazas e 2 vivendas tuteladas con 7 prazas prestando servizos de: fisioterapia, logopedia, psicoloxía, ximnasia de mantemento, intervención social e familiar, transporte adaptado e comedor. Xestionou un centro

de atención diurna ocupacional con 9 prazas para fomentar a autonomía, superación persoal, participación social e a busca de saídas laborais para as persoas con discapacidade. As actividades de lecer desenvolvéronse preto da contorna.

Participaron no 25N organizado polo Concello de Monforte, a exposición de Castelao na sede de Afundación, na actividade de cine do programa Fan Cine, entre outros. A entidade tamén celebrou o San Brais e o Entroido no centro.

AUXILIA MONFORTE Asociación de Persoas con Discapacidade de Monforte de Lemos



Continuou realizando as actividades en grupos reducidos de máximo 5 persoas por seguridade ante o COVID. Durante este ano desenvolveu o servizo de atención sociosanitaria, información e orientación, obradoiros de estimulación

cognitiva e psicomotriz de funcións executivas, linguaxe, cultura xeral, psicomotricidade e habilidades sociais. Ademais de facer obradoiros de traballos manuais, tamén organizou actividades culturais, de lecer e tempo libre durante o Entroido.

AUXILIA Monforte contactou coas persoas usuarias a través do teléfono, realizou visitas a domicilio, a quen non pode acudir ao centro, e fixo sensibilización social e concienciación sobre a eliminación de barreiras arquitectónicas.

ALUCEM Asociación Lucense de Esclerose Múltiple



Durante o ano 2022 non só recuperou as actividades previas á pandemia de xeito presencial como pilates, fisioterapia, ximnasia acuática e atención social. A entidade tamén reforzou os seus servizos coa posta en marcha dun programa

de atención psicolóxica e terapia cognitiva, ademais dun servizo de atención directa a persoas afectadas por enfermidades neurodexenerativas. A maiores, realizáronse unhas xornadas sobre a esclerose múltiple, un festival musical solidario, unha carreira

benéfica de 24 horas arredor da Muralla de Lugo, un torneo solidario de pádel, catro rutas solidarias guiadas pola cidade de Lugo, dúas visitas a enclaves da provincia así como un bautizo ao graffiti, onde as persoas participantes aprenderon as técnicas básicas desta pintura.

ALCER LUGO Asociación para a Loita Contra as Enfermidades do Ril



Dá resposta ás necesidades das persoas con enfermidade renal e familias. As actividades máis relevantes durante o ano 2022 foron: as XV Xornadas Renais co lema `Doazón e transplante, un camiño por percorrer`, coa

intención de aportar información sobre os pasos a seguir, antes, durante e despois dunha doazón ou dun transplante. Os obradoiros de Técnicas de Relaxación e Nutrición. O Proxecto `Catro estacións para todos`, que eran catro rutas solidarias

acesibles por Lugo, unha en cada estación do ano. A excursión a Barreiros Coñece a túa provincia, a participación no mercado Diversiarte, o Día do Ril, e o Día do Doante e o concurso de debuxo `Buscando a Rili`, foron outras das actividades realizadas.

FEDERACIÓN DISCAFIS COGAMI Federación de Asociacións de Persoas con Discapacidade de Ourense



Presta atención integral en diferentes áreas co obxectivo de garantir a atención tanto das 16 entidades membro tras a entrada este ano de ASOTRAME e AGL, como das súas persoas usuarias. Destacan estes servizos e actividades: apoio ao movemento asociativo,

servizo de información e asesoramento que atendeu a 85 persoas usuarias, apoio á xestión económica e laboral a 5 das entidades membro, actividades de lecer como o Gavea, o programa En-RED-Arte e o de Lecer Náutico, ademais

de prestar apoio na inserción sociolaboral, na difusión e sensibilización... Como en anos anteriores, segue ofrecendo o servizo de préstamo de guindastres dos que se beneficiaron 11 persoas durante o ano 2022.

AIXIÑA Asociación de Persoas con Discapacidade Física, Dano Cerebral e Terceira Idade



A asociación AIXIÑA mantivo durante o ano 2022 todos os seus servizos, sendo estes de información e asesoramento, de rehabilitación integral, de transporte adaptado para persoas con mobilidade reducida e o programa de lecer e tempo libre, ademais

do de voluntariado. O centro de día para maiores dependentes Alborexo, o centro de día especializado en parálise/dano cerebral Aixiña, e a residencia Domingo Gómez Freire mantiveron a súa ocupación durante todo este ano 2022. O centro especial de

emprego contou con 128 persoas traballadoras, das que o 75% teñen discapacidade, dedicándose a diversas actividades laborais, das que destacan a hostalería, a artesanía e o deseño e a realización de trofeos.

ASDIFICA Asociación de Persoas con Discapacidade Física e Orgánica do Carballiño e Comarca



A través dunha subvención do Concello do Carballiño de 3.000 euros, contratouse unha técnica auxiliar para temas administrativos. Unha subvención de 3.150 euros procedente da Deputación de Ourense foi investida no servizo

de Rehabilitación e Fisioterapia para mellorar a mobilidade das persoas con discapacidade e tamén no programa de psicoloxía para evitar situacións que puideran derivar en suicidios. ASDIFICA foi unha das entidades que participou no programa

En-RED-Arte no que participaron desenvolvendo un obradoiro de artes plásticas e, cun donativo que lles achegou Caixabank de 3.000 euros puideron mercar material necesario para o desenvolvemento de actividades.

AFFOU Asociación de Fibromialxia, Síndrome de Fatiga Crónica e Sensibilidade Química Múltiple



Durante o ano 2022 esta entidade de Ourense prestou servizos de atención social, psicoloxía e fisioterapia. Este ano, como tratamento non farmacolóxico para a dor, empezou a actividade de ioga, e no programa de lecer, realizou unha saída ao

balneario de Lobios. Mantiveron as accións de difusión e sensibilización a través da campaña da X Solidaria, participaron no Día Mundial da Saúde, no Día Mundial da Fibromialxia e Fatiga Crónica e no Día Internacional da Discapacidade. AFFOU

foi unha das entidades da discapacidade orgánica que participou nunha mesa informativa no Paseo pola Saúde, organizada polo Concello de Barbadás e a xornada en Xinzo de Limia 'Invisibilizadas pola medicina'.

AODEMPER Asociación Ourense de Esclerose Múltiple, Párkinson e Enfermidades Raras



Durante o ano 2022, esta entidade continuou co programa interdisciplinar de psicoloxía clínica, fisioterapia, traballo social e educación social, aumentando a súa oferta con respecto ao ano anterior co novo servizo de logopedia. Incrementou o número

de actividades desenvolvidas dentro do proxecto Voluntariado Su+, realizando un total de 14 actividades e, ademais, resultou ser a gañadora do Premio Galicia de Acción Voluntaria dentro da categoría de proxecto. Durante este ano,

AODEMPER tamén levou a cabo dous obradoiros grupais de fisioterapia, un obradoiro grupal de logopedia, o grupo de axuda mutua de psicoloxía clínica, o programa Que é de ti? De traballo social e o obradoiro de teatro Esclectaculares.

ACCU OURENSE Asociación de Crohn e Colite Ulcerosa de Ourense



Prestou o servizo de atención integral para persoas con enfermidades inflamatorias intestinais desenvolvendo actividades de intervención social, apoio persoal, atención á autonomía, integración sociolaboral e sensibilización.

Implementou os proxectos innovadores de tarxetas de aparcadoiro, baños adaptados para ostomías, Acceso ACCU de accesibilidade aos baños de edificios públicos e privados, os protocolos de atención educativa ao alumnado e a atención psicolóxica

especializada. Participou activamente nas campañas e conmemoracións realizadas coa celebración do Día Mundial das EII, Día da Saúde, Día da Discapacidade, Campaña X Solidaria, Campaña da Saúde e Paseos pola Saúde.

ALCER OURENSE Asociación para a Loita Contra as Enfermidades do Ril



Durante o ano 2022, esta entidade atendeu a 63 persoas con enfermidade renal na provincia de Ourense, ofrecendo información e asesoramento a través do Programa de Atención Especializada II. Realizou actividades de prevención e fomento

da doazón de órganos do programa ALCER Contigo; prestou apoio e orientación, incluída a formación dun grupo de apoio de pacientes e dando información diaria en redes sociais. Puxo en marcha ALCER Axuda, un programa de emerxencia social para

cubrir necesidades básicas, e continuou co programa NutriALCER, realizando varios obradoiros de alimentación coa profesional da Federación ALCER Galicia. Ademais, durante o ano 2022, celebrou o seu 40 aniversario.

DISVALIA Asociación de Persoas con Discapacidade da Comarca de Valdeorras



Desenvolveu sesións de pilates e de fisioterapia e iniciou un curso modelado de barro para deseñar pezas feitas a man polas persoas usuarias. Aceptaron o convite que lles brindou o instituto Lauro Olmo no que participaron nun coloquio que lles serviu

para darse a coñecer. Dentro das actividades de lecer, organizaron unha saída á praia de Samil en Vigo, desprazáronse ata Muxía para participar no proxecto Gavea, organizaron un magosto no que convidaron a profesorado

e alumnado do ciclo de atención a persoas en situación de dependencia, participaron no mercado de Nadal e no Día Internacional das Persoas con Discapacidade, realizaron un mercado floral na Praza do Concello.

ALGARIA Asociación de Persoas con Discapacidade da Comarca de A Limia



Durante o exercicio do ano 2022 traballou para mellorar a calidade de vida das persoas con discapacidade, desenvolvendo tarefas de asesoramento para reducir as barreiras arquitectónicas e no plan de igualdade do Concello de Xinzo de Limia. Impartiron

unha xornada de sensibilización ao alumnado da ESO dun centro da vila de Xinzo sobre a lingua de signos e os bastóns das persoas con discapacidade visual. Durante este ano a entidade dedicouse tamén a repartir máscaras FFP3 entre

as súas persoas asociadas. Así mesmo, fixeron un obradoiro de artesanía e realizaron actividades de lecer e tempo libre. Polo aniversario da asociación, fixeron unha saída á cidade de Pontevedra, e celebraron un magosto.

PUZZLE Asociación Puzzle para a Loita contra a Exclusión Social e Laboral de Persoas con Discapacidade



Esta entidade, con sede na localidade ourensá de Allariz, está formada por un pequeno grupo de persoas moi unidas entre si que, dende o ano 2007, data da súa orixe, traballan en conxunto para mellorar a calidade de vida das persoas

con discapacidade da zona e a súa inclusión laboral. A principios de ano realizaron algunha actividade puntual pero foi despois do verán cando retomaron con máis forza e ganas o número habitual de actividades, como foron os obradoiros

que desenvolveron de cociña e pintura. As persoas asociadas da entidade PUZZLE participaron nas actuacións que levaron a cabo na Escola de Danza La Bayadère así como do Encendido Solidario de Nadal do Hotel Oca Vila de Allariz.

AGAL Asociación Galega de Lupus de Ourense



A principal actividade foi informar, asesorar e derivar aos servizos demandados para mellorar a calidade de vida de persoas con esta doenza. Conmemorou o Día Mundial do Lupus o 10 de maio. Retomou as xornadas Galegas de Lupus: convivencia

e achegamento con profesionais da saúde expertos en Lupus, nas que participou o doutor Pego Reigosa, a quen se lle entregou un donativo para investigación ao seu equipo do IRIDIS. Celebraron o V Xantar Benéfico en Ferrol ao que asistiron un centenar de participantes e

festexou o XXV Aniversario coa plantación de árbores en Ribeira. Outros actos foron a I Foliada Solidaria en Nigrán, a creación do Bosque do Lupus, a Xornada Últimos Avances no Lupus e Almorzo de Aniversario que se realizou en Oleiros.

FEDERACIÓN COGAMI DE PONTEVEDRA Federación de Asociacións de Persoas con Discapacidade da Provincia de Pontevedra



Durante o ano 2022, esta federación provincial prestou atención, apoio e servizos ás 16 entidades membro e ás súas persoas usuarias a través dos programas desenvolvidos como os de: Información e Aadinamización do tecido asociativo; o

de Apoio á xestión contable e laboral de 8 entidades; as actividades de lecer e participación social; os Servizos sociosanitarios de fisioterapia e de logopedia; o programa de Voluntariado no que participaron 8 persoas voluntarias;

a realización de Sensibilización social a través de charlas; as actividades divulgativas a través das redes sociais e o apoio na inserción sociolaboral. Beneficiáronse un total de 16 entidades e 237 persoas con discapacidade de todos estes programas.

AMIZADE Asociación de Persoas con Discapacidade da Comarca de Pontevedra



Prestou servizos de información, asesoramento e préstamo de axudas técnicas, á vez que continuou dando resposta aos servizos máis demandados polas persoas socias como o de promoción da autonomía persoal, con fisioterapia, logopedia

e apoio psicolóxico, actividades de lecer inclusivo e saídas. Mantivéronse activos os servizos de tenis de mesa, ximnasio e taekwondo adaptados. Continuou coas xuntanzas do grupo de Mulleres Diversas, onde tratan cuestións relativas á dobre

discriminación que sofren. En canto á sensibilización social e política, Amizade continuou dando charlas en colexios, mantendo reunións con políticos, denunciando na prensa diferentes cuestións ou asistindo a diferentes actos.

ADAPTA Asociación de Persoas con Discapacidade das Comarcas do Condado e Paradanta



Continuou coas actividades de fisioterapia, logopedia, natación terapéutica, ximnasia e o obradoiro de memoria e estimulación cognitiva, ademais dos de pintura e coiro, tamén para mulleres cuidadoras. Como xa é tradición, participou

na confección dunha alfombra floral nas festas de Corpus. Participou na carreira solidaria "6 horas vila do Corpus" e no concerto de Nadal organizado polo Concello de Pontearreas presentando os servizos da entidade.

Realizou actos no Día das Persoas con Discapacidade e retomou o xantar de Nadal para persoas socias, paralizado pola pandemia. Continuou coa xestión do centro ocupacional municipal Asprodico con atención terapéutica ocupacional.

ALCER PONTEVEDRA Asociación para a Loita Contra as Enfermidades do Ril



Continuou traballando co obxectivo de proporcionar unha mellor calidade de vida ás persoas con enfermidade renal crónica e familias da provincia de Pontevedra, proporcionando a información, orientación e

asesoramento que poida precisar a poboación afectada no proceso, así como ofrecendo apoio e atención centrada na persoa cara a atender demandas e necesidades específicas da man de profesionais da área sociosanitaria. Continuou realizando actividades de

sensibilización e difusión, así como diferentes talleres sobre nutrición, exercicio físico ou psicoloxía. Atendeu a 140 persoas tanto en atención directa como nas diferentes campañas das redes sociais nos diferentes días conmemorativos.

ASEARPO Asociación de Enfermos de Artrite de Pontevedra



Organizou actividades semanais para o mantemento da saúde como TaiChi QiGong adaptado, psicoloxía grupal e percuterapia. Para a mellora da autonomía desenvolveu sesións individuais de fisioterapia, psicoloxía, podoloxía, nutrición e

saúde sexual. Para o servizo de información e asesoramento conta cunha profesional de traballo social en Vigo, Chapela e Pontevedra que atende tanto na oficina como nos espazos hospitalarios reservados ás entidades. Durante 2022

desenvolveu xornadas e obradoiros centrados en afondar no coñecemento da enfermidade como a vacinación en persoas con artrite, a xornada sobre maternidade e artrite psoriásica, a xornada sobre Saúde mental en poboación infantil, entre outras.

VONTADE Asociación de Persoas con Discapacidade da comarca do Baixo Miño



Prestou servizo a 127 persoas a través do centro de día, dos servizos de promoción da autonomía persoal e o transporte adaptado. En terapia ocupacional prestou apoio á atención temperá da Mancomunidade do Baixo Miño, así como no servizo de

prevención e atención á infancia para maiores de 6 anos no que se atendeu a 41 menores. A asociación VONTADE contou coa participación de 274 persoas en actividades de lecer e tempo libre realizadas coa comunidade, tamén realizou sensibilización

co alumnado dos colexios do Baixo Miño e diferentes axentes sociais da contorna, así como actividades náuticas adaptadas. A entidade volveu retomar neste ano a actividade de envellecemento activo en colaboración co Concello de Tomiño.

AVEMPO Asociación Viguesa de Esclerose Múltiple de Pontevedra



Esta entidade durante o ano 2022 prestou servizos de atención social e psicolóxica, fisioterapia, terapia ocupacional e logopedia. Organizou eventos como a charla Existe a dieta perfecta?, a xornada Falemos sen tabúes e impartiu diversas

charlas en entidades e centros educativos. No Día Mundial da Esclerose Múltiple instalou dúas carpas informativas e fixo a lectura dun manifesto. En xullo celebrou en Samil a V edición da campaña Móllate e en setembro sumouse en Castrelos á iniciativa

Caminemos pola Esclerose Múltiple. En outubro celebrou a X Carreira Solidaria, que volveu á Alameda de Bouzas e contou co apoio de 1.560 persoas. En novembro tamén organizou un concerto solidario pola esclerose múltiple.

ANDURIÑA Asociación de Persoas con Discapacidade do Salnés



Esta entidade da comarca do Salnés continuou durante o 2022 coas sesións de apoio psicolóxico, actividades de hidroterapia no balneario da Toxa, e fisioterapia rehabilitadora. En xuño desenvolveu un obradoiro a través

do programa En-RED-Arte, en colaboración con COGAMI. Ao seu remate, organizou unha exposición fotográfica coas obras realizadas. No mes de novembro organizou o VI Concerto Solidario en favor de ANDURIÑA no auditorio do Grove,

en colaboración coa asociación músico-cultural Os Furrás. Polo Día da Discapacidade, no CEIP Conmeniño, realizou unha charla-colóquio co fin de visibilizar e normalizar a diversidade entre as rapazas e rapaces deste centro de ensino.

AVIDEPO Asociación Viguesa de Espondilíticos de Pontevedra



Despois de dous anos de privación do exercicio de actividades presenciais pola pandemia, no 2022 a Asociación Viguesa de Espondilíticos de Pontevedra volveu retomar a súa actividade con normalidade. Neste

ano reanudaron as reunións, a atención ás necesidades das persoas socias e a celebración de asembleas, actos, xuntanzas, entre outras. Por outra banda, aproveitando a conmemoración do 25 aniversario formando parte do tecido

asociativo, AVIDEPO organizou, como acto principal, no Pazo de Mos, o 'XIV Encontro Galaico-Portugués de Asociacións de Espondilite'. Tratouse dun espazo de actividades científicas e de confraternidade coa entidade homóloga portuguesa ANEA.



Celebración da Asemblea anual de COGAMI

ENTIDADES FINANCEIRAS





COGAMI

Santiago (sede central)

Rúa Modesto Brocos, nº7, baixos
15704 Santiago de Compostela
A Coruña
Tlf: 981 574 698
Fax: 981 105 061
correo@cogami.gal
www.cogami.gal

A Coruña

Edificio A Milagrosa
Avda. de Cádiz, nº1, 1º andar, local 2
15008 A Coruña
Tlf: 981 231 105
silcoruna@cogami.gal

Ferrol

Rúa Sánchez Calviño, nº56-58
15404 Ferrol
A Coruña
Tlf: 981 325 568
silferrol@cogami.gal

Pontevedra

Rúa da Cruz Vermella, nº16, baixo
36002 Pontevedra
Tlf: 986 863 709
silpontevedra@cogami.gal

Vigo

Rúa Teixugueiras, nº15, baixo
36212 Navia-Vigo
Pontevedra
Tlf: 986 281 893
silvigo@cogami.gal

Ourense

Centro Integral Aixiña
Rúa Farixa, nº 3B, baixo
32005 Ourense
Tlf: 988 246 057
silourense@cogami.gal

Galega de Economía Social

Parque Empresarial Costa Vella
República Checa, nº17
15707 Santiago de Compostela
A Coruña
Tlf: 981 519 026
ges@galegadeeconomiasocial.gal
www.galegadeeconomiasocial.gal

Lugo

Centro Fingoi
Rúa da Luz, nº4,
27002 Lugo
Tlf: 982 253 332
sillugo@cogami.gal
crd.fingoi@cogami.gal

Centro Mos

Avda. do Rebullón, s/n, Puxeiros
36416 Mos
Pontevedra
Tlf: 986 487 925
crd.mos@cogami.gal

Centro Monteporreiro

Rúa Alemaña, nº 23, baixo
36162 Pontevedra
Tlf: 986 845 250
crd.monteporreiro@cogami.gal

Centro Medelo

Manduas - Lugar de Medelo, s/n
36570 Bandeira - Silleda
Pontevedra
Tlf: 986 581 387 / 663 940 759
crd.silleda@cogami.gal

